

# V 実績報告(令和4年度)

## 1. 利用状況

### (1) 基礎統計

開館日数	入館者数	個人貸出		児童団体貸出		巡回文庫配本		学校支援文庫	
		登録者数	貸出冊数	団体数	貸出冊数	団体数	貸出冊数	団体数	貸出冊数
日	人	人	冊	団体	冊	団体	冊	団体	冊
297	396,949	223,628	802,661	53	3,509	2	2,388	147	5,798
(298)	(409,783)	(220,568)	(857,678)	(48)	(2,818)	(2)	(2,379)	(159)	(6,140)

( ) 内は令和3年度の数値。

### (2) 館外個人貸出冊数の推移

(単位：冊)

区分 \ 年度	平成30年度	令和元年度	令和2年度	令和3年度	令和4年度
総記	5,037	5,775	5,587	5,441	4,974
哲学	20,966	21,260	21,515	20,894	20,081
歴史	27,878	27,346	23,763	22,605	22,196
社会	64,302	67,203	66,205	66,188	60,259
自然	48,434	48,345	44,799	45,866	42,577
技術	67,653	61,990	56,971	54,051	51,284
産業	18,498	18,467	18,308	18,816	16,871
芸術	38,587	36,836	33,417	32,943	29,743
語学	8,061	7,905	7,549	6,509	6,103
文学	102,358	102,741	105,597	104,547	101,744
文庫	59,802	56,585	56,089	54,782	47,831
洋書	643	569	629	794	556
その他	190	150	357	410	201
郷土	8,594	9,197	9,153	9,463	8,566
児童	365,361	361,701	318,214	360,325	340,325
雑誌	40,828	42,261	40,560	43,436	39,339
A V	20,360	15,963	12,493	10,608	10,011
うちデイジー	53	52	32	23	39
合計	897,552	884,294	821,206	857,678	802,661

(3) 個人貸出登録者数

(単位：人)

3年度末 登録者数	令和4年度 登録者数	令和4年度 登録抹消者数	令和4年度末 登録者数
220,568	3,060	0	223,628

令和4年度末登録者年齢別内訳					
0～12歳	13～18歳	19～39歳	40～59歳	60歳以上	計
5,964	8,063	59,614	88,366	61,621	223,628

(4) 参考調査利用件数

(単位：件)

調査内容		所蔵調査	事実調査	文献調査	計
申込処理					
口	頭	97	78	465	640
電	話	92	95	232	419
文	書	5	1	28	34
メ	ー	7	12	163	182
小	計	201	186	888	1,275
	クイック・レファレンスサービス	15,388	529	2,075	17,992
合	計	15,589	715	2,963	19,267

(5) 相互貸借件数等

	貸借先図書館等	借受		貸出	
		件	冊	件	冊
県内	市町立図書館	419	563	1,775	6,021
	公民館等	0	0	14	17
	香川大学	49	87	34	104
	その他	0	0	0	0
	小計	468	650	1,823	6,142
県外	国立国会図書館	1	2	0	0
	都道府県指定 都市立図書館	38	65	112	162
	市区町村立図書館	6	7	214	326
	国公立大学	1	3	3	6
	その他	0	0	0	0
	小計	46	77	329	494
計		514	727	2,152	6,636
合計		2,666件		7,363冊	

(6) AVブース等利用件数

(単位：件)

音声ブース	57
映像ブース	1,076
インターネット端末	2,014
(うち、国立国会デジタル)	(93)
(うち、商用データベース)	(151)
(うち、放送ライブラリー)	(5)
計	3,147

(7) インターネット検索件数

(単位：件)

1,576,283

(8) 返却ポスト・他館返却件数

(単位：冊)

返却ポスト	60,643
他館返却	5,513

## 2. 資料整備状況

### (1) 令和4年度増加冊数及び年度末蔵書冊数

分類	項目	令和3年度 末蔵書冊数	購入冊数	寄贈冊数	再用・生産 区分変更	保管換	除籍冊数	合計	令和4年度 末蔵書冊数
0	総記	36,781	255	78	1	0	0	334	37,115
1	哲学	39,026	454	36	2	1	8	485	39,511
2	歴史	82,937	868	174	16	0	11	1,047	83,984
3	社会	170,518	2,142	312	26	2	21	2,461	172,979
4	自然	61,093	1,010	55	4	3	18	1,054	62,147
5	技術	62,549	997	121	3	1	41	1,081	63,630
6	産業	39,132	452	143	8	2	9	596	39,728
7	芸術	67,732	759	199	0	1	35	924	68,656
8	語学	14,338	145	10	0	3	2	156	14,494
9	文学	126,285	1,642	400	8	24	250	1,824	128,109
	文庫	43,349	283	48	4	3	50	288	43,637
	洋書	14,796	25	9	36	0	0	70	14,866
	二山*	3,419	0	0	0	0	0	0	3,419
	津島*	509	0	0	0	0	0	0	509
	梅尾*	2,876	0	0	0	0	0	0	2,876
	大平*	8,629	0	6	0	0	0	6	8,635
	その他	6,334	0	0	0	0	0	0	6,334
	楽譜	154	0	0	0	0	0	0	154
	郷土	130,520	365	1,503	106	7	15	1,966	132,486
	児童	146,349	2,358	283	156	57	187	2,667	149,016
	紙芝居	3,615	51	2	0	0	1	52	3,667
	AV (マイクロフィルム)	5,054	2	0	0	0	0	2	5,056
	〃 (CD)	10,102	53	13	0	0	0	66	10,168
	〃 (音声テープ)	210	0	9	17	0	0	26	236
	〃 (マルチメディア テープ)	336	25	4	0	0	0	29	365
	〃 (その他)	10,138	3	29	9	0	0	41	10,179
	巡回文庫	5,952	263	53	0	0	0	316	6,268
	学校支援文庫*	6,336	0	299	0	0	120	179	6,515
	合計	1,099,069	12,152	3,786	396	104	768	15,670	1,114,739

\* 寄贈資料による文庫

## (2) 新聞(購入紙及び主な寄贈紙)

令和5年6月1日現在

新聞名		所蔵期間	新聞名		所蔵期間
朝日新聞	本紙	前1年間	山陽新聞	本紙	前3年間
	縮刷版	昭和17. 1～		本紙(香川版)	昭和53. 1～
	大阪版マイクロ	明治12. 1～平成31. 4			～平成23. 11
	本紙(香川版)	昭和52. 1～			(一部欠あり)
	香川版マイクロ	大正 4. 10～昭和20. 3	愛媛新聞		前3年間
		昭和22. 1～	高知新聞		〃
毎日新聞	本紙	前1年間	徳島新聞		〃
	〃	昭和20. 9～24. 12	スポーツニッポン		〃
	縮刷版	昭和25. 1～	人民日報		〃
	本紙(香川版)	昭和45. 8～	東亜日報		令和2. 6～令和5. 2
読売新聞	本紙	前1年間	The Japan Times/ International New York Times		前3年間
	〃	昭和24. 12～50. 12	The New York Times		〃
	縮刷版	昭和51. 1～			
	本紙(香川版)	昭和51. 2～			
日本経済新聞	本紙	前1年間	しんぶん赤旗		前1年間
	縮刷版	昭和24. 4～	聖教新聞		〃
		(一部欠あり)	日本農業新聞		〃
	本紙(四国版)	昭和38. 1～	福島民報		〃
産経新聞			福島民友		〃
	本紙	昭和58. 6～			
		(一部欠あり)			
日刊工業新聞	本紙	前3年間			
	縮刷版	昭和47. 1～			
		～平成24. 3			
		(平成15. 4～24. 3は CD-ROM)			
四国新聞	本紙	平成22. 1～			
	(愛媛新聞)マイクロ	明治 9. 9～10. 4			
	(海南新聞)マイクロ	明治10. 5～21. 12			
		(一部欠あり)			
	(予讃新報)マイクロ	明治21. 10～22. 2			
	(愛媛新報)マイクロ	明治22. 2～22. 5			
	(香川新報)マイクロ	明治22. 4			
	～昭和16. 2				
	(香川日々)マイクロ	昭和16. 3～16. 4			
		昭和17. 1～20. 12			
	(四国新聞)マイクロ	昭和21. 1～			
		～平成22. 3			
四国民報	マイクロ	昭和 5. 6～16. 3			
建通新聞香川					
	本紙 (火・金発行)	昭和57. 5～57. 11			
		(一部欠あり)			
		平成 9. 4～			

## (3) 雑 誌

	購入種数	寄贈等種数	合計	備 考
累計受入種数	608	3,075	3,683	外国雑誌29種（英3、米18、仏3、独2、伊1、中1、韓1）を含む。
うち、令和4年度受入種数	326	884	1,210	外国雑誌13種（英1、米8、独1、伊1、中1、韓1）を含む。

## (4) データベース

令和5年4月1日現在

D1-Law.com（第一法規法情報総合データベース）、日経テレコン、朝日新聞クロスサーチ 官報情報検索サービス
---

## (5) 官報、県報等

資料の種類	所 蔵 内 容
官 報	明治16. 7～昭和43.12（マイクロフィルム・欠号あり） 明治31. 8～（本紙・欠号あり）
官 報 資 料 版	昭和28. 7～平成19. 3
香 川 縣 公 文 月 報	明治23. 1～大正 8.12（マイクロフィルム明治23. 1～大正 8.12）
香 川 縣 報	大正 9. 4～（マイクロフィルム大正 9. 4～昭和25.12）
衆議院議事速記録	昭和22. 2～22. 3（第92回帝国議会）
貴族院議事速記録	昭和22. 2～22. 3（第92回帝国議会）
衆議院会議録	昭和22. 5（第1回国会）～
参議院会議録	昭和22. 5（第1回国会）～（欠号あり）

## (6) コレクション

## ①空海資料

空 海 資 料	平成6年の新館開館を機に、香川県が生んだ偉大な思想家・宗教家である空海に関する資料を重点的に収集している。資料は、空海の著作だけでなく、伝記、美術、教理・事相、民間信仰などの13のテーマを中心に収集しており、現在、約5,600冊を所蔵している。
---------	--

## ②文庫

文 庫 名	内 容
に ざん 山 文 庫	坂出市高屋町の故三野二山氏所蔵の漢籍190部1,750冊及び国書451部1,187冊を昭和46年に息子守亮氏から寄贈されたもの。漢詩が主となっている。その後の寄贈により、現在、814部3,419冊（漢籍240部2,021冊及び国書574部1,398冊）を所蔵している。
つしま 津 島 洋 書 文 庫	元蔵相、故津島寿一氏所蔵の洋書509冊を昭和51年に綾子夫人から寄贈されたもの。氏が昭和2年から9年にかけて、英仏駐在財務官として活躍されていた当時、任地で購入されたものも多く含まれる。政治・経済の各分野にわたる図書が中心であるが、趣味に関するものや読み物なども多く見られる。
とがのお 梅 尾 文 庫	故梅尾祥瑞氏（元高野山大学教授、ボストン美術館図書館長）の蔵書2,613冊を平成5年に登喜子夫人から寄贈されたもの。父故祥雲氏（元高野山大学長）の蔵書を核にして、息子祥瑞氏が発展させた真言密教をはじめとする幅広い宗教学とマンダラを中心とした仏教芸術学や語学がある。その後の寄贈により、現在、2,876冊を所蔵している。
おおひら 大 平 文 庫	大平正芳記念館（観音寺市、平成27年3月閉館）に所蔵していた、元内閣総理大臣、大平正芳氏の蔵書や氏の著作、研究書、大平正芳記念賞受賞作品など8,593冊を平成27年に公益財団法人大平正芳記念財団から寄贈されたもの。読書家で文筆家として知られた大平氏の蔵書は、政治・経済だけにとどまらず、哲学・歴史・文学など多岐にわたっている。大平正芳記念賞受賞作品は、現在も財団から毎年寄贈されている。

### 3. 行事

区分	日時	内容	場所	参加人員
こども読書まつり	4月16日(土)	伝承手づくりおもちゃをつくろう！ 「おはなし紡ぎの会」によるおはなし会	視聴覚ホール 親子読書コーナー	46
	4月23日(土)	こどものためのクラリネット・コンサート わくわくかみしばい会	視聴覚ホール 親子読書コーナー	63
	5月7日(土)	あなたもアーティスト！ おおばこおはなし会	視聴覚ホール 親子読書コーナー	50
図書館コンサート	6月25日(土)	「子どものためのとしょかんコンサート」(2回開催) 演奏：金管アンサンブル「ゆかいななかまたち」	視聴覚ホール	137
	2月26日(日)	「図書館コンサート」 演奏：香川プラスチックオーケストラ	視聴覚ホール	84
中・高校生等への読書支援	8月3日(水) 8月4日(木)	「集まれ高校生！読み聞かせにチャレンジ」 読み聞かせ講座を受講した高校生たちが、おはなし会を開催	視聴覚ホール 研修室 親子読書コーナー	14
健やか生活応援講座	9月9日(金)	「転倒防止に有効な運動と杖の正しい使い方」 講師：逢坂 幸佳(四国医療専門学校理学療法学科)	視聴覚ホール	25
	11月26日(土)	「発酵のチカラで健やかに～発酵食品で豊かな人生を～」 講師：藤田 直子(発酵料理セラピーつむぎ代表)	視聴覚ホール	31
子どもと本をむすぶ スキルアップ講座	10月21日(金)	「おはなし会に生かす手ぶくろ人形」 講師：福岡 淳子	視聴覚ホール	17
	1月25日(水) 午前	「読み聞かせ～発達に応じた絵本を選ぶには～」 講師：児玉 ひろ美		57
	1月25日(水) 午後	「おはなし会のプログラムの組み立て方 ～子どもがより楽しめるおはなし会～」 講師：児玉 ひろ美		57
ブックトークオンライン講座	1月24日(火)	公共図書館や学校図書館等の職員を対象としたブックトークの 基礎を学ぶ講座 講師：児玉ひろ美	研 修 室	8
おやこde図書館探検	11月3日(木)	小学生とその保護者を対象にカウンター体験、書庫見学、書庫 にある児童資料の探索などを実施(2回開催)	研 修 室 閲覧 書庫	39 (13組)
子育て支援講座	1月14日(土)	「家族とはじめる「SDGs」～カードゲームで楽しく知ろ う！～」 講師：山本龍太郎(合同会社ばくとときみ・2030SDGs ゲーム公認 ファシリテーター)	研 修 室	11 (4組)
他機関との連携	2月23日(木) ～ 2月26日(日)	モクモクおもちゃ広場 香川県環境森林部みどり整備課と共催	研 修 室	166
	2月25日(土)	香川の木と森 魅力発見・体験ひろば 香川県環境森林部みどり整備課と共催	視聴覚ホール	22 (17組)
	8月9日(火) 8月10日(水)	香川県夏休み親子環境学習講座 香川県環境森林部環境政策課と共催	視聴覚ホール	161 (73組)
職員によるおはなし会	12月27日(火) 3月14日(火)	冬のおはなし会 春のおはなし会 絵本の読み聞かせ、手遊びなど	親子読書コーナー	21 7
ボランティアによる活動	全10回	こうぎおはなし会 おはなし紡ぎの会による乳児から5歳くらいまでの子どもと 保護者を対象としたわらべうた、絵本の読み聞かせなど	親子読書コーナー	各回6組 程度
	全11回	おおばこおはなし会 おおばこによる絵本の読み聞かせ、紙芝居、パネルシア ター、手遊びなど		
	全7回	「おはなし紡ぎの会」によるおはなし会 おはなし紡ぎの会によるストーリーテリング、絵本の読み聞 かせなど		
	全9回 【1～3月休止】	わくわくかみしばい会 まいまい塾ネットワークによる紙芝居の上演		
	全5回	さぬきおはなし会 さぬき語りの会による絵本の読み聞かせ、紙芝居、ストー リーテリングなど		
	2月5日(日)	大人のためのおはなし会 さぬき語りの会による絵本などの読み聞かせ	研 修 室	11

区 分	日 時	内 容	場 所	参加人員
研 修 会 (主催：香川県図書館協会)	6月22日(水) ↓ 6月24日(金)	香川県図書館職員研修会(初任者研修)	研 修 室	20
	11月30日(水)	香川県図書館大会 講演「図書館で地域が変わる、未来を拓く～図書館と地域のレジリエンス～」 講師：太田 剛 (図書館と地域をむすぶ協議会) 研修分科会1「レファレンスインタビューの方法」 講師：茶谷 えりか (元滋賀県愛荘町立図書館) 研修分科会2「図書館での地区の活用について」 講師：田山 直規 (国土交通省国土地理院四国地方測量部)	視 聴 覚 ホ ー ル	86
	1月13日(金)	香川県図書館職員研修会(専門研修) 「糸綴じ絵本の修理法」 講師：石川 富男 (有限会社大学製本所)	研 修 室	25
実 務 担 当 者 会 (主催：香川県図書館協会)	5月26日(木) 2月17日(金)	県内公共図書館の実務担当者による、連携企画についての協議、事例発表、図書館業務遂行上の問題点、疑問点等についての情報交換	第1回：研 修 室 第2回：オ ン ラ イ ン	第1回：22 第2回：22
そ の 他	11月2日(水)	シェイクアウト訓練 (県民いっせいで震防災行動訓練)	閱 覧 室 等	—

#### 4. 展 示

区分・場所	期 間	内 容
企 画 展 示 等 [ 展 示 コ ー ナ ー ]	4月12日(火)～5月29日(日)	児童資料企画展示 「アートをこどもたちへ～美術家の描いた絵本～」
	6月4日(土)～7月3日(日)	香川県環境森林部環境政策課・環境管理課 「かがわの環境学習～ふるさとの里海・環境を守り育てよう～」展
	7月5日(火)～8月7日(日)	企画展示「ページの中の美術館～夏の風景～」
	8月9日(火)～9月4日(日)	さぬき動物愛護センターしっぽの森 「夏休み！しっぽの森企画展示～大切な家族のために～」
	9月6日(火)～10月16日(日)	香川大学図書館・香川大学農学部企画展示 「アリの世界」
	10月18日(火)～11月27日(日)	「古典の日」企画展示 「秋を彩る書(しょ)～三筆・三蹟の世界」
	12月6日(火)～1月15日(日)	香川県健康福祉部薬務課企画展示 「ハンセン病を考える～回復者による文化活動・文芸活動を通じて～」
	1月17日(火)～2月5日(日)	独立行政法人水資源機構企画展 「水資源機構創立60年記念展示」
	2月7日(火)～3月5日(日)	香川県環境森林部みどり整備課企画展示 「かがわの森のこと木のこと」
	3月7日(火)～4月9日(日)	香川県発達障害者支援センター『アルプスカガワ』企画展示 「見て！知って！障害者スポーツ&発達しょうがい」
イ ベ ント 関 連 本 展 示 [ 新 着 図 書 コ ー ナ ー ]	5月24日(火)～6月26日(日)	なんだか苦しい私たちの関係～DV(配偶者からの暴力)に関する本
	6月28日(火)～7月31日(日)	森鷗外生誕160年・没後100年
	8月2日(火)～9月4日(日)	ガラスのきらめき～国際ガラス年2022～
	9月6日(火)～10月2日(日)	航海と探検の本～マゼラン艦隊世界一周500年記念～
	10月4日(火)～11月20日(日)	香川県内公共図書館連携企画「#つながる図書館」
	11月22日(火)～12月25日(日)	本で楽しむクリスマス
	12月27日(火)～1月29日(日)	笑う門には福来る！
	1月31日(火)～3月5日(日)	ピアノとピアニスト～第5回高松国際ピアノコンクールに向けて～
3月7日(火)～4月16日(日)	遠藤周作生誕100年～その人生と作品を知る～	
子 育 て 支 援 コ ー ナ ー 企 画 展 示	6月4日(土)～8月28日(日)	バランスよく食べて、夏を元気に過ごそう！
	8月30日(火)～11月28日(日)	災害に備える。
	12月6日(火)～3月5日(日)	未来のためにできること 家族とはじめる「SDGs」
	3月7日(火)～5月28日(日)	時間を上手に使う 子育て×仕事
健 や か 生 活 応 援 コ ー ナ ー ミ ニ 展 示	4月26日(火)～6月26日(日)	知りたい！温泉の効用
	6月28日(火)～8月28日(日)	知りたい！食事・運動でできる夏の体調管理
	8月30日(火)～10月30日(日)	知りたい！転倒防止の運動と関節痛のセルフケア
	11月1日(火)～12月28日(水)	知りたい！発酵食
	1月4日(水)～3月5日(日)	知りたい！生活習慣病の予防法
	3月7日(火)～5月7日(日)	知りたい！自分でできる花粉症対策
ビ ジ ネ ス 情 報 ・ し ご と 応 援 コ ー ナ ー ミ ニ 展 示	4月5日(火)～5月29日(日)	会わずにビジネス～テレワーク、オンラインの本
	6月4日(土)～7月31日(日)	英語でビジネス
	8月2日(火)～10月2日(日)	夏の仕事疲れに効く一冊
	10月4日(火)～11月27日(日)	食欲の秋に 食ビジネスの本
	12月6日(火)～2月5日(日)	円安・円高を知る本
	2月7日(火)～4月2日(日)	出合いの春に、ビジネスコミュニケーションの本



区分・場所	期 間	内 容
ヤング ジェネレーション Young Generationコーナー ミニ展示	4月5日(火)～5月22日(日)	香川の子どもたちに贈る100冊
	5月24日(火)～7月3日(日)	あなたはどれを推す?高校生直木賞
	7月5日(火)～8月28日(日)	夏休みお助け本
	8月30日(火)～9月25日(日)	表紙(ジャケ)読みしたっていいじゃない
	9月27日(火)～10月23日(日)	グニャリと!タイムマシン
	10月25日(火)～11月27日(日)	「新書」から知識を摂取だ!
	12月6日(火)～1月9日(月)	中学生おすすめの本を読んでみよう
	1月11日(水)～2月5日(日)	立志～将来の目標を立てる～
	2月7日(火)～3月5日(日)	ありがとうをお手紙で
	3月7日(火)～4月16日(日)	春のそわそわする心に効く本
児童資料コーナー 今月の本	4月12日(火)～5月29日(日)	美術家の描いた絵本
	6月4日(土)～6月30日(木)	雨と水の本
	7月1日(金)～7月31日(日)	まつりだ、ワッショイ!
	8月2日(火)～8月31日(水)	ぼうけんに出かけよう!
	9月1日(木)～9月30日(金)	ありがとうのおじいちゃん・おばあちゃん
	10月1日(土)～10月30日(日)	水木しげるさんと妖怪の本
	11月1日(火)～11月27日(日)	しごとの本
	12月6日(火)～12月28日(水)	クリスマスのほん
	1月4日(水)～1月31日(火)	冬をたのしむ本・えほん
	2月1日(水)～2月28日(火)	じどうしゃのほん
	3月1日(水)～4月9日(日)	しょくぶつの本
児童資料コーナー ミニ展示	4月5日(火)～5月22日(日)	香川の子どもたちに贈る100冊
	7月21日(木)～8月31日(水)	香川のことをしらべる本
	10月7日(金)～10月30日(日)	ありがとう山脇百合子さん
そこの展示	7月21日(木)～8月31日(水)	郷土資料 身近な地域を調べよう
	9月6日(火)～10月16日(日)	「アリの世界」関連本
	12月6日(火)～12月28日(水)	祝!“風流踊”ユネスコ無形文化遺産登録
	12月6日(火)～1月15日(日)	知っていますか?ハンセン病のこと
	1月17日(火)～2月5日(日)	水に関する資料
	2月7日(火)～3月5日(日)	森林・木材に関する資料
	2月24日(金)～3月19日(日)	ウクライナ侵攻から1年
	3月7日(火)～4月9日(日)	障害者スポーツに関する資料
3月14日(火)～4月2日(日)	追悼 大江健三郎	
雑誌コーナー なつかしのバックナンバー	3月8日(火)～7月24日(日)	旅
	7月26日(火)～10月2日(日)	an・an & non-no
	10月4日(火)～1月15日(日)	鉄道ジャーナル
	1月17日(火)～4月16日(日)	俳句&短歌研究

## 5. 職場体験学習・見学等の受入れ

区分	実施日	学校名・団体名	参加人員
図書館実習	8月29日(月)～9月2日(金)	香川短期大学	1
職場体験学習	9月13日(火)～9月15日(木)	高松市立太田中学校	2
	12月8日(木)～12月9日(金)	高松市立桜町中学校	2
見学・視察	6月8日(水)	サンシャインこどもの森	192
	6月15日(水)		
	10月18日(火)		
	12月8日(木)		
	12月20日(火)		
	12月21日(水)		
	6月10日(金)	高松市立林小学校	42
	6月29日(水)	香川県立香川中部養護学校	17
	7月21日(木)	放課後等デイサービスあかりぷらす	7
	8月25日(木)	香川短期大学	7
	10月14日(金)	高松市立多肥小学校	229
10月19日(水)	高松市立造田小学校	32	
11月9日(火)	高松市立古高松小学校	68	
2月24日(金)	認定こども園高松東幼稚園	127	
2月28日(火)			
3月1日(水)			

## 6. 平日の開館時間の延長

図書館利用者の利便性の向上を図るため、平日（金曜日）の開館時間の延長を実施した。

### (1) 実施内容

令和4年7月～9月の金曜日 13日

開館時間 午前9時から午後8時（閉館時刻を1時間繰り下げ）

延長時間帯は、全てのサービスを通常どおり提供

### (2) 利用状況等

・延長時間帯	(19時台)	の入館者数	24人/日平均	(311人/期間全体)
		<ul style="list-style-type: none"> <li>最も多かった日 31人</li> <li>最も少なかった日 16人</li> </ul>		
・延長時間帯	(19時台)	の貸出冊数	72冊/日平均	(936冊/期間全体)
		<ul style="list-style-type: none"> <li>最も多かった日 115冊</li> <li>最も少なかった日 33冊</li> </ul>		

## VI 利用案内

- ◆ 開館時間 火曜日～金曜日 午前9時～午後7時  
(7～9月の金曜日(平日のみ) 午前9時～午後8時)  
土曜日・日曜日・祝休日 午前9時～午後5時
- ◆ 休館日 月曜日(祝休日にあたるときは、その日後においてその日に最も近い  
休日でない日)、12月29日～翌年1月3日  
資料整理日(年間10日間)
- ◆ 個人貸出 図書・雑誌 1人10冊以内、15日間  
CD 1人3点以内、15日間 } 郵送貸出は郵送に必要な日数を含め35日間
- ◆ 貸出対象者 県内に居住又は通勤・通学している者  
県内に帰省中の学生  
自身の治療・出産、親族等の看護・介護のため県内に滞在している者  
出張・研修等で1ヶ月以上県内に滞在している者
- ◆ 郵送貸出対象者 県内に居住する者などで、次の要件に該当する者  
①身体障害者手帳の交付を受けている者で、障害の程度が1級から4級までの者  
②戦傷病者手帳の交付を受けている者で、障害の程度が特別項症から第6項症までの者  
③介護保険法(平成9年法律第123号)による要介護認定を受けている者で、要介護状態が要介護5の者  
④知事が交付する療育手帳を持っている者で、障害の程度の記載欄に「㊤」又は「A」と表示されている者  
⑤その他病気療養中等で来館することが困難であると館長が認めた者
- ◆ コピーサービス 当館の資料及び他館からの借受資料の一部のみ受付(有料)
- ◆ 交通案内

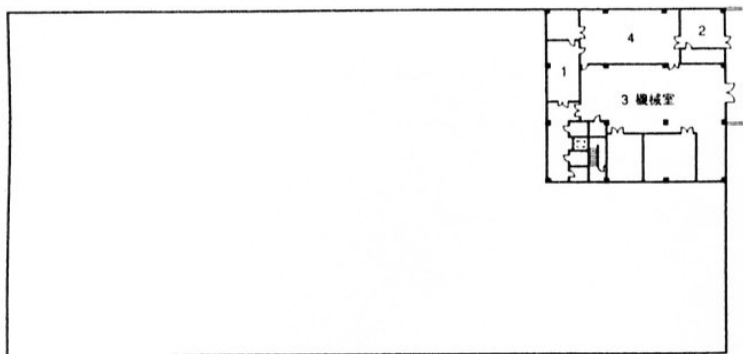


- ◆ 駐車場 計390台(文書館と共用)
- ◆ ことでんバス ○サンメッセ・川島・西植田線  
JR高松駅、ことでん高松築港駅又は瓦町駅発  
「県立図書館・文書館前」(レインボーロード経由便)又は  
「サンメッセ香川」(サンメッセ香川経由便)で下車  
○伏石駅サンメッセ線  
ことでん伏石駅発  
「県立図書館・文書館前」で下車
- ◆ 所在地 〒761-0393 高松市林町2217-19(香川インテリジェントパーク内)  
TEL/087-868-0567 FAX/087-868-0607
- ◆ ホームページアドレス <https://www.library.pref.kagawa.lg.jp/> (パソコン)  
<https://www.library.pref.kagawa.lg.jp/winj/sp/top.do> (スマートフォン)  
<https://www.library.pref.kagawa.lg.jp/m/> (携帯)

## Ⅶ 施設の概要

着工	平成3年10月14日	建築面積	6,422.05㎡
竣工	平成5年12月20日	延床面積	14,120.32㎡
構造	鉄骨鉄筋コンクリート造り	(図書館9,562.31㎡ 文書館4,558.01㎡)	
規模	地下1階 地上4階	設計・監理	香川県土木建築課
収蔵能力	開架22万冊 書庫100万冊	(株)石本建築事務所大阪支所	
敷地面積	19,396.18㎡	工事費	5,871,515千円

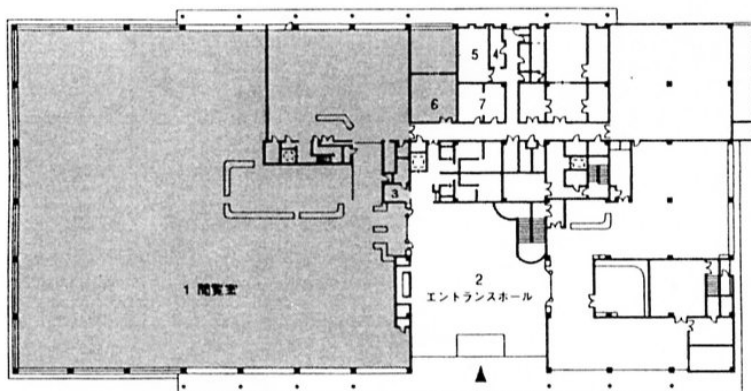
地階平面図



地階／761.76㎡

1. 中央監視室
2. 発電機室
3. 機械室
4. 電気室

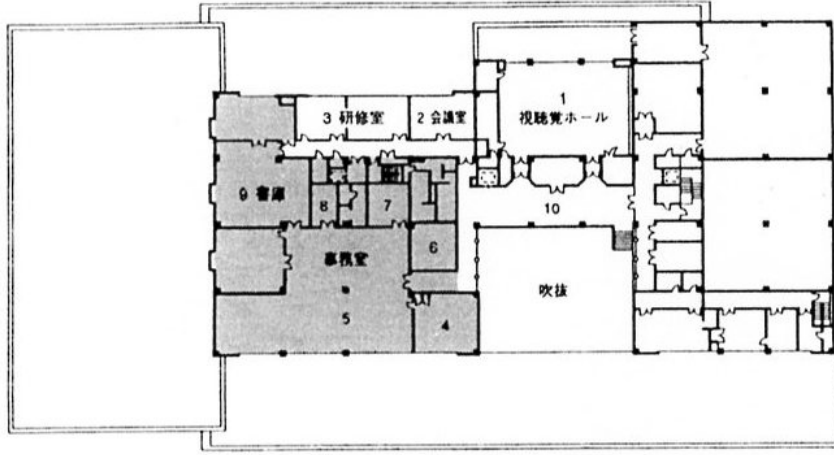
1階平面図



1階／4,532.77㎡

1. 閲覧室
2. エントランスホール  
(共用)
3. ロッカー室
4. 警備員室
5. 談話室
6. 巡回文庫室
7. 更衣室

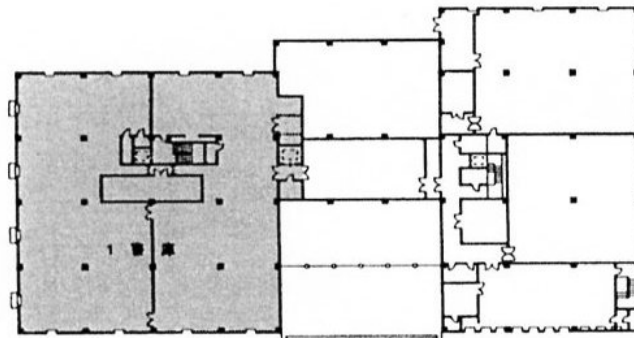
2階平面図



2階/1,491.86 m<sup>2</sup>

- 1. 視聴覚ホール (共用)
- 2. 会議室 (共用)
- 3. 研修室 (共用)
- 4. 館長室
- 5. 事務室
- 6. コンピュータ室
- 7. 業務準備室
- 8. AV制作室
- 9. 書庫
- 10. ロビー

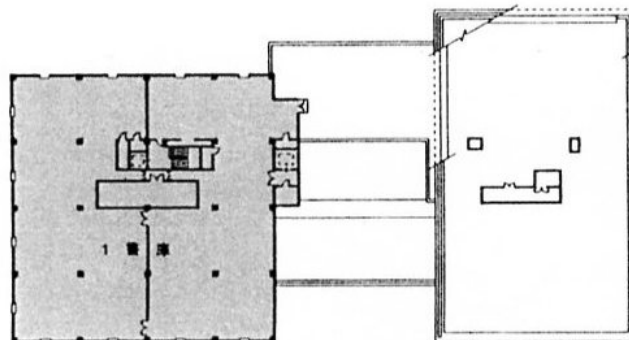
3階平面図



3階/1,387.96 m<sup>2</sup>

- 1. 書庫

4階平面図



4階/1,387.96 m<sup>2</sup>

- 1. 書庫

# Ⅷ 県内公共図書館等一覧

令和5年4月1日現在

図書館名	館長名	開館時間	休館日	所在地	電話番号	FAX番号
香川県立図書館	市原 誠	火～金 9:00～19:00 土・日・祝 9:00～17:00	月曜日（月曜日が祝日のときは、最も近い休日でない日）	〒761-0393 高松市林町2217-19	(087) 868-0567	(087) 868-0607
高松市中央図書館	一原 玄子	火～金 9:30～19:00 土・日・祝 9:30～17:00	月曜日（月曜日が祝日のときは、その翌日） 毎月末（土・日・祝日を除く）	〒760-0014 高松市昭和町一丁目2-20	(087) 861-4501	(087) 837-9114
高松市夢みらい図書館	佐藤 扶司子	月・水～金 9:30～19:00 土・日・祝 9:30～17:00	火曜日（火曜日が祝日のときは、その翌日）	〒760-0068 高松市松島町一丁目15-1	(087) 833-7727	(087) 833-7725
高松市傘礼図書館	鍋嶋 武志	火～金 9:30～19:00 土・日・祝 9:30～17:00	月曜日（月曜日が祝日のときは、その翌日） 毎月末（土・日・祝日を除く）	〒761-0121 高松市傘礼町傘礼130-2	(087) 845-4113	(087) 845-4113
高松市香川図書館	岩國 聖治	月・水～金 9:30～19:00 土・日・祝 9:30～17:00	火曜日（火曜日が祝日のときは、その翌日） 毎月末（土・日・祝日を除く）	〒761-1706 高松市香川町川東上1865-13	(087) 879-8970	(087) 879-8972
高松市国分寺図書館	池田 明美	火～金 9:30～19:00 土・日・祝 9:30～17:00	月曜日（月曜日が祝日のときは、その翌日） 毎月末（土・日・祝日を除く）	〒769-0192 高松市国分寺町新居1298	(087) 874-6309	(087) 874-6309
丸亀市立中央図書館	氏家 雅子	月～金 9:30～20:00 土・日 9:30～17:00 （月曜日は第1・第3のみ開館）	月曜日（第1・第3を除く） 毎月末（土・日曜日を除く） 祝日（土・日曜日を除く）	〒763-0022 丸亀市浜町80-1	(0877) 22-3746	(0877) 22-3775
丸亀市立綾歌図書館	氏家 雅子	月～金 9:30～18:00 土・日 9:30～17:00 （月曜日は第3・第5のみ開館）	月曜日（第3・第5を除く） 毎月末（土・日曜日を除く） 祝日（土・日曜日を除く）	〒761-2405 丸亀市綾歌町栗熊西1638	(0877) 86-5915	(0877) 86-5045
丸亀市立飯山図書館	藤本 仁美	月～金 9:30～18:00 土・日 9:30～17:00 （月曜日は第2・第4のみ開館）	月曜日（第2・第4を除く） 毎月末（土・日曜日を除く） 祝日（土・日曜日を除く）	〒762-0087 丸亀市飯山町西坂元547-1	(0877) 98-2666	(0877) 98-7721
坂出市立大橋記念図書館	百相 房江	火～金 9:00～18:00 土・日・祝 9:00～17:00	月曜日（月曜日が祝日のときは、最も近い休日でない日） 毎月末（月末が土・日曜日のときは、金曜日）	〒762-0043 坂出市寿町一丁目3-10	(0877) 45-6677	(0877) 45-6678
善通寺市立図書館	吉岡 千江美	月～土 9:00～19:00 日・祝 9:00～18:00	毎月末（月末が土・日・祝日のときは、翌月の最初の平日）	〒765-8503 善通寺市文京町二丁目1-1	(0877) 63-5188	(0877) 63-5189
観音寺市立中央図書館	大西 敏博	火～金 9:00～18:00 土・日・祝 9:00～17:00	月曜日	〒768-8601 観音寺市坂本町一丁目1-1	(0875) 23-3960	(0875) 23-3961
観音寺市立大野原図書館	土井 久史	火～金 9:00～18:00 土・日・祝 9:00～17:00	月曜日	〒769-1611 観音寺市大野原町大野原1368-1	(0875) 54-5715	(0875) 54-2615
観音寺市立豊浜図書館	合田 善春	火～金 9:00～18:00 土・日・祝 9:00～17:00	月曜日	〒769-1602 観音寺市豊浜町和田浜1531-1	(0875) 52-1206	(0875) 52-3109
さぬき市志度図書館	寒川 芳紀	火～日 10:00～18:00	月曜日 毎月末（月末が土・日曜日のときは、直近の木曜日） 祝日（祝日が月曜日のときは、その翌日）	〒769-2101 さぬき市志度561-1	(087) 814-2678	(087) 894-0121
さぬき市寒川図書館	中村 淑子	火～日 10:00～18:00	月曜日 毎月末（月末が土・日曜日のときは、直近の木曜日） 祝日（祝日が月曜日のときは、その翌日）	〒769-2321 さぬき市寒川町石田東甲329	(0879) 43-6930	(0879) 43-6930

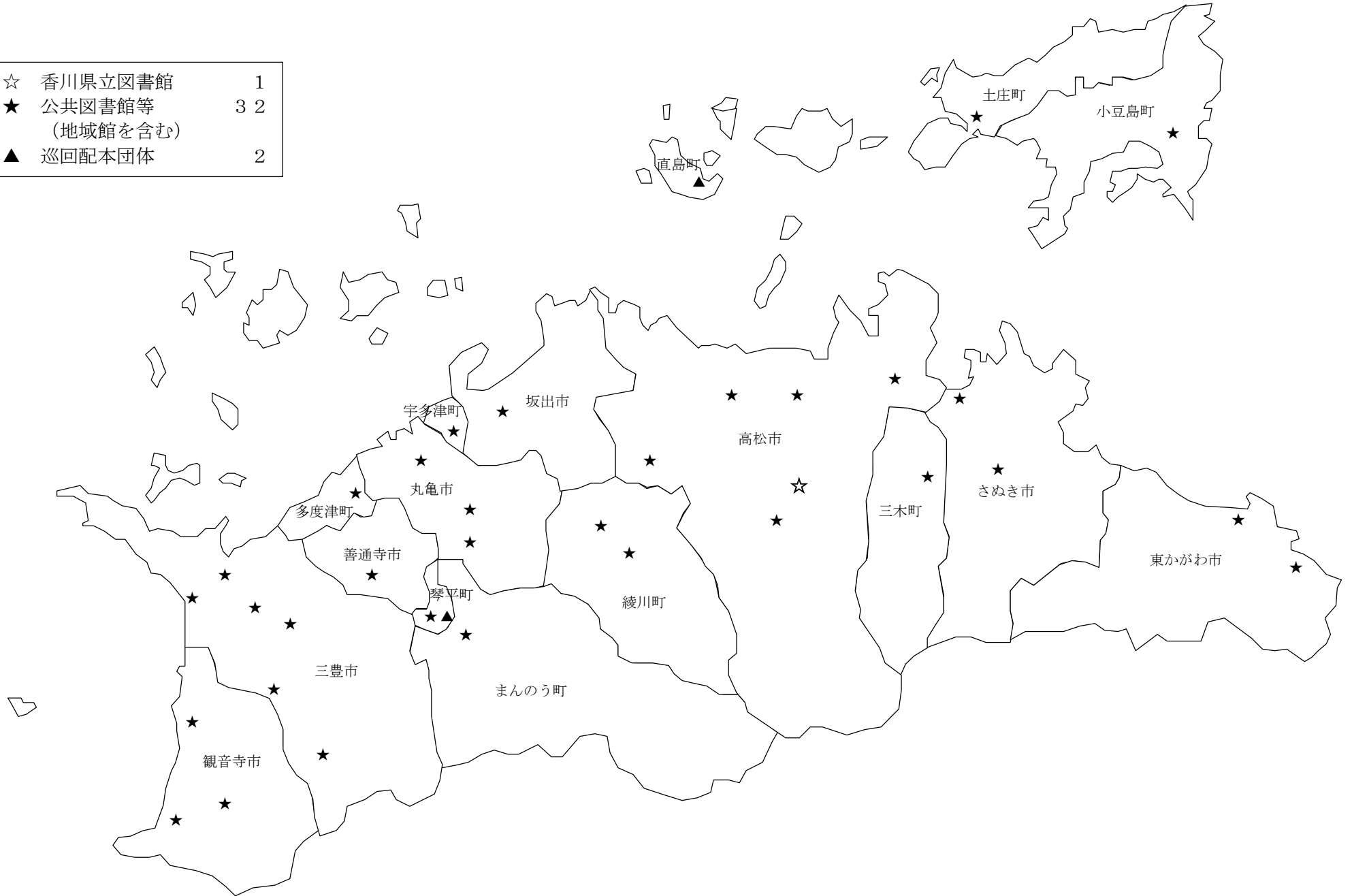
（注）休館日は、上記のほか年末年始、資料整理日等がある。

図書館名	館長名	開館時間	休館日	所在地	電話番号	FAX番号
東かがわ市立図書館	橋本 栄	火～金 9:00～19:00 土・日・祝 9:00～17:00	月曜日（月曜日が祝日のときは、最も近い休日でない日） 毎月末	〒769-2692 東かがわ市三本松1172-1	(0879) 25-0696	(0879) 25-0900
引田図書館	橋本 栄	月・水～金 9:00～18:00 土・日・祝 9:00～17:00	火曜日（火曜日が祝日のときは、最も近い休日でない日）	〒769-2992 東かがわ市引田513-1	(0879) 33-5551	(0879) 33-5561
みとよ未来図書館	豊島 智	火～日・祝 9:30～18:00	月曜日（月曜日が祝日のときは、最も近い休日でない日） 毎月末（月末が土・日・月曜日のときは、その前日）	〒767-0011 三豊市高瀬町下勝間2347-1	(0875) 72-5631	(0875) 72-5631
三豊市山本町図書館	大西 司	火～日・祝 9:30～18:00	月曜日（月曜日が祝日のときは、最も近い休日でない日） 毎月末（月末が土・日・月曜日のときは、その前日）	〒768-0103 三豊市山本町財田西154 山本町生涯学習センター内	(0875) 63-1041	(0875) 63-1043
みとよこども図書館	石井 良美	火～日・祝 9:30～18:00	月曜日（月曜日が祝日のときは、最も近い休日でない日） 毎月末（月末が土・日・月曜日のときは、その前日）	〒767-0033 三豊市三野町吉津乙2030-1	(0875) 73-3121	(0875) 73-3120
三豊市豊中町図書館	関 賢一	火～日・祝 9:30～18:00	月曜日（月曜日が祝日のときは、最も近い休日でない日） 毎月末（月末が土・日・月曜日のときは、その前日）	〒769-1506 三豊市豊中町本山甲236	(0875) 62-6430	(0875) 62-6431
三豊市詫間町図書館	前川 紀子	火～日・祝 9:30～18:00	月曜日（月曜日が祝日のときは、最も近い休日でない日） 毎月末（月末が土・日・月曜日のときは、その前日）	〒769-1101 三豊市詫間町詫間1338-5	(0875) 83-6828	(0875) 83-6828
三豊市仁尾町図書館	白杵 円	火～日・祝 9:30～18:00	月曜日（月曜日が祝日のときは、最も近い休日でない日） 毎月末（月末が土・日・月曜日のときは、その前日）	〒769-1407 三豊市仁尾町仁尾丁296-1	(0875) 56-9565	(0875) 56-9507
土庄町立中央図書館	港 育広	火・木～日 9:00～18:00 水 9:00～19:00	月曜日（月曜日が祝日のときは、翌日も休館） 毎月末 祝日	〒761-4121 小豆郡土庄町測崎甲1400-1	(0879) 62-0273	(0879) 62-2922
小豆島町立図書館	森 稔	火～日 10:00～18:00	月曜日（月曜日が祝日のときは、翌日も休館） 毎月末（土・日・祝日を除く） 祝日	〒761-4411 小豆郡小豆島町安田甲24-1	(0879) 82-0291	(0879) 82-0298
三木町文化交流プラザ	森 正彦	火～日・祝 9:30～18:30	月曜日（月曜日が祝日のときは、最も近い休日でない日） 毎月最終木曜日	〒761-0703 木田郡三木町大字鹿伏360	(087) 898-9222	(087) 898-9666
ライブラリーうたづ	岩根 正幸	火～日・祝 9:30～21:00	月曜日（月曜日が祝日のときは、その翌日） 毎月最終金曜日（8月・9月・12月を除く）	〒769-0206 綾歌郡宇多津町浜六番丁88	(0877) 49-8025	(0877) 56-7282
綾川町立図書館（生涯学習センター）	横山 正幸	火～日・祝 9:00～18:00 （毎月最終金曜日のみ 9:00～19:00）	月曜日（月曜日が祝日のときは、その翌平日） 第4木曜日	〒761-2305 綾歌郡綾川町滝宮318	(087) 876-6100	(087) 876-6101
綾川町立綾上図書館	横山 正幸	火～日・祝 9:00～17:00	月曜日（月曜日が祝日のときは、その翌平日） 第4木曜日	〒761-2204 綾歌郡綾川町山田下2224	(087) 878-2251	(087) 878-2307
多度津町立明徳会図書館	三木 久美子	火～日 9:00～17:00	月曜日（月曜日が祝日のときは、その翌日） 毎月末（月末が月曜日のときは、その前日） 祝日	〒764-0011 仲多度郡多度津町 栄町三丁目1-56	(0877) 32-3246	(0877) 32-5132
まんのう町立図書館	亀井 真治	月・水～金 10:00～18:00 土・日	火曜日	〒766-0022 仲多度郡まんのう町吉野下957	(0877) 56-4055	(0877) 56-4066
金刀比羅宮図書館	琴陵 泰裕	館内修繕のため休館中		〒766-8501 仲多度郡琴平町892-1	(0877) 75-2121	(0877) 75-2125

（注）休館日は、上記のほか年末年始、資料整理日等がある。

# Ⅸ 公共図書館、巡回文庫配本団体

☆	香川県立図書館	1
★	公共図書館等 (地域館を含む)	32
▲	巡回配本団体	2





## 香川県立図書館

〒761-0393 高松市林町2217-19（香川インテリジ ェントパーク内）

TEL 087-868-0567 FAX 087-868-0607

HP <https://www.library.pref.kagawa.lg.jp/>（パソコン）

<https://www.library.pref.kagawa.lg.jp/winj/sp/top.do>（スマートフォン）

<https://www.library.pref.kagawa.lg.jp/m/>（携帯）