

6. 令和3年度行事予定

区 分	日 時	内 容	場 所	予定人員
こども読み 書まつり	4月17日(土)	としょかんバッグをつくろう!	視聴覚ホール 親子読書コーナー 研修室	13組
		「おはなし紡ぎの会」によるおはなし会		6組
	4月24日(土)	英語のおはなし会		8組
		こどものためのクラリネット・コンサート		60
	5月8日(土)	夏にむけて「みどりのカーテン」をつくろう! 【中止】		20組
おおばこおはなし会		6組		
図書館 コンサート	7月3日(土)	金管アンサンブル「ゆかいななかまたち」によるコンサート(子ども対象)	視聴覚ホール	未定
	2月頃	金管アンサンブル「香川プラスチェンバー」によるコンサート	視聴覚ホール	未定
中・高校生等への 読書支援	8月頃	「集まれ高校生!読み聞かせボランティアにチャレンジ」 読み聞かせ講座を受講した高校生たちがおはなし会を開催	視聴覚ホール 親子読書コーナー	未定
子どもと本を むすぶ基礎講座	9月17日(金) 10月1日(金) 11月4日(木)	これから読み聞かせボランティアを始めたい方や、 ボランティア、図書館職員等を対象に、子どもの本に ついての知識や子どもと本をむすぶ技能を学ぶ講座を 開催	視聴覚ホール 研修室	各回20~80
健やか生活 応援講座	10月・2月頃	「生きがい」をテーマに講座を開催 (2回開催予定)	視聴覚ホール	各回30
大人の 図書館探検ツアー	10月~11月頃	普段は見ることができない閉架書庫の見学など	閉架書庫	10
おやこde 図書館探検	11月3日(水・祝)	親子での図書館内部の見学、資料探しやカウンター体 験など(小学生とその保護者)	閉架書庫 閲覧室	10組
子育て支援講座	11月21日(日)	子育てに役立つ講座や親子で参加できる講座等を開催	視聴覚ホール	未定
他機関との連携 による行事	8月12日(木) 8月13日(金)	香川県夏休み親子環境学習講座(香川県環境森林部環 境政策課と連携)	視聴覚ホール	未定
ボランティア による活動	毎月1回 (第2土曜日)	おおばこおはなしかい おおばこによる絵本の読み聞かせ、紙芝居、パネル シアター、手遊びなど	親子読書コーナー	先着6組程度
	年6回 (奇数月第3土曜日)	「おはなし紡ぎの会」によるおはなし会 おはなし紡ぎの会によるストーリーテリング、絵本の読 み聞かせ、わらびうたなど		
	毎月1回 (第1又は第2 火曜日)	こうさぎおはなし会 おはなし紡ぎの会による乳児から5歳くらいまでの子ども と保護者を対象としたわらべうた、絵本の読み聞かせ		
	毎月1回 (第4土曜日)	わくわくかみしばい会 まいまい塾ネットワークによる紙芝居の上演		
研 修 会 (主催:香川県 図書館協会)	6月23日(水) 5 6月25日(金)	香川県図書館職員研修会(初任者研修)	研 修 室	10
	11月30日(火)	香川県図書館大会	視聴覚ホール	90
	1月頃	香川県図書館職員研修会(専門研修)	研 修 室	20
実務担当者会 (主催:香川県 図書館協会)	年2回	香川県図書館協会実務担当者会 (年2回開催予定)	研 修 室	20

7. 令和3年度展示予定

区分	期間	内容	場所		
企画展示等	4月13日(火) ＼ 5月30日(日)	児童資料企画展示 「春がきた！本だなの花畑」	展示コーナー		
	6月5日(土) ＼ 7月18日(日)	香川県環境森林部環境政策課・環境管理課 「海を守り育てよう&さぬきっ子環境スタディ」展			
	7月20日(火) ＼ 9月5日(日)	企画展示「ページの中の美術館～幽・怪(ゆ・かい)～」			
	9月7日(火) ＼ 10月17日(日)	香川大学図書館企画展示			
	10月19日(火) ＼ 11月28日(日)	「古典の日記念展示」			
	12月7日(火) ＼ 1月16日(日)	香川県知事公室国際課企画展示			
	2月 ＼ 3月	未定			
	イベント 関連本展示	年間		イベントや時宜にあったテーマで展示を行う。	新着図書コーナー
	子育て支援コーナー 企画展示	年間		子育てに関する様々なテーマで企画展示を行う。 年4回開催予定。	子育て支援コーナー
	健やか生活 応援コーナー ミニ展示	年間		「医療・健康・介護・生きがい」のジャンルからテーマを選んでミニ展示を行う。 年6回開催予定。	健やか生活応援コーナー
ビジネス情報 しごと応援コーナー ミニ展示	年間	ビジネスや仕事に関連するテーマでミニ展示を行う。 年6回開催予定。	ビジネス情報 しごと応援コーナー		
ヤング ジェネレーション Young Generation コーナーミニ展示	年間	中・高校生の興味・関心のある、季節や時事にあったテーマでミニ展示を行う。 年10回程度開催予定。	Young Generationコーナー		
児童資料コーナー 今月の本	年間	毎月のテーマを決めて「今月の本」を紹介する。	児童資料コーナー		
なつかしの バックナンバー	年間	ふだんは書庫で保存している雑誌のバックナンバー(過去の雑誌)を紹介する。	雑誌コーナー		

V 実績報告(令和2年度)

1. 利用状況

(1) 基礎統計

開館日数	入館者数	個人貸出		児童団体貸出		巡回文庫配本		学校支援文庫	
		登録者数	貸出冊数	団体数	貸出冊数	団体数	貸出冊数	団体数	貸出冊数
日	人	人	冊	団体	冊	団体	冊	団体	冊
291	373,213	217,367	821,206	45	2,251	2	2,380	140	5,580
(298)	(481,282)	(214,430)	(884,294)	(44)	(3,338)	(2)	(2,382)	(148)	(5,920)

() 内は令和元年度の数值。

(2) 館外個人貸出冊数の推移

(単位：冊)

区分	年度				
	平成28年度	平成29年度	平成30年度	令和元年度	令和2年度
総記	5,384	5,350	5,037	5,775	5,587
哲学	23,524	21,937	20,966	21,260	21,515
歴史	27,415	28,263	27,878	27,346	23,763
社会	70,971	66,129	64,302	67,203	66,205
自然	45,618	47,095	48,434	48,345	44,799
技術	72,714	71,046	67,653	61,990	56,971
産業	21,381	20,020	18,498	18,467	18,308
芸術	40,517	39,038	38,587	36,836	33,417
語学	7,636	7,357	8,061	7,905	7,549
文学	96,766	100,110	102,358	102,741	105,597
文庫	58,669	57,381	59,802	56,585	56,089
洋書	478	623	643	569	629
その他	234	202	190	150	357
郷土	9,100	9,237	8,594	9,197	9,153
児童	403,504	372,365	365,361	361,701	318,214
雑誌	47,476	44,897	40,828	42,261	40,560
A V	17,483	18,372	20,360	15,963	12,493
うちデイジー	13	9	53	52	32
合計	948,870	909,422	897,552	884,294	821,206

(3) 個人貸出登録者数

(単位：人)

元年度末 登録者数	令和2年度 登録者数	令和2年度 登録抹消者数	令和2年度末 登録者数
214,430	3,015	78	217,367

令和2年度末登録者年齢別内訳					
0～12歳	13～18歳	19～39歳	40～59歳	60歳以上	計
6,486	8,534	62,669	84,787	54,891	217,367

(4) 参考調査利用件数

(単位：件)

申込処理	調査内容	所蔵調査	事実調査	文献調査	計
口	頭	95	108	437	640
電	話	71	102	159	332
文	書	6	7	41	54
メ	ー ル	12	38	124	174
小	計	184	255	761	1,200
	クイック・レファレンスサービス	12,452	497	1,900	14,849
合	計	12,636	752	2,661	16,049

(5) 相互貸借件数等

	貸借先図書館等	借 受		貸 出	
		件	冊	件	冊
県内	市町立図書館	278	389	1,625	6,644
	公民館等	0	0	14	24
	香川大学	31	61	22	29
	その他	1	1	6	6
	小計	310	451	1,667	6,703
県外	国立国会図書館	2	2	0	0
	都道府県指定 都市立図書館	29	36	97	162
	市区町村立図書館	3	3	207	310
	国公立大学	11	22	3	3
	その他	0	0	0	0
	小計	45	63	307	475
計		355	514	1,974	7,178
合計		2,329 件		7,692 冊	

(6) AVブース等利用件数

(単位：件)

音声ブース	109
映像ブース	1,738
インターネット端末	1,988
(うち、国立国会デジタル)	(104)
(うち、商用データベース)	(103)
* (うち、放送ライブラリー)	(1)
計	3,835

*令和3年2月よりサービス開始

(7) インターネット検索件数

(単位：件)

1,233,118

(8) 返却ポスト・他館返却件数

(単位：冊)

返却ポスト	60,062
他館返却	5,807

2. 資料整備状況

(1) 令和2年度増加冊数及び年度末蔵書冊数

分類	項目	令和元年度 末蔵書冊数	購入冊数	寄贈冊数	再用・生産 区分変更	保管換	除籍冊数	合計	令和2年度 末蔵書冊数
0	総記	35,971	280	115	1	0	0	396	36,367
1	哲学	38,039	440	56	16	1	5	508	38,547
2	歴史	80,160	728	551	39	1	5	1,314	81,474
3	社会	164,702	2,473	375	49	2	15	2,884	167,586
4	自然	58,606	1,246	75	13	0	11	1,323	59,929
5	技術	60,365	878	185	48	0	6	1,105	61,470
6	産業	37,799	506	134	12	0	0	652	38,451
7	芸術	65,668	806	225	24	0	4	1,051	66,719
8	語学	14,023	131	10	6	0	4	143	14,166
9	文学	122,421	1,450	423	679	7	239	2,320	124,741
	文庫	42,601	399	33	10	0	41	401	43,002
	洋書	14,602	21	12	14	0	0	47	14,649
	二山*	3,419	0	0	0	0	0	0	3,419
	津島*	509	0	0	0	0	0	0	509
	梶尾*	2,876	0	0	0	0	0	0	2,876
	大平*	8,616	0	7	0	0	0	7	8,623
	その他	6,329	0	4	0	0	0	4	6,333
	楽譜	154	0	0	0	0	0	0	154
	郷土	125,796	583	1,716	70	0	1	2,368	128,164
	児童	140,950	2,543	163	177	39	192	2,730	143,680
	紙芝居	3,526	42	0	0	0	0	42	3,568
	AV (マイクロフィルム)	5,038	14	0	0	0	0	14	5,052
	〃 (CD)	9,968	29	21	1	0	4	47	10,015
	〃 (音声テープ)	164	0	2	20	0	0	22	186
	〃 (マルチメディアテープ)	304	0	5	13	0	0	18	322
	〃 (その他)	9,954	5	59	49	0	0	113	10,067
	巡回文庫	5,354	237	73	0	3	0	313	5,667
	学校支援文庫	5,572	0	355	0	0	0	355	5,927
	合計	1,063,486	12,811	4,599	1,241	53	527	18,177	1,081,663

* 寄贈資料による文庫

(2) 新聞(購入紙及び主な寄贈紙)

令和3年4月1日現在

新聞名		所蔵期間	新聞名		所蔵期間
朝 日 新聞	本紙	前1年間	山 陽 新聞	本紙	前3年間
	縮刷版	昭和17. 1～		本紙(香川版)	昭和53. 1～
	大阪版マイクロ	明治12. 1～平成31. 4			～平成23. 11
	本紙(香川版)	昭和52. 1～			(一部欠あり)
	香川版マイクロ	大正 4. 10～昭和20. 3		愛媛新聞	前3年間
		昭和22. 1～		高知新聞	〃
毎 日 新聞	本紙	前1年間		徳島新聞	〃
	〃	昭和20. 9～24. 12		スポーツニッポン	〃
	縮刷版	昭和25. 1～		人民日報	〃
	本紙(香川版)	昭和45. 8～		東亜日報	〃
読 売 新聞	本紙	前1年間		The Japan Times/ International	〃
	〃	昭和24. 12～50. 12		New York Times	〃
	縮刷版	昭和51. 1～		The New York Times	〃
	本紙(香川版)	昭和51. 2～			
日 本 経 済 新聞	本紙	前1年間		しんぶん赤旗	前1年間
	縮刷版	昭和24. 4～		聖教新聞	〃
		(一部欠あり)		日本農業新聞	〃
	本紙(四国版)	昭和38. 1～		福島民報	〃
産 経 新聞				福島民友	〃
	本紙	昭和58. 6～			
		(一部欠あり)			
日 刊 工 業 新聞	本紙	前3年間			
	縮刷版	昭和47. 1～			
		～平成24. 3			
		(平成15. 4～24. 3は CD-ROM)			
四 国 新 聞	本紙	平成22. 1～			
	(愛媛新聞)マイクロ	明治 9. 9～10. 4			
	(海南新聞)マイクロ	明治10. 5～21. 12			
		(一部欠あり)			
	(予讃新報)マイクロ	明治21. 10～22. 2			
	(愛媛新報)マイクロ	明治22. 2～22. 5			
	(香川新報)マイクロ	明治22. 4			
		～昭和16. 2			
	(香川日々)マイクロ	昭和16. 3～16. 4			
		昭和17. 1～20. 12			
	(四国新聞)マイクロ	昭和21. 1～			
		～平成22. 3			
四 国 民 報	マイクロ	昭和 5. 6～16. 3			
建 通 新聞 香川	本紙 (火・金発行)	昭和57. 5～57. 11 (一部欠あり) 平成 9. 4～			

(3) 雑誌

令和3年4月1日現在

	購入種数	寄贈等種数	合計	備考
累計受入種数	608	3,067	3,675	外国雑誌29種（英3、米18、仏3、独2、伊1、中1、韓1）を含む。
うち、令和2年度受入種数	342	974	1,316	外国雑誌13種（英1、米8、独1、伊1、中1、韓1）を含む。

(4) データベース

市場情報評価ナビM i e N a (ミーナ)、D 1 -Law.com (第一法規法情報総合データベース) 日経テレコン、聞蔵Ⅱビジュアル・フォーライブラリー(朝日新聞記事データベース)、官報情報検索サービス
--

(5) 官報、県報等

資料の種類	所 蔵 内 容
官 報	明治16. 7～昭和43.12 (マイクロフィルム・欠号あり) 明治31. 8～ (本紙・欠号あり)
官 報 資 料 版	昭和28. 7～平成19. 3
香 川 縣 公 文 月 報	明治23. 1～大正 8.12 (マイクロフィルム明治23. 1～大正 8.12)
香 川 縣 報	大正 9. 4～ (マイクロフィルム大正 9. 4～昭和25.12)
衆議院議事速記録	昭和22. 2～22. 3 (第92回帝国議会)
貴族院議事速記録	昭和22. 2～22. 3 (第92回帝国議会)
衆 議 院 会 議 録	昭和22. 5 (第1回国会)～
参 議 院 会 議 録	昭和22. 5 (第1回国会)～ (欠号あり)

(6) コレクション

①空海資料

空 海 資 料	平成6年の新館開館を機に、香川県が生んだ偉大な思想家・宗教家である空海に関する資料を重点的に収集している。資料は、空海の著作だけでなく、伝記、美術、教理・事相、民間信仰などの13のテーマを中心に収集しており、現在、約5,500冊を所蔵している。
---------	--

②文庫

文 庫 名	内 容
二 山 文 庫	坂出市高屋町の故三野二山氏所蔵の漢籍190部1,750冊及び国書451部1,187冊を昭和46年に息子守亮氏から寄贈されたもの。漢詩が主となっている。その後の寄贈により、現在、814部3,419冊（漢籍240部2,021冊及び国書574部1,398冊）を所蔵している。
津 島 洋 書 文 庫	元蔵相、故津島寿一氏所蔵の洋書509冊を昭和51年に綾子夫人から寄贈されたもの。氏が昭和2年から9年にかけて、英仏駐在財務官として活躍されていた当時、任地で購入されたものも多く含まれる。中心となるのは政治・経済の各分野にわたる図書であるが、趣味に関するものや読み物なども多く見られる。
とがのお 尾 文 庫	故梅尾祥瑞氏（元高野山大学教授、ボストン美術館図書館長）の蔵書2,613冊を平成5年に登喜子夫人から寄贈されたもの。父故祥雲氏（元高野山大学長）の蔵書を核にして、息子祥瑞氏が発展させた真言密教をはじめとする幅広い宗教学とマンダラを中心とした仏教芸術学や語学がある。その後の寄贈により、現在、2,876冊を所蔵している。
お お ひ ら 大 平 文 庫	大平正芳記念館（観音寺市、平成27年3月閉館）に所蔵していた、元内閣総理大臣、大平正芳氏の蔵書や氏の著作、研究書、大平正芳記念賞受賞作品など8,593冊を平成27年に公益財団法人大平正芳記念財団から寄贈されたもの。読書家で文筆家として知られた大平氏の蔵書は、政治・経済だけにとどまらず、哲学・歴史・文学など多岐にわたっている。大平正芳記念賞受賞作品は、現在も財団から毎年寄贈されている。

3. 行事

区分	日時	内容	場所	参加人員
こ読書まつり	4月18日(土) 【中止】	伝承手づくりおもちゃ教室 「おはなし紡ぎの会」によるおはなし会	研修室 親子読書コーナー	-
	4月25日(土) 【中止】	外国語であそぼう！ 夏にむけて「みどりのカーテン」をつくろう！ わくわくかみしばい会	研修室 視聴覚ホール 親子読書コーナー	-
	5月9日(土) 【中止】	としょかんバッグをつくろう！ サイエンスショー「すごいぞ！風のちから！」 おおばこおはなし会	研修室 視聴覚ホール 親子読書コーナー	-
図書館	7月4日(土)	「子どものためのちいさなコンサート」 演奏：金管アンサンブル「ゆかいななかまたち」	視聴覚ホール	112
	3月14日(日)	「図書館コンサート」 演奏：香川プラスチックンパー	視聴覚ホール	121
中・高校生等への支援	8月5日(水) 8月6日(木)	「集まれ高校生！読み聞かせボランティアにチャレンジ」 読み聞かせ講座を受講した高校生たちが、おはなし会を開催	研修室 親子読書コーナー	29
健康な生活応援講座	10月4日(日)	「やってみよう！今あなたにできること」 ～実践で学ぶ感染症予防策～ 講師：丸岡一恵(高松赤十字病院感染管理認定看護師)	視聴覚ホール	24
	2月13日(土)	「香川県におけるがんゲノム医療 Precision Medicineを目指して」 講師：川上公宏(香川県立中央病院副院長 がんゲノム医療センター長) 「わが家ってがん家系？家庭で考えるがん予防」 講師：平沢晃(香川県立中央病院 がんゲノム医療センターディレクター)	視聴覚ホール	29
子どもと本をむすぶ基礎講座	10月20日(火) 11月12日(木) 12月10日(木)	「子どもと本を楽しむために①入門編」 「子どもと本を楽しむために②実践編」 講師：杉山さく子(公益財団法人東京子ども図書館理事) 「しあわせなことばとの出会いーわらべうたー」 講師：仲上幸子(大阪YWCA専門学校子どもと子どもの本の講座講師)	視聴覚ホール 研修室	71 19 20
大人の図書館探検ツアー	10月25日(日)	図書館の概要説明、書庫見学(集密書架の見学、令和2年に話題となった人物に関する資料やスペイン風邪が大流行したときの新聞記事について紹介)	研修室 図書室	11
おやこde図書館探検	11月3日(火)	カウンター体験、書庫見学、図書館クイズ(書庫見学やカウンター体験の内容をおさらいするクイズ出題) (小学生とその保護者対象)	研修室 カウンター	14 (6組)
子育て支援講座	1月16日(土)	「子育てのヒントを学ぼう！～withコロナでも、もっと楽しく前向きに～」 講師：鈴木裕美(香川大学教育学部助教・NPO法人親の育ちサポートかがわ理事)	視聴覚ホール	18
他に機関との連携	8月13日(木) 8月14日(金)	香川県夏休み親子環境学習講座 (香川県環境森林部環境政策課と共催)	視聴覚ホール	124
	3月21日(日)	ミニセミナー「早明浦ダムから香川県に水が届くまで」 (独立行政法人水資源機構との連携事業)	研修室	21
ボランティア活動	全5回 【4～6月休止】	「おはなし紡ぎの会」によるおはなし会 おはなし紡ぎの会によるストーリーテリング、絵本の読み聞かせなど	親子読書コーナー	各回6組程度
	全9回 【4～6月休止】	こうさぎおはなし会 おはなし紡ぎの会による乳児から5歳くらいまでの子どもと保護者を対象としたわらべうた、絵本の読み聞かせなど		
	全4回 【4～9月、2～3月休止】	わくわくかみしばい会 まいまい塾ネットワークによる紙芝居の上演		
研修(主催：香川県図書館協会)	7月29日(水) 7月30日(木)	香川県図書館職員研修会(初任者研修)	研修室	17
	11月19日(木)	香川県図書館職員研修会(専門研修) 「図書館と接遇」 講師：加納尚樹(接遇コンサルタント)	視聴覚ホール	28
	9月30日(水)	香川県図書館大会 講演「データで見る図書館ー評価指標に役に立つ、統計データとは」 講師：原田隆史(同志社大学教授) 研修分科会1「図書館での本を通じた人がつながるイベント」 講師：田山直樹(土庄町地域おこし協力隊員) 研修分科会2「近代香川の美術についてー小林萬吾、藤川勇造、猪熊弦一郎、イサム・ノグチ」 講師：一柳友子(香川県立ミュージアム専門学芸員)	県教育センター	65
実務担当者(主催：香川県図書館協会)	6月9日(火) 2月25日(木)	県内公共図書館の実務担当者による、事例発表、図書館業務遂行上の問題点、疑問点等についての情報交換	研修室	第1回:15 第2回:20
その他	11月5日(木)	シェイクアウト訓練 (県民いっせい地震防災行動訓練)	閲覧室等	-

4. 展 示

区分・場所	期 間	内 容
企画展示等 [展 示 コ ー ナ ー]	4月14日(火)～5月24日(日)	児童資料企画展示 「世界とであう絵本～オリンピック・パラリンピックまであと1年！」
	5月26日(火)～6月28日(日)	香川県環境森林部環境政策課・環境管理課 「海を守り育てよう&さぬきっ子環境スタディ」展
	6月30日(火)～8月2日(日)	香川県環境森林部廃棄物対策課 「ごみを減らそう! 『3R』と『食品ロス』展」
	8月4日(火)～9月6日(日)	さぬき動物愛護センター どうぶつあいご啓発展「人もペットも守ろう!～災害時動物対策～」
	9月8日(火)～10月11日(日)	香川大学図書館EU情報センター展示企画 「Save the Earth-EUから学ぶ環境問題-」
	10月13日(火)～11月29日(日)	ずっと残してゆきたい「風流踊」～ユネスコ無形文化遺産登録をめざして～
	12月8日(火)～1月17日(日)	香川県知事公室国際課 「世界で活躍する! KAGAWAアンバサダー展」
	1月19日(火)～2月21日(日)	香川県埋蔵文化財センター巡回展 「讃岐国府ヒストリア～過去、現在、そして未来～」
	2月23日(火)～3月14日(日)	香川県発達障害者支援センターアルプスかがわ 「こんなふうに暮らしています～発達障害・高次脳機能障害ってなあに?～」
3月16日(火)～4月11日(日)	水資源機構 「早明浦ダムから香川県に水が届くまで」	
イベント関連本展示 [新 着 図 書 コ ー ナ ー]	4月7日(火)～4月26日(日)	English! えいご! 英語!
	4月28日(火)～5月31日(日)	国際博物館の日記念展示「博物館を知ろう」
	6月2日(火)～7月5日(日)	過去の経済危機に学ぶ本
	7月7日(火)～8月2日(日)	おうちで夏を涼しくすぞす
	8月4日(火)～9月13日(日)	知って、備える、災害
	9月15日(火)～10月18日(日)	地図の本で旅をしよう!
	10月20日(火)～11月29日(日)	音楽がきこえる物語
	12月8日(火)～1月17日(日)	活躍する香川県人の本
	1月19日(火)～2月14日(日)	海の豊かさを守ろう!
	2月16日(火)～3月14日(日)	ひきこもりについて考える本
	3月16日(火)～4月18日(日)	宇宙開発の本
子育て支援コーナー 企 画 展 示	6月2日(土)～8月30日(日)	お父さんのための子育て応援Books!
	9月1日(火)～11月29日(日)	親子で秋を楽しく過ごす本!
	12月8日(火)～3月7日(日)	知って楽しむ! 伝統行事の本
	3月9日(火)～5月30日(日)	お付き合いのヒントの本～春からの新しい出会いのために～
健やか生活応援コーナー ミ ニ 展 示	3月17日(火)～5月17日(日)	知りたい! 自殺予防
	5月19日(火)～7月19日(日)	知りたい! 免疫力アップ
	7月21日(火)～9月22日(火)	知りたい! ヘルシードリンク
	9月24日(木)～11月29日(日)	知りたい! 感染症の予防
	12月8日(火)～2月7日(日)	知りたい! お家でできる体操
	2月9日(火)～4月11日(日)	知りたい! ゲノムと遺伝子
ビジネス情報・しごと 応 援 コ ー ナ ー ミ ニ 展 示	4月7日(火)～5月31日(日)	世界を変える巨大IT企業～情報産業・GAFAM・プラットフォームの本
	6月2日(火)～8月2日(日)	売るための極意! 営業活動の本
	8月4日(火)～10月4日(日)	新型コロナウイルスで変わる経済・社会
	10月6日(火)～11月29日(日)	SDGsとビジネスの未来
	12月8日(火)～2月7日(日)	アクティブシニアを目指す働き方
	2月9日(火)～4月4日(日)	シェアリングエコノミーを考える

区分・場所	期 間	内 容
ヤング ジェネレーション Young Generationコーナー ミニ展示	4月14日(火)～5月31日(日)	健康を守る本
	6月2日(火)～7月12日(日)	知りたい!環境問題
	7月14日(火)～8月23日(日)	探求の夏!～調べよう、疑問。深めよう、好きなコト～
	8月25日(火)～10月4日(日)	夏の疲れを癒す本
	10月6日(火)～11月29日(日)	妖怪&ハロウィンの本
	12月8日(火)～1月17日(日)	勉強応援Books
	1月19日(火)～2月21日(日)	本を使って授業をしたら・・・美術・書道編@高松商業高校
	2月23日(火)～3月28日(日)	本を使って授業をしたら・・・英語・国語編@高松商業高校
	3月30日(火)～5月23日(日)	新しい国語の教科書で紹介された本
児童資料コーナー 今月の本	4月1日(水)～4月12日(日)	ともだちだいすき!
	4月14日(火)～5月31日(日)	世界とであう本
	6月2日(火)～6月30日(火)	雨と水の本
	7月1日(水)～7月31日(金)	夜空をみあげて
	8月1日(土)～8月30日(日)	ぼうけんにでかけよう!
	9月1日(火)～9月30日(水)	色・いろ・カラフル!
	10月1日(木)～10月31日(土)	見たい!乗りたい!乗り物の本
	11月1日(日)～11月29日(日)	めいたんてい、とうじょう!
	12月8日(火)～12月27日(日)	クリスマスの本
	1月5日(火)～1月31日(日)	ぼくのゆめ、わたしのゆめ
	2月2日(火)～2月28日(日)	どっちがすき?ネコとイヌの本
	3月2日(火)～3月31日(水)	耳をすまして
雑誌コーナー なつかしのバックナンバー	3月3日(火)～5月31日(日)	音楽の友
	6月2日(火)～9月6日(日)	Sports Graphic Number(1980年代)
	9月8日(火)～11月29日(日)	ミステリマガジン
	12月8日(火)～3月7日(日)	陸上競技マガジン&ナンバーズ
	3月9日(火)～5月30日(日)	フローリスト&花時間

5. 職場体験学習・見学等の受入れ

区 分	日 時	学校名 ・ 団体名	参加 人員
見学・視察	7月1日(水)	サンシャインこどもの森	182
	7月3日(金)		
	9月2日(水)		
	11月6日(金)		
	11月13日(金)		
	11月18日(水)		
	8月19日(水)	学童保育なかよしクラブ	39
	9月25日(金)	綾川町立綾上小学校	28
	9月30日(水)	坂出市立川津小学校	49
	10月15日(木)	高松市立林小学校	23
11月4日(水)	高松市立多肥小学校	207	
11月5日(木)			
2月3日(水)	香川県立香川中部養護学校	17	
2月9日(火)	つくし幼稚園	84	
2月19日(金)	高松東幼稚園	108	
3月9日(火)			

※ 職場体験学習・インターンシップについては、令和2年度受入実績なし。

6. 平日の開館時間の延長

図書館利用者の拡大と利便性の向上を図るため、平日（金曜日）の開館時間の延長を実施した。

(1) 実施内容

令和2年7月～9月の金曜日 12日

開館時間 午前9時から午後8時（閉館時刻を1時間延長）

延長時間帯は、全てのサービスを通常どおり提供

(2) 利用状況等

- ・延長時間帯（19時台）の入館者数 21人／日平均 （ 248人／期間全体）
 〔 最も多かった日 35人 〕
 〔 最も少なかった日 13人 〕
- ・延長時間帯（19時台）の貸出冊数 80冊／日平均 （ 960冊／期間全体）
 〔 最も多かった日 105冊 〕
 〔 最も少なかった日 32冊 〕

VI 利用案内

- ◆ 開館時間 火曜日～金曜日 午前9時～午後7時
(但し7～9月の金曜日 午前9時～午後8時)
土曜日・日曜日・祝休日 午前9時～午後5時
- ◆ 休館日 月曜日(祝休日にあたるときは、その日後においてその日に最も近い
休日でない日)、12月29日～翌年1月3日
資料整理日(年間10日間)
- ◆ 個人貸出 図書・雑誌 1人10冊以内、15日間 [郵送貸出は郵送に必要な
CD 1人 3点以内、15日間 日数を含め35日間]
- ◆ 貸出対象者 県内に居住又は通勤・通学している者
県内に帰省中の学生
自身の治療・出産、親族等の看護・介護のため県内に滞在している者
出張・研修等で1ヶ月以上県内に滞在している者
- ◆ 郵送貸出対象者 県内に居住する者などで、次の要件に該当する者
 - ①身体障害者手帳の交付を受けている者で、障害の程度が1級から4級までの者
 - ②戦傷病者手帳の交付を受けている者で、障害の程度が特別項症から第6項症までの者
 - ③介護保険法(平成9年法律第123号)による要介護認定を受けている者で、要介護状態が要介護5の者
 - ④知事が交付する療育手帳を持っている者で、障害の程度の記載欄に「㊤」又は「A」と表示されている者
 - ⑤その他病気療養中等で来館することが困難であると館長が認めた者
- ◆ コピーサービス
- ◆ 交通案内



車/駐車場390台(文書館と共用)

バス/○JR高松駅、ことでん築港駅又は瓦町駅から ことでんバス
サンメッセ・川島・西植田線

「県立図書館・文書館前」又は「サンメッセ香川」下車

○ことでん太田駅から ことでんバス 太田駅サンメッセ線

「県立図書館・文書館前」下車

徒歩/ことでん太田駅から約3km

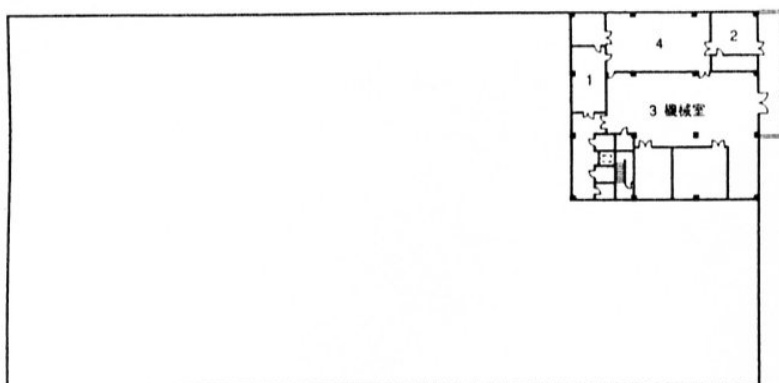
- ◆ 所在地 〒761-0393 高松市林町2217-19(香川インテリジェントパーク内)
TEL/087-868-0567 FAX/087-868-0607
- ◆ ホームページアドレス <https://www.library.pref.kagawa.lg.jp/> (パソコン)
<https://www.library.pref.kagawa.lg.jp/winj/sp/top.do> (スマートフォン)
<https://www.library.pref.kagawa.lg.jp/m/> (携帯)

Ⅶ 施設の概要

着工	平成3年10月14日	建築面積	6,422.05㎡
竣工	平成5年12月20日	延床面積	14,120.32㎡
構造	鉄骨鉄筋コンクリート造り	(図書館9,562.31㎡ 文書館4,558.01㎡)	
規模	地下1階 地上4階	設計・監理	香川県土木建築課
収蔵能力	開架22万冊 書庫100万冊	(株)石本建築事務所大阪支所	
敷地面積	19,396.18㎡	工事費	5,871,515千円

地階平面図

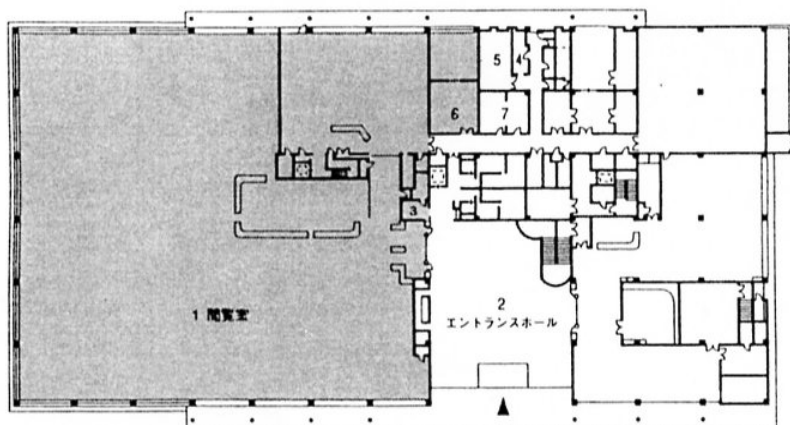
■ 図書館



地階／761.76㎡

1. 中央監視室
2. 発電機室
3. 機械室
4. 電気室

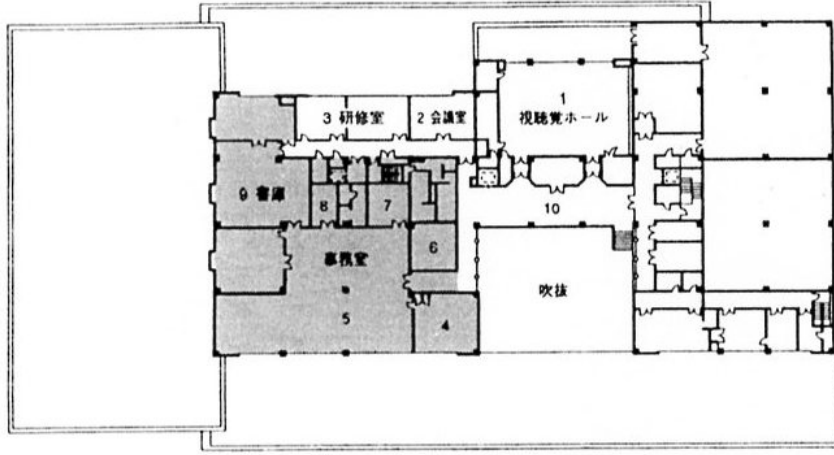
1階平面図



1階／4,532.77㎡

1. 閲覧室
2. エントランスホール
(共用)
3. ロッカー室
4. 警備員室
5. 談話室
6. 巡回文庫室
7. 更衣室

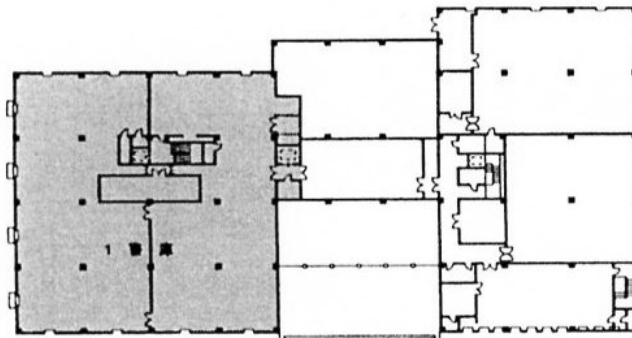
2階平面図



2階/1,491.86 m²

1. 視聴覚ホール (共用)
2. 会議室 (共用)
3. 研修室 (共用)
4. 館長室
5. 事務室
6. コンピュータ室
7. 業務準備室
8. AV制作室
9. 書庫
10. ロビー

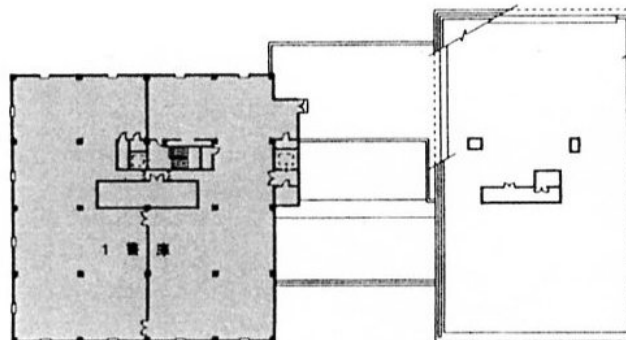
3階平面図



3階/1,387.96 m²

1. 書庫

4階平面図



4階/1,387.96 m²

1. 書庫

Ⅷ 県内公共図書館等一覧

令和3年4月1日現在

図書館名	館長名	開館時間	休館日	所在地	電話番号	FAX番号
香川県立図書館	渡邊 勇人	火～金 9:00～19:00 土・日・祝 9:00～17:00	月曜日（月曜日が祝日のときは、最も近い休日でない日）	〒761-0393 高松市林町2217-19	(087) 868-0567	(087) 868-0607
高松市中央図書館	石野 知津	火～金 9:30～19:00 土・日・祝 9:30～17:00	月曜日（月曜日が祝日のときは、その翌日） 毎月末（土・日・祝日を除く）	〒760-0014 高松市昭和町一丁目2-20	(087) 861-4501	(087) 837-9114
高松市夢みらい図書館	奥村 文浩	月・水～金 9:30～19:00 土・日・祝 9:30～17:00	火曜日（火曜日が祝日のときは、その翌日）	〒760-0068 高松市松島町一丁目15-1	(087) 833-7727	(087) 833-7725
高松市牟礼図書館	鍋嶋 武志	火～金 9:30～19:00 土・日・祝 9:30～17:00	月曜日（月曜日が祝日のときは、その翌日） 毎月末（土・日・祝日を除く）	〒761-0121 高松市牟礼町牟礼130-2	(087) 845-4113	(087) 845-4113
高松市香川図書館	岩國 聖治	月・水～金 9:30～19:00 土・日・祝 9:30～17:00	火曜日（火曜日が祝日のときは、その翌日） 毎月末（土・日・祝日を除く）	〒761-1706 高松市香川町川東上1865-13	(087) 879-8970	(087) 879-8972
高松市国分寺図書館	池田 明美	火～金 9:30～19:00 土・日・祝 9:30～17:00	月曜日（月曜日が祝日のときは、その翌日） 毎月末（土・日・祝日を除く）	〒769-0192 高松市国分寺町新居1298	(087) 874-6309	(087) 874-6309
丸亀市立中央図書館	氏家 雅子	月～金 10:00～20:00 土・日 10:00～17:00 （月曜日は第1・第3のみ開館）	月曜日（第1・第3を除く） 毎月末（土・日曜日を除く） 祝日（土・日曜日を除く）	〒763-0022 丸亀市浜町80-1	(0877) 22-3746	(0877) 22-3775
丸亀市立綾歌図書館	氏家 雅子	月～金 9:30～18:00 土・日 9:30～17:00 （月曜日は第3・第5のみ開館）	月曜日（第3・第5を除く） 毎月末（土・日曜日を除く） 祝日（土・日曜日を除く）	〒761-2405 丸亀市綾歌町栗熊西1638	(0877) 86-5915	(0877) 86-5045
丸亀市立飯山図書館	土井 節子	月～金 9:30～18:00 土・日 9:30～17:00 （月曜日は第2・第4のみ開館）	月曜日（第2・第4を除く） 毎月末（土・日曜日を除く） 祝日（土・日曜日を除く）	〒762-0087 丸亀市飯山町西坂元547-1	(0877) 98-2666	(0877) 98-7721
坂出市立大橋記念図書館	百相 房江	火～金 9:00～18:00 土・日・祝 9:00～17:00	月曜日（月曜日が祝日のときは、最も近い休日でない日） 毎月末（月末が土・日曜日のときは、金曜日）	〒762-0043 坂出市寿町一丁目3-10	(0877) 45-6677	(0877) 45-6678
善通寺市立図書館	國重 博子	月～金 9:00～18:00 土・日・祝 （※7・8月は9:00～19:00）	毎月末（月末が土・日・祝日のときは、翌月の最初の平日）	〒765-0013 善通寺市文京町三丁目3-1	(0877) 63-5188	(0877) 63-5189
観音寺市立中央図書館	大西 敏博	火～金 9:00～18:00 土・日・祝 9:00～17:00	月曜日	〒768-8601 観音寺市坂本町一丁目1-1	(0875) 23-3960	(0875) 23-3961
観音寺市立大野原図書館	瀬尾 昌弘	火～金 9:00～18:00 土・日・祝 9:00～17:00	月曜日	〒769-1611 観音寺市大野原町大野原1368-1	(0875) 54-5715	(0875) 54-2615
観音寺市立豊浜図書館	合田 善春	火～金 9:00～18:00 土・日・祝 9:00～17:00	月曜日	〒769-1602 観音寺市豊浜町和田浜1531-1	(0875) 52-1206	(0875) 52-3109
さぬき市志度図書館	東 直行	火～日 10:00～18:00	月曜日 毎月末（月末が土・日曜日のときは、直近の木曜日） 祝日（祝日が月曜日のときは、その翌日）	〒769-2101 さぬき市志度561-1	(087) 814-2678	(087) 894-0121
さぬき市寒川図書館	中村 淑子	火～日 10:00～18:00	月曜日 毎月末（月末が土・日曜日のときは、直近の木曜日） 祝日（祝日が月曜日のときは、その翌日）	〒769-2321 さぬき市寒川町石田東甲329	(0879) 43-6930	(0879) 43-6930

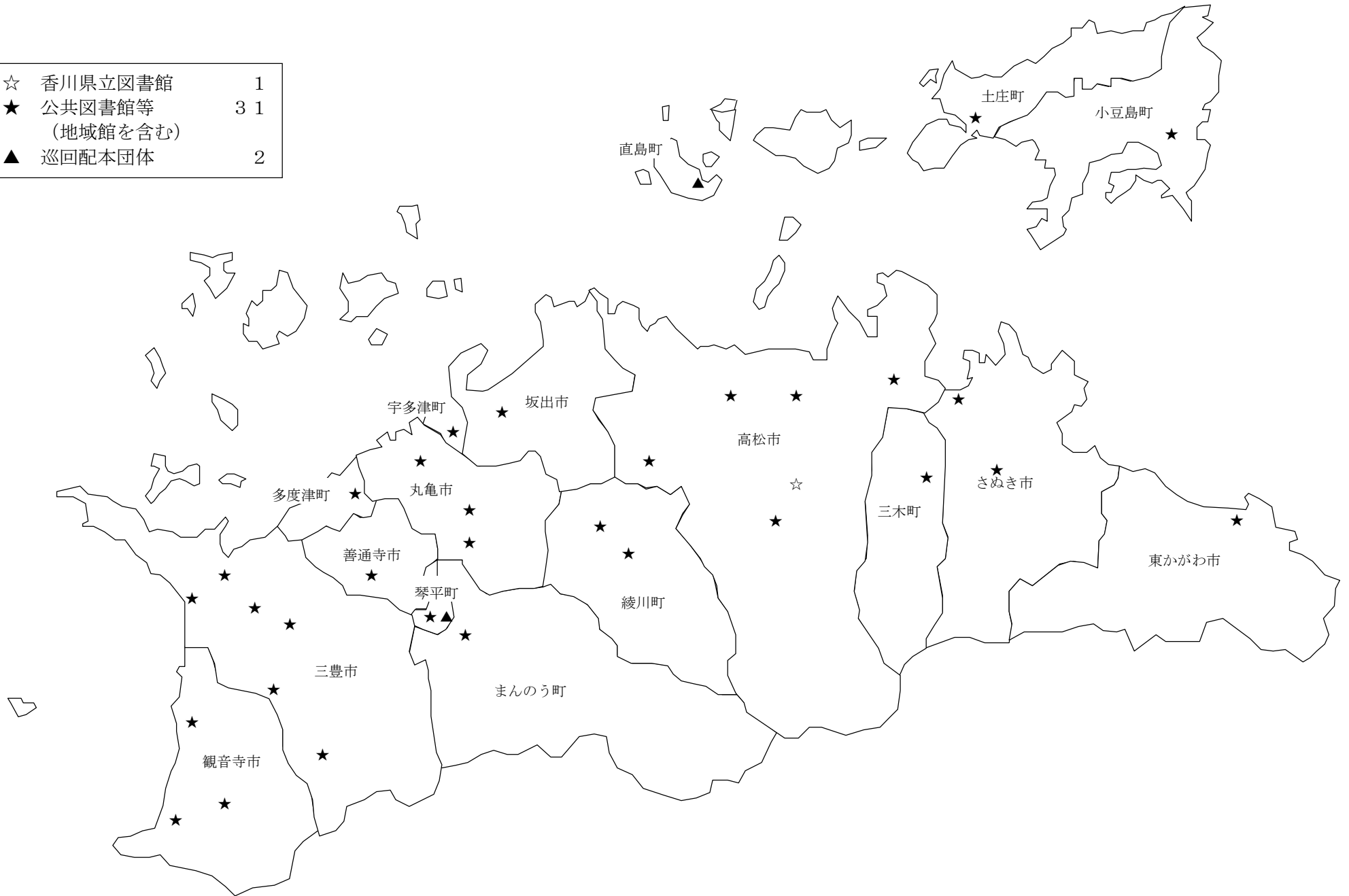
（注）休館日は、上記のほか年末年始、資料整理日等がある。

図書館名	館長名	開館時間	休館日	所在地	電話番号	FAX番号
東かがわ市立図書館	橋本 栄	火～金 9:00～19:00 土・日・祝 9:00～17:00	月曜日（月曜日が祝日のときは、その翌日） 毎月末	〒769-2692 東かがわ市三本松1172-1	(0879) 25-0696	(0879) 25-0900
みとよ未来図書館	豊島 智	火～日・祝 9:30～18:00	月曜日（月曜日が祝日のときは、最も近い休日でない日） 毎月末（月末が土・日・月曜日のときは、その前日）	〒767-0011 三豊市高瀬町下勝間2347-1	(0875) 72-5631	(0875) 72-5631
三豊市山本町図書館	合田 雄次	火～日・祝 9:30～18:00	月曜日（月曜日が祝日のときは、最も近い休日でない日） 毎月末（月末が土・日・月曜日のときは、その前日）	〒768-0103 三豊市山本町財田西154 山本町生涯学習センター内	(0875) 63-1041	(0875) 63-1043
みとよこども図書館	石井 良美	火～日・祝 9:30～18:00	月曜日（月曜日が祝日のときは、最も近い休日でない日） 毎月末（月末が土・日・月曜日のときは、その前日）	〒767-0033 三豊市三野町吉津乙2030-1	(0875) 73-3121	(0875) 73-3120
三豊市豊中町図書館	関 賢一	火～日・祝 9:30～18:00	月曜日（月曜日が祝日のときは、最も近い休日でない日） 毎月末（月末が土・日・月曜日のときは、その前日）	〒769-1506 三豊市豊中町本山甲236	(0875) 62-6430	(0875) 62-6431
三豊市詫間町図書館	福岡 和信	火～日・祝 9:30～18:00	月曜日（月曜日が祝日のときは、最も近い休日でない日） 毎月末（月末が土・日・月曜日のときは、その前日）	〒769-1101 三豊市詫間町詫間1338-5	(0875) 83-6828	(0875) 83-6828
三豊市仁尾町図書館	白杵 円	火～日・祝 9:30～18:00	月曜日（月曜日が祝日のときは、最も近い休日でない日） 毎月末（月末が土・日・月曜日のときは、その前日）	〒769-1407 三豊市仁尾町仁尾丁296-1	(0875) 56-9565	(0875) 56-9507
土庄町立中央図書館	下地 芳文	火・木～日 9:00～18:00 水 9:00～19:00	月曜日（月曜日が祝日のときは、翌日も休館） 毎月末 祝日	〒761-4121 小豆郡土庄町湊崎甲1400-1	(0879) 62-0273	(0879) 62-2922
小豆島町立図書館	山本 重敏	火～日 10:00～18:00	月曜日（月曜日が祝日のときは、翌日も休館） 毎月末（土・日・祝日を除く） 祝日	〒761-4411 小豆郡小豆島町安田甲24-1	(0879) 82-0291	(0879) 82-0298
三木町文化交流プラザ	森 正彦	火～日・祝 9:30～18:30	月曜日（月曜日が祝日のときは、最も近い休日でない日） 毎月最終木曜日	〒761-0703 木田郡三木町大字鹿伏360	(087) 898-9222	(087) 898-9666
ライブラリーうたづ	岩根 正幸	火～日・祝 9:30～21:00	月曜日（月曜日が祝日のときは、その翌日） 毎月最終金曜日（8月・9月・12月を除く）	〒769-0206 綾歌郡宇多津町浜六番丁88	(0877) 49-8025	(0877) 56-7282
綾川町立図書館（生涯学習センター）	丸濱 晃一	火～日・祝 9:00～18:00 （毎月最終金曜日のみ 9:00～19:00）	月曜日（月曜日が祝日のときは、その翌平日） 第4木曜日	〒761-2305 綾歌郡綾川町滝宮318	(087) 876-6100	(087) 876-6101
綾川町立綾上図書館	丸濱 晃一	火～日・祝 9:00～17:00	月曜日（月曜日が祝日のときは、その翌平日） 第4木曜日	〒761-2204 綾歌郡綾川町山田下2224	(087) 878-2251	(087) 878-2307
多度津町立明徳会図書館	三木 久美子	火～日 9:00～17:00	月曜日 毎月末 祝日（祝日が月曜日のときは、その翌日）	〒764-0011 仲多度郡多度津町 栄町三丁目1-56	(0877) 32-3246	(0877) 32-5132
まんのう町立図書館	細原 敬弘	月・水～金 土・日 10:00～18:00	火曜日	〒766-0022 仲多度郡まんのう町吉野下957	(0877) 56-4055	(0877) 56-4066
金刀比羅宮図書館	琴陵 容世	毎月 1・10・26日 午後のみ開館	左記以外 （元旦、1月10日、10月10日は休館）	〒766-8501 仲多度郡琴平町892-1	(0877) 75-2121	(0877) 75-2125

（注）休館日は、上記のほか年末年始、資料整理日等がある。

Ⅸ 公共図書館、巡回文庫配本団体

☆	香川県立図書館	1
★	公共図書館等 (地域館を含む)	31
▲	巡回配本団体	2



香川県立図書館

〒761-0393 高松市林町2217-19（香川インテリジ ェントパーク内）

TEL 087-868-0567 FAX 087-868-0607

HP <https://www.library.pref.kagawa.lg.jp/>（パソコン）

<https://www.library.pref.kagawa.lg.jp/winj/sp/top.do>（スマートフォン）

<https://www.library.pref.kagawa.lg.jp/m/>（携帯）