

6. 令和2年度行事予定

区分	日時	内容	場所	予定人員
こども 読書まつり	4月18日(土) 【中止】	伝承手づくりおもちゃ教室 「おはなし紡ぎの会」によるおはなし会	研修室 親子読書コーナー 視聴覚ホール	各回30～150
	4月25日(土) 【中止】	外国語であそぼう！ 夏にむけて「みどりのカーテン」をつくろう！ わくわくかみしばい会		
	5月9日(土) 【中止】	としょかんバッグをつくろう！ サイエンスショー「すごいぞ！風のちから！」 おおばこおはなし会		
図書館 コンサート	7月4日(土)	金管アンサンブル「ゆかいななかまたち」によるコンサート（子ども対象）	視聴覚ホール	70
	2月頃	金管アンサンブル「香川プラスチェンバー」によるコンサート	視聴覚ホール	70
中・高校生等への 読書支援	8月5日(水) 8月6日(木)	「集まれ高校生！読み聞かせボランティアにチャレンジ」 読み聞かせ講座を受講した高校生たちがおはなし会を開催	研修室 親子読書コーナー	15
子育て支援講座	未定	子育てに役立つ講座や親子で参加できる講座等を開催	未定	未定
健やか生活 応援講座	10月・2月頃	「医療」をテーマに講座を開催 (2回開催予定)	視聴覚ホール	各回60
大人のための 図書館探検ツアー	10月～11月頃	普段は見るできない閉架書庫の見学など	閉架書庫	20
おやこde 図書館探検	11月3日(火・祝)	親子での図書館内部の見学、資料探しやカウンター体験など（小学生とその保護者）	閉架書庫 閲覧室	10組
子どもと本を むすぶ基礎講座	10月20日(火) 11月12日(木) 12月10日(木)	これから読み聞かせボランティアを始めたい方や、 ボランティア、図書館職員等を対象に、子どもの本についての知識や子どもと本をむすぶ技能を学ぶ講座を開催	視聴覚ホール 研修室	未定
他機関との連携 による行事	8月13日(木) 8月14日(金)	香川県夏休み親子環境学習講座（香川県環境森林部環境政策課と連携）	視聴覚ホール	120
ボランティア による活動	毎月1回 (第2土曜日)	おおばこおはなしかい おおばこによる絵本の読み聞かせ、紙芝居、パネルシアター、手遊びなど	親子読書コーナー	各回30～40
	年6回 (奇数月第3土曜日)	「おはなし紡ぎの会」によるおはなし会 おはなし紡ぎの会によるストーリーテリング、絵本の読み聞かせ、わらびうたなど		
	毎月1回 (第1又は第2火曜日)	こうさぎおはなし会 おはなし紡ぎの会による乳児から5歳くらいまでの子どもと保護者を対象としたわらべうた、絵本の読み聞かせ		
	毎月1回 (第4土曜日)	わくわくかみしばい会 まいまい塾ネットワークによる紙芝居の上演		
	毎月1回 (第2水曜日)	いちご いちごによる絵本の読み聞かせ、紙芝居、手遊びなど		
研修会 (主催:香川県 図書館協会)	未定	香川県図書館職員研修会（初任者研修）	研修室	20
	未定	香川県図書館職員研修会（専門研修）	研修室	30
	9月30日(水)	香川県図書館大会	香川県教育センター	100
実務担当者会 (主催:香川県 図書館協会)	年2回	香川県図書館協会実務担当者会 (年2回開催予定)	研修室	第1回:書面開催 第2回:20

7. 令和2年度展示予定

区分	期間	内容	場所
企画展示等	4月14日(火) ～ 5月24日(日)	児童資料企画展示 「世界とであう絵本～オリンピック・パラリンピックまであと1年！」	展示コーナー
	5月26日(火) ～ 6月28日(日)	香川県環境森林部環境管理課・環境政策課 「海を守り育てよう&さぬきっ子環境スタディ」展	
	6月30日(火) ～ 8月2日(日)	香川県環境森林部廃棄物対策課 「食品ロスと3Rに関する展示」	
	8月4日(火) ～ 9月6日(日)	さぬき動物愛護センター 「動物愛護に関する展示」	
	9月8日(火) ～ 10月11日(日)	香川大学図書館 「Save the Earth-EUから学ぶ環境問題-」	
	10月13日(火) ～ 11月29日(日)	「古典の日記念展示」	
	12月 ～ 3月	未定	
	イベント 関連本展示	年間	
子育て支援コーナー 企画展示	年間	子育てに関する様々なテーマで企画展示を行う。 年4回開催予定。	子育て支援コーナー
健やか生活 応援コーナー ミニ展示	年間	「医療・健康・介護・生きがい」のジャンルからテーマを選んでミニ展示を行う。 年6回開催予定。	健やか生活応援コーナー
ビジネス情報 しごと応援コーナー ミニ展示	年間	ビジネスや仕事に関連するテーマのもとに資料を集め、ミニ展示を行う。 年6回開催予定。	ビジネス情報しごと応援コーナー
ヤングジェネレーション Young Generation コーナーミニ展示	年間	中・高校生の興味・関心のある、季節や時事にあったテーマでミニ展示を行う。 年10回程度開催予定。	Young Generationコーナー
児童資料コーナー 今月の本	年間	毎月のテーマを決めて「今月の本」を紹介する。	児童資料コーナー
なつかしの バックナンバー	年間	ふだんは書庫で保存している雑誌のバックナンバー（過去の雑誌）を紹介する。	雑誌コーナー

V 実績報告(令和元年度)

1. 利用状況

(1) 基礎統計

開館日数	入館者数	個人貸出		児童団体貸出		巡回文庫配本		学校支援文庫	
		登録者数	貸出冊数	団体数	貸出冊数	団体数	貸出冊数	団体数	貸出冊数
日	人	人	冊	団体	冊	団体	冊	団体	冊
298	481,282	214,430	884,294	44	3,338	2	2,382	148	5,920
(298)	(459,102)	(210,757)	(897,552)	(41)	(2,584)	(2)	(2,373)	(131)	(5,240)

()内は平成30年度の数値。

(2) 館外個人貸出冊数の推移

(単位：冊)

区分 \ 年度	平成27年度	平成28年度	平成29年度	平成30年度	令和元年度
総記	4,298	5,384	5,350	5,037	5,775
哲学	19,623	23,524	21,937	20,966	21,260
歴史	22,815	27,415	28,263	27,878	27,346
社会	58,311	70,971	66,129	64,302	67,203
自然	41,065	45,618	47,095	48,434	48,345
技術	56,298	72,714	71,046	67,653	61,990
産業	16,613	21,381	20,020	18,498	18,467
芸術	34,098	40,517	39,038	38,587	36,836
語学	6,432	7,636	7,357	8,061	7,905
文学	84,345	96,766	100,110	102,358	102,741
文庫	50,944	58,669	57,381	59,802	56,585
洋書	398	478	623	643	569
その他	167	234	202	190	150
郷土	7,771	9,100	9,237	8,594	9,197
児童	397,222	403,504	372,365	365,361	361,701
雑誌	46,432	47,476	44,897	40,828	42,261
A V	17,267	17,483	18,372	20,360	15,963
うちデイジー	25	13	9	53	52
合計	864,099	948,870	909,422	897,552	884,294

(3) 個人貸出登録者数

(単位：人)

30年度末 登録者数	令和元年度 登録者数	令和元年度 登録抹消者数	令和元年度末 登録者数
210,757	3,736	63	214,430

令和元年度末登録者年齢別内訳					
0～12歳	13～18歳	19～39歳	40～59歳	60歳以上	計
6,970	8,841	63,844	83,007	51,768	214,430

(4) 参考調査利用件数

(単位：件)

調査内容		所蔵調査	事実調査	文献調査	計
申込処理					
口	頭	81	94	557	732
電	話	58	77	151	286
文	書	5	17	13	35
メ	ー	7	48	71	126
小	計	151	236	792	1,179
クイック・レファレンスサービス		15,562	677	2,754	18,993
合	計	15,713	913	3,546	20,172

(5) 相互貸借件数等

(6) AVブース等利用件数

(単位：件)

	貸借先図書館等	借受		貸出	
		件	冊	件	冊
県内	市町立図書館	269	363	1,578	6,464
	公民館等	1	1	4	8
	香川大学	16	22	26	42
	その他	0	0	14	24
	小計	286	386	1,622	6,538
県外	国立国会図書館	2	3	0	0
	都道府県指定 都市立図書館	28	48	155	241
	市区町村立図書館	2	2	243	426
	国公立大学	2	4	12	12
	その他	0	0	0	0
	小計	34	57	410	679
計		320	443	2,032	7,217
合計		2,352 件		7,660 冊	

音声ブース	178
映像ブース	2,361
インターネット端末	2,514
(うち、国立国会デジタル)	(126)
(うち、商用データベース)	(102)
計	5,053

(7) インターネット検索性数

(単位：件)

936,759

(8) 返却ポスト・他館返却件数

(単位：冊)

返却ポスト	72,099
他館返却	6,909

2. 資料整備状況

(1) 令和元年度増加冊数及び年度末蔵書冊数

分類	項目	平成30年度 末蔵書冊数	購入冊数	寄贈冊数	再用・生産 区分変更	保管換	除籍冊数	合計	令和元年度 末蔵書冊数
0	総記	35,557	294	119	2	0	1	414	35,971
1	哲学	37,513	433	92	0	4	3	526	38,039
2	歴史	78,415	1,092	668	5	9	29	1,745	80,160
3	社会	161,476	2,655	512	23	48	12	3,226	164,702
4	自然	57,376	1,117	102	17	2	8	1,230	58,606
5	技術	59,318	827	219	3	3	5	1,047	60,365
6	産業	37,198	448	151	2	2	2	601	37,799
7	芸術	64,553	846	267	4	0	2	1,115	65,668
8	語学	13,848	162	12	2	0	1	175	14,023
9	文学	120,472	1,526	251	190	1	19	1,949	122,421
	文庫	42,085	513	20	8	0	25	516	42,601
	洋書	14,519	11	71	0	1	0	83	14,602
	二山*	3,419	0	0	0	0	0	0	3,419
	津島*	509	0	0	0	0	0	0	509
	梅尾*	2,876	0	0	0	0	0	0	2,876
	大平*	8,610	0	6	0	0	0	6	8,616
	その他	6,324	0	5	0	0	0	5	6,329
	楽譜	154	0	0	0	0	0	0	154
	郷土	123,487	418	1,761	134	7	11	2,309	125,796
	児童	138,441	2,640	93	89	0	313	2,509	140,950
	紙芝居	3,502	25	0	1	0	2	24	3,526
	AV (マイクロフィルム)	5,000	38	0	0	0	0	38	5,038
	〃 (CD)	9,758	19	192	2	0	3	210	9,968
	〃 (音声テープ)	149	0	2	13	0	0	15	164
	〃 (マルチメディア テープ)	270	0	6	28	0	0	34	304
	〃 (その他)	9,860	4	81	9	0	0	94	9,954
	巡回文庫	5,116	238	0	0	0	0	238	5,354
	学校支援文庫	4,958	0	614	0	0	0	614	5,572
	合計	1,044,763	13,306	5,244	532	77	436	18,723	1,063,486

* 寄贈資料による文庫

(2) 新聞(購入紙及び主な寄贈紙)

令和2年4月1日現在

新聞名		所蔵期間	新聞名		所蔵期間
朝 日 新聞	本紙	前1年間	山 陽 新聞	本紙	前3年間
	縮刷版	昭和17. 1～		本紙(香川版)	昭和53. 1～
	大阪版マイクロ	明治12. 1～			～平成23. 11
	本紙(香川版)	昭和52. 1～			(一部欠あり)
	香川版マイクロ	大正 4. 10～昭和20. 3 昭和22. 1～	愛媛新聞	前3年間	
毎 日 新聞	本紙	前1年間	高知新聞	〃	
	〃	昭和20. 9～24. 12	徳島新聞	〃	
	縮刷版	昭和25. 1～	スポーツニッポン	〃	
	本紙(香川版)	昭和45. 8～	人民日報	〃	
読 売 新聞	本紙	前1年間	東亜日報	〃	
	〃	昭和24. 12～50. 12	The Japan Times/ International	〃	
	縮刷版	昭和51. 1～	New York Times	〃	
	本紙(香川版)	昭和51. 2～	The New York Times	〃	
日 本 経 済 新 聞	本紙	前1年間	しんぶん赤旗	前1年間	
	縮刷版	昭和24. 4～ (一部欠あり)	聖教新聞	〃	
	本紙(四国版)	昭和38. 1～	日本農業新聞	〃	
			福島民報	〃	
産 経 新 聞	本紙	昭和58. 6～ (一部欠あり)	福島民友	〃	
日 刊 工 業 新 聞	本紙	前3年間			
	縮刷版	昭和47. 1～ ～平成24. 3 (平成15. 4～24. 3は CD-ROM)			
四 国 新 聞	本紙	平成22. 1～			
	(愛媛新聞)マイクロ	明治 9. 9～10. 4			
	(海南新聞)マイクロ	明治10. 5～21. 12 (一部欠あり)			
	(予讃新報)マイクロ	明治21. 10～22. 2			
	(愛媛新報)マイクロ	明治22. 2～22. 5			
	(香川新報)マイクロ	明治22. 4 ～昭和16. 2			
	(香川日々)マイクロ	昭和16. 3～16. 4 昭和17. 1～20. 12 昭和21. 1～ ～平成22. 3			
四 国 民 報	マイクロ	昭和 5. 6～16. 3			
建 通 新 聞 香 川	本紙 (火・金発行)	昭和57. 5～57. 11 (一部欠あり) 平成 9. 4～			

(3) 雑誌

令和2年4月1日現在

	購入種数	寄贈等種数	合計	備考
累計受入種数	606	3,052	3,658	外国雑誌29種（英3、米18、仏3、独2、伊1、中1、韓1）を含む。
うち、令和元年度受入種数	349	1,034	1,383	外国雑誌13種（英1、米8、独1、伊1、中1、韓1）を含む。

(4) データベース

市場情報評価ナビM i e N a (ミーナ)、D 1 -Law. com (第一法規法情報総合データベース) 日経テレコン、聞蔵Ⅱビジュアル・フォーライブラリー (朝日新聞記事データベース)、官報情報検索サービス
--

(5) 官報、県報等

資料の種類	所蔵	内容
官報	明治16. 7 ~ 昭和43. 12 明治31. 8 ~	(マイクロフィルム・欠号あり) (本紙・欠号あり)
官報資料版	昭和28. 7 ~ 平成19. 3	
香川縣公文月報	明治23. 1 ~ 大正 8. 12	(マイクロフィルム明治23. 1~大正 8. 12)
香川縣報	大正 9. 4 ~	(マイクロフィルム大正 9. 4~昭和25. 12)
衆議院議事速記録	昭和22. 2 ~ 22. 3	(第92回帝国議会)
貴族院議事速記録	昭和22. 2 ~ 22. 3	(第92回帝国議会)
衆議院会議録	昭和22. 5	(第1回国会) ~
参議院会議録	昭和22. 5	(第1回国会) ~ (欠号あり)

(6) コレクション

①空海資料

空海資料	平成6年の新館開館を機に、香川県が生んだ偉大な思想家・宗教家である空海に関する資料を重点的に収集している。資料は、空海の著作だけでなく、伝記、美術、教理・事相、民間信仰などの13のテーマを中心に収集しており、現在、約5,500冊を所蔵している。
------	--

②文庫

文庫名	内容
にさん文庫	坂出市高屋町の故三野二山氏所蔵の漢籍190部1,750冊及び国書451部1,187冊を昭和46年に息子守亮氏から寄贈されたもの。漢詩が主となっている。その後の寄贈により、現在、814部3,419冊（漢籍240部2,021冊及び国書574部1,398冊）を所蔵している。
つしま津島洋書文庫	元蔵相、故津島寿一氏所蔵の洋書509冊を昭和51年に綾子夫人から寄贈されたもの。氏が昭和2年から9年にかけて、英仏駐在財務官として活躍されていた当時、任地で購入されたものも多く含まれる。中心となるのは政治・経済の各分野にわたる図書であるが、趣味に関するものや読み物なども多く見られる。
とがのお尾文庫	故梅尾祥瑞氏（元高野山大学教授、ボストン美術館図書館長）の蔵書2,613冊を平成5年に登喜子夫人から寄贈されたもの。父故祥雲氏（元高野山大学長）の蔵書を核にして、息子祥瑞氏が発展させた真言密教をはじめとする幅広い宗教学とマンダラを中心とした仏教芸術学や語学がある。その後の寄贈により、現在、2,876冊を所蔵している。
おおひら大平文庫	大平正芳記念館（観音寺市、平成27年3月閉館）に所蔵していた、元内閣総理大臣、大平正芳氏の蔵書や氏の著作、研究書、大平正芳記念賞受賞作品など8,593冊を平成27年に公益財団法人大平正芳記念財団から寄贈されたもの。読書家で文筆家として知られた大平氏の蔵書は、政治・経済だけにとどまらず、哲学・歴史・文学など多岐にわたっている。大平正芳記念賞受賞作品は、現在も財団から毎年寄贈されている。

3. 行事

区分	日時	内容	場所	参加人員
こ読書どまつもり	4月20日(土)	伝承手づくりおもちゃ教室 「おはなし紡ぎの会」によるおはなし会	研修室 親子読書コーナー	200
	4月27日(土)	としょかんバッグをつくろう! わくわくかみしばい会	研修室 親子読書コーナー	151
	5月11日(土)	やってみよう! はじめての将棋 サイエンスショー「磁石のヒミツをあばけ!」 おおばこおはなし会	研修室 視聴覚ホール 親子読書コーナー	155
子育て支援講座	12月11日(水)	「知っておこう! 子どもの病気と対処法～高松赤十字病院看護師による出前講座～」 講師: 清重真衣子(高松赤十字病院 看護師)	研修室	16
図書館サート	6月30日(日)	「子どものためのとしょかんコンサート」 演奏: 金管アンサンブル「ゆかいななかまたち」	視聴覚ホール	230
	2月29日(土) 【中止】	「図書館コンサート」 演奏: 香川プラスチェンバー	視聴覚ホール	-
中読書高校生等への支援	8月8日(木) 8月9日(金)	「集まれ高校生! 読み聞かせボランティアにチャレンジ」 読み聞かせ講座を受講した高校生たちが、おはなし会を開催	研修室 親子読書コーナー	24
健やか生活応援講座	11月10日(日)	「筋力アップにトライ～体を動かしてみよう～」 講師: 増田史也(香川県健康福祉部健康福祉総務課 主任) 講師: 片山昭彦(四国学院大学社会学部 教授)	視聴覚ホール	28
	2月8日(土)	「糖尿病食事療法で健康に!～糖尿病食について学ぼう～」 講師: 川井泉(公益財団法人香川成人医学研究所)	視聴覚ホール	36
大人の図書館探検ツアー	10月27日(日)	図書館の概要説明、書庫見学(集密書架の見学、東京オリンピックの開催に併せてオリンピック関連本の紹介、自分の生まれた日の新聞を探す)	研修室 書庫	10
おやこde図書館探検	11月3日(日)	カウンター体験、書庫見学、図書館クイズ(書庫見学やカウンター体験の内容をおさらいするクイズ出題) (小学生とその保護者対象)	研修室 カウンター 書庫	15 (7組)
子どもの本の講座	2月12日(水)	「幼い子どもの文学を楽しむ」 講師: 土居安子(大阪国際児童文学振興財団 総括専門員)	視聴覚ホール	62
他に機関とるの連携	7月31日(水) 8月1日(木)	香川県夏休み親子環境学習講座 (香川県環境森林部環境政策課と共催)	視聴覚ホール	285
	12月14日(土)	クリスマスワークショップ～おはなしと工作～ 高松市立勝賀中学校美術部によるおはなしと工作	児童資料コーナー	55
ボランティア活動	毎月1回 (第2土曜日) 全10回	おおばこおはなしかい おおばこによる絵本の読み聞かせ、紙芝居、手遊びなど	親子読書コーナー	各回 30～40
	年7回 (奇数月第3土曜日) 全6回	「おはなし紡ぎの会」によるおはなし会 おはなし紡ぎの会によるストーリーテリング、絵本の読み聞かせなど		
	毎月1回 (第1又は第2火曜日) 全11回	こうさぎおはなし会 おはなし紡ぎの会による乳児から5歳くらいまでの子どもと保護者を対象としたわらべうた、絵本の読み聞かせなど		
	毎月1回 (第4土曜日) 全11回	わくわくかみしばい会 まいまい塾ネットワークによる紙芝居の上演		
	毎月1回 (第2水曜日) 全11回	いちご いちごによる絵本の読み聞かせ、紙芝居、手遊びなど		
研修(主催:香川県図書館協会)	6月19日(水) 6月21日(金)	香川県図書館職員研修会(初任者研修)	研修室	18
	11月14日(木)	香川県図書館職員研修会(専門研修) 「日常の紙を素材にした切り紙のワークショップ」 講師: 井上由季子(モーネ工房 グラフィックデザイナー)	研修室	29
	1月31日(金)	香川県図書館大会 講演「第三の場としての図書館」 講師: 久野和子(神戸女子大学文学部准教授) 研修分科会1「読書バリアフリー法が求める図書館での障害者サービス」 講師: 杉田正幸(大阪府立中央図書館) 研修分科会2「古代の讃岐を学ぶ」 講師: 竹内裕貴(香川県埋蔵文化財センター主任技師)	視聴覚ホール 研修室	62
実務担当者会(主催:香川県図書館協会)	5月23日(木) 2月27日(木)	県内公共図書館の実務担当者による、連携・協力に関する事項についての協議、事例発表、図書館業務遂行上の問題点、疑問点等についての情報交換	研修室	第1回: 22 第2回: 18
研修会(主催:香川県立文学部科学省・国立大学法人筑波大学)	9月3日(火) 9月6日(金)	新任図書館長研修	研修室	6

4. 展 示

区分・場所	期 間	内 容
企 画 展 示 等 [展 示 コーナー]	4月23日(火)～6月2日(日)	児童資料企画展示 「世界の子どもたちのために～国際アンゲル賞受賞者作品展～」
	6月8日(土)～7月21日(日)	企画展示「クローズアップ香川県立図書館～新館開館25年記念展～」
	7月23日(火)～8月25日(日)	環境管理課・環境政策課 「海を守り育てよう&さぬきっ子環境スタディ」展
	8月27日(火)～9月29日(日)	さぬき動物愛護センター どうぶつあいご啓発展「ペットは家族の一員！～飼う前に知ってほしいこと、飼ってから守ってほしいこと～」
	10月1日(火)～10月27日(日)	香川大学図書館 「ヨーロッパと二つの島国－Brexitと日欧EPA～」
	10月29日(火)～11月24日(日)	企画展示 「古今東西！おもしろ地図の本」展
	12月3日(火)～1月19日(日)	企画展示 「ページの中の美術館～冬～」
	1月21日(火)～3月1日(日)	香川県埋蔵文化財センター 巡回展「讃岐国府跡を探る 10」
	3月3日(火)～4月12日(日)	香川県発達障害者支援センター「アルプス香川」 自閉症啓発デー・発達障害啓発週間展示「ようこそ発達障害のせかいへ」
イ ベ ント 関 連 本 展 示 [新 着 図 書 コーナー]	4月23日(火)～5月26日(日)	Z u k a n + A r t
	5月28日(火)～6月30日(日)	元素ってなんだろう！～国際周期表年2019～
	7月2日(火)～8月25日(日)	こわい本
	8月27日(火)～10月20日(日)	ラグビーの本～ラグビーワールドカップを楽しもう！～
	10月22日(火)～11月24日(日)	古典の日記念展示「万葉集に親しむ」
	12月3日(火)～1月19日(日)	もっと！ページの中の美術館
	1月21日(火)～3月1日(日)	閨～うるう～
	3月3日(火)～4月5日(日)	水族館
子 育 て 支 援 コーナー 企 画 展 示	6月8日(土)～9月1日(日)	親子で夏を楽しもう！～旅行&キャンプの本～
	9月3日(火)～11月24日(日)	おじいちゃん、おばあちゃんのための孫育てに役立つ本
	12月3日(火)～3月1日(日)	冬を楽しく&あったかく過ごす本
	3月3日(火)～5月31日(日)	親子でチャレンジ！～学力、体力、生活力UP～
健 や か 生 活 支 援 コーナー ミ ニ 展 示	3月5日(火)～5月6日(日)	知りたい！シニア世代の生きがい
	5月8日(水)～7月7日(日)	知りたい！体操&ヨガ
	7月9日(火)～9月8日(日)	知りたい！健康診断
	9月10日(火)～11月4日(月)	知りたい！中高年のおしゃれ
	11月6日(金)～1月13日(月)	知りたい！筋力アップ
	1月15日(水)～3月15日(日)	知りたい！糖尿病食事療法
	3月17日(火)～5月17日(日)	知りたい！自殺予防
ビ ジ ネ ス 情 報 ・ し ご と 応 援 コーナー ミ ニ 展 示	4月2日(火)～6月2日(日)	ビジネス書を読もう
	6月8日(土)～8月4日(日)	働き方改革について考える
	8月6日(火)～9月29日(日)	マーケティングあれこれ
	10月1日(火)～12月8日(日)	コミュニケーション力アップでビジネスをスムーズに
	12月10日(火)～2月2日(日)	未来の地域を考える
	2月4日(火)～4月5日(日)	暮らしに役立つお金の話

ヤング ジェネレーション Young Generation コーナー ミニ展示	4月9日(火)～5月19日(日)	開こう！ファンタジーの扉
	5月21日(火)～6月16日(日)	心に刺さる言葉～名言・金言・ことわざの本～
	6月18日(火)～7月21日(日)	食べ物に関する本
	7月23日(火)～8月25日(日)	夏休みに役立つ本
	8月27日(火)～9月29日(日)	ブルーな気持ちに寄り添う本
	10月1日(火)～11月10日(日)	ミステリーの秋！～秋の夜長にミステリーを読もう～
	11月12日(火)～12月22日(日)	仕事の本
	12月24日(火)～2月2日(日)	本を使って授業をしたら・・・美術・書道編@高松商業高校
	2月4日(火)～2月24日(月)	中学生のオススメ本～職場体験学習に来た中学生のPOP展～
	2月26日(水)～4月12日(日)	新生活応援Books
児童資料コーナー 今月の本	4月2日(火)～4月21日(日)	のりもの・りょこうの本
	4月23日(火)～6月2日(日)	国際アンデルセン賞の本
	6月8日(土)～6月30日(日)	おとうさん・おかあさんの本
	7月2日(火)～7月31日(水)	めざせ！虫はかせ
	8月1日(木)～8月31日(土)	ぼうけんの本
	9月1日(日)～9月29日(日)	動物はともだち
	10月1日(火)～10月31日(木)	本でアートをたのしもう！
	11月1日(金)～11月24日(日)	おいしいね！食べものの本
	12月3日(火)～12月28日(土)	クリスマスの本
	1月4日(土)～1月31日(金)	ねずみ大集合！
	2月1日(土)～2月29日(土)	数字の本
	3月1日(日)～3月31日(火)	行きたいな！水族館
雑誌コーナー なつかしのバックナンバー	6月8日(土)～9月8日(日)	山と溪谷
	9月10日(火)～11月24日(日)	芸術新潮(昭和56年～平成6年)
	12月3日(火)～3月1日(日)	キネマ旬報(1990年代)
	3月3日(火)～5月31日(日)	音楽の友

5. 職場体験学習・見学等の受入れ

区 分	日 時	学校名 ・ 団体名	参加 人員	
職場体験学習・ インターンシップ	8月21日(水)	香川大学	1	
		関西大学	1	
	9月10日(火)～9月11日(水)	高松市立協和中学校	1	
	9月12日(木)	高松市立太田中学校	2	
	10月1日(火)～10月2日(水)	高松市立龍雲中学校	2	
	10月8日(火)～10月9日(水)	高松市立一宮中学校	2	
	10月10日(木)～10月11日(金)	香川大学教育学部附属高松中学校	2	
	10月30日(水)～11月1日(金)	高松市立木太中学校	2	
	12月11日(水)～12月13日(金)	高松市立桜町中学校	2	
見学・視察	4月25日(木) 5月23日(木) 6月19日(水) 8月1日(火)	れんげ保育園	79	
	6月18日(火)	香川県立香川中部養護学校	18	
	6月26日(水) 11月21日(木) 11月22日(金) 1月15日(水) 1月16日(木)	サンシャインこどもの森	148	
	9月12日(木)	高松市立林小学校	21	
	10月4日(金)	香川県立高松養護学校	23	
	10月11日(金)	高松市立浅野小学校	74	
	10月25日(金)	高松市立多肥小学校	199	
	11月8日(金)	高松市立三溪小学校	102	
	1月16日(木) 1月22日(水) 1月23日(木) 1月29日(水) 1月30日(木) 2月5日(水) 2月6日(木)	香川県立高松桜井高等学校	280	
	2月18日(火) 2月19日(水)	高松東幼稚園	126	
	2月21日(金)	つくし幼稚園	81	
	図書館実習	8月26日(月)～30日(金)	香川短期大学 (司書養成課程の図書館実習生)	3

6. 平日の開館時間の延長

図書館利用者の拡大と利便性の向上を図るため、平成 29、30 年度に引き続き、平日（金曜日）の開館時間の延長を実施した。

(1) 実施内容

令和元年 7 月～9 月の金曜日 延べ 13 日

開館時間 午前 9 時から午後 8 時（閉館時刻を 1 時間延長）

延長時間帯は、全てのサービスを通常どおり提供

(2) 利用状況等

- ・延長時間帯（19 時台）の入館者数 36 人／日平均 （ 474 人／期間全体）
 〔 最も多かった日 113 人 〕
 〔 最も少なかった日 18 人 〕
- ・延長時間帯（19 時台）の貸出冊数 127 冊／日平均 （1,661 冊／期間全体）
 〔 最も多かった日 185 冊 〕
 〔 最も少なかった日 76 冊 〕

VI 利用案内

- ◆ 開館時間 火曜日～金曜日 午前9時～午後7時
(但し7～9月の金曜日 午前9時～午後8時)
土曜日・日曜日・祝休日 午前9時～午後5時
- ◆ 休館日 月曜日(祝休日にあたるときは、その日後においてその日に最も近い
休日でない日)、12月29日～翌年1月3日
資料整理日(年間10日間)
- ◆ 個人貸出 図書・雑誌 1人10冊以内、15日間 [郵送貸出は郵送に必要な
CD 1人3点以内、15日間 日数を含め35日間]
- ◆ 貸出対象者 県内に居住又は通勤・通学している者
県内に帰省中の学生
自身の治療・出産、親族等の看護・介護のため県内に滞在している者
出張・研修等で1ヶ月以上県内に滞在している者
- ◆ 郵送貸出対象者 県内に居住する者などで、次の要件に該当する者
①身体障害者手帳の交付を受けている者で、障害の程度が1級から4級まで
②戦傷病者手帳の交付を受けている者で、障害の程度が特別項症から第6項症まで
③介護保険法(平成9年法律第123号)による要介護認定を受けている者で、要介護状態が要介護5
④知事が交付する療育手帳を持っている者で、障害の程度の記載欄に「㊤」又は「A」と表示
⑤その他病気療養中等で来館することが困難であると館長が認めた者
- ◆ コピーサービス 当館の資料及び他館からの借受資料の一部のみ受付(有料)
- ◆ 交通案内



車/駐車場390台(文書館と共用)

バス/○JR高松駅、ことでん築港駅又は瓦町駅から ことでんバス
サンメッセ・川島・西植田線

「県立図書館・文書館前」又は「サンメッセ香川」下車

○ことでん太田駅から ことでんバス 太田駅サンメッセ線

「県立図書館・文書館前」下車

徒歩/ことでん太田駅から約3km

- ◆ 所在地 〒761-0393 高松市林町2217-19(香川インテリジェントパーク内)

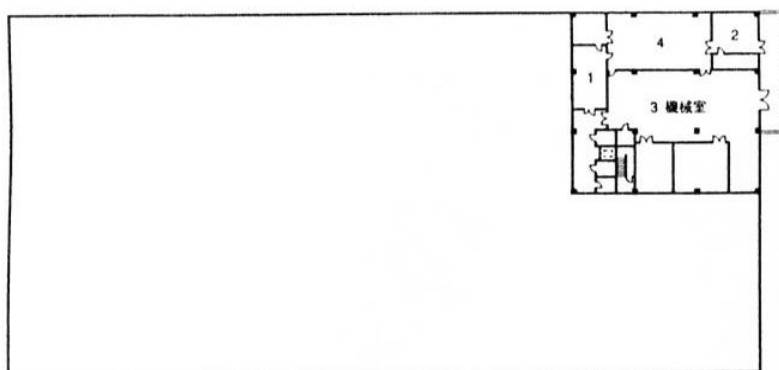
TEL/087-868-0567 FAX/087-868-0607

- ◆ ホームページアドレス <https://www.library.pref.kagawa.lg.jp/> (パソコン)
- <https://www.library.pref.kagawa.lg.jp/winj/sp/top.do> (スマートフォン)
- <https://www.library.pref.kagawa.lg.jp/m/> (携帯)

Ⅶ 施設の概要

着工	平成3年10月14日	建築面積	6,422.05㎡
竣工	平成5年12月20日	延床面積	14,120.32㎡
構造	鉄骨鉄筋コンクリート造り		(図書館9,562.31㎡ 文書館4,558.01㎡)
規模	地下1階 地上4階	設計・監理	香川県土木建築課
収蔵能力	開架22万冊 書庫100万冊		(株)石本建築事務所大阪支所
敷地面積	19,396.18㎡	工事費	5,871,515千円

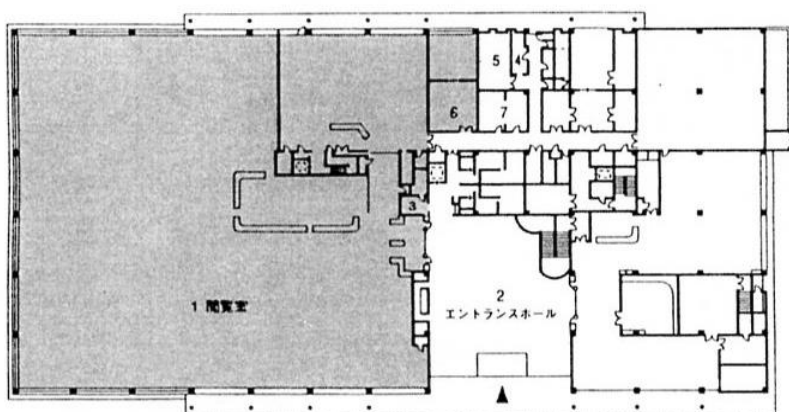
地階平面図



地階／761.76㎡

1. 中央監視室
2. 発電機室
3. 機械室
4. 電気室

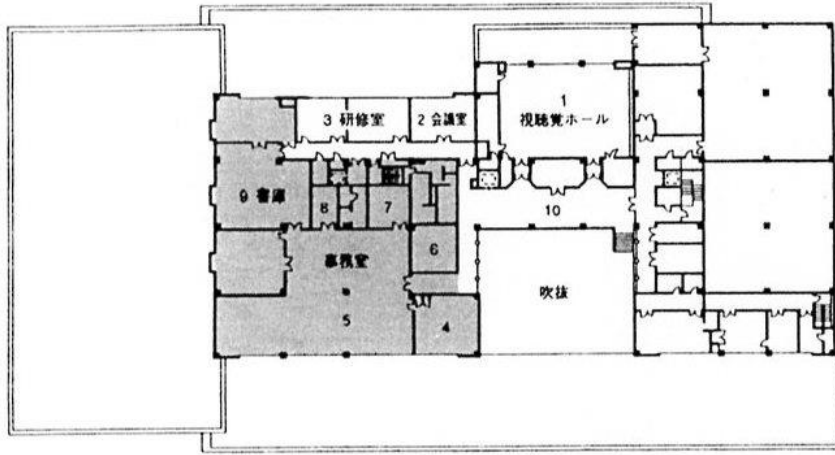
1階平面図



1階／4,532.77㎡

1. 閲覧室
2. エントランスホール
(共用)
3. ロッカー室
4. 警備員室
5. 談話室
6. 巡回文庫室
7. 更衣室

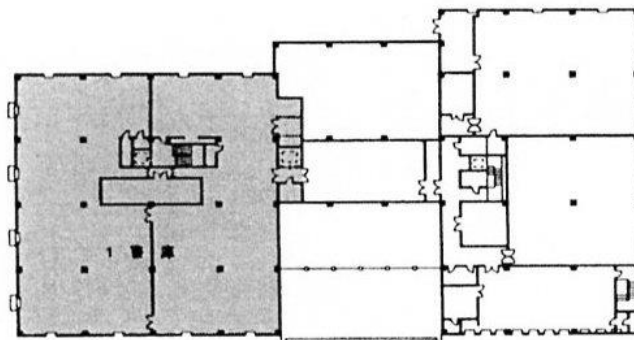
2階平面図



2階/1,491.86㎡

1. 視聴覚ホール (共用)
2. 会議室 (共用)
3. 研修室 (共用)
4. 館長室
5. 事務室
6. コンピュータ室
7. 業務準備室
8. AV制作室
9. 書庫
10. ロビー

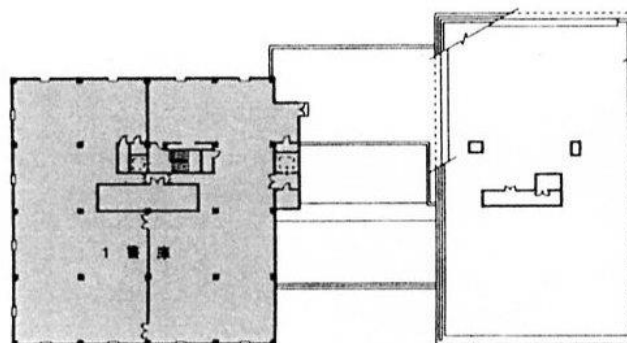
3階平面図



3階/1,387.96㎡

1. 書庫

4階平面図



4階/1,387.96㎡

1. 書庫

Ⅷ 県内公共図書館等一覧

令和2年6月1日現在

図書館名	館長名	開館時間	休館日	所在地	電話番号	FAX番号
香川県立図書館	渡邊 勇人	火～金 9:00～19:00 土・日・祝 9:00～17:00	月曜日（月曜日が祝日のときは、最も近い休日でない日）	〒761-0393 高松市林町2217-19	(087) 868-0567	(087) 868-0607
高松市中央図書館	猪原 良輔	火～金 9:30～19:00 土・日・祝 9:30～17:00	月曜日（月曜日が祝日のときは、その翌日） 毎月末（土・日・祝日を除く）	〒760-0014 高松市昭和町一丁目2-20	(087) 861-4501	(087) 837-9114
高松市夢みらい図書館	内海 美由紀	月・水～金 9:30～19:00 土・日・祝 9:30～17:00	火曜日（火曜日が祝日のときは、その翌日）	〒760-0068 高松市松島町一丁目15-1	(087) 833-7727	(087) 833-7725
高松市傘礼図書館	鍋嶋 武志	火～金 9:30～19:00 土・日・祝 9:30～17:00	月曜日（月曜日が祝日のときは、その翌日） 毎月末（土・日・祝日を除く）	〒761-0121 高松市傘礼町傘礼130-2	(087) 845-4113	(087) 845-4113
高松市香川図書館	岩國 聖治	月・水～金 9:30～19:00 土・日・祝 9:30～17:00	火曜日（火曜日が祝日のときは、その翌日） 毎月末（土・日・祝日を除く）	〒761-1706 高松市香川町川東上1865-13	(087) 879-8970	(087) 879-8972
高松市国分寺図書館	池田 明美	火～金 9:30～19:00 土・日・祝 9:30～17:00	月曜日（月曜日が祝日のときは、その翌日） 毎月末（土・日・祝日を除く）	〒769-0192 高松市国分寺町新居1298	(087) 874-6309	(087) 874-6309
丸亀市立中央図書館	氏家 泰三	月～金 10:00～20:00 土・日 10:00～17:00 （月曜日は第1・第3のみ開館）	月曜日（第1・第3を除く） 毎月末（土・日曜日を除く） 祝日（土・日曜日を除く）	〒763-0022 丸亀市浜町80-1	(0877) 22-3746	(0877) 22-3775
丸亀市立綾歌図書館	氏家 泰三	月～金 9:30～18:00 土・日 9:30～17:00 （月曜日は第3・第5のみ開館）	月曜日（第3・第5を除く） 毎月末（土・日曜日を除く） 祝日（土・日曜日を除く）	〒761-2405 丸亀市綾歌町栗熊西1638	(0877) 86-5915	(0877) 86-5045
丸亀市立飯山図書館	土井 節子	月～金 9:30～18:00 土・日 9:30～17:00 （月曜日は第2・第4のみ開館）	月曜日（第2・第4を除く） 毎月末（土・日曜日を除く） 祝日（土・日曜日を除く）	〒762-0087 丸亀市飯山町西坂元547-1	(0877) 98-2666	(0877) 98-7721
坂出市立大橋記念図書館	百相 房江	火～金 9:00～18:00 土・日・祝 9:00～17:00	月曜日（月曜日が祝日のときは、最も近い休日でない日） 毎月末（月末が土・日曜日のときは、金曜日）	〒762-0043 坂出市寿町一丁目3-10	(0877) 45-6677	(0877) 45-6678
善通寺市立図書館	國重 博子	月～金 9:00～18:00 土・日・祝 （※7・8月は9:00～19:00）	毎月末（月末が土・日・祝日のときは、翌月の最初の平日）	〒765-0013 善通寺市文京町三丁目3-1	(0877) 63-5188	(0877) 63-5189
観音寺市立中央図書館	合田 善春	火～金 9:00～18:00 土・日・祝 9:00～17:00	月曜日	〒768-8601 観音寺市坂本町一丁目1-1	(0875) 23-3960	(0875) 23-3961
観音寺市立大野原図書館	瀬尾 昌弘	火～金 9:00～18:00 土・日・祝 9:00～17:00	月曜日	〒769-1611 観音寺市大野原町大野原1368-1	(0875) 54-5715	(0875) 54-2615
観音寺市立豊浜図書館	藤井 光夫	火～金 9:00～18:00 土・日・祝 9:00～17:00	月曜日	〒769-1602 観音寺市豊浜町和田浜1531-1	(0875) 52-1206	(0875) 52-3109
さぬき市志度図書館	六車 正徳	火～日 10:00～18:00	月曜日 毎月末（月末が土・日曜日のときは、直近の木曜日） 祝日（祝日が月曜日のときは、その翌日）	〒769-2101 さぬき市志度561-1	(087) 814-2678	(087) 894-0121
さぬき市寒川図書館	中村 淑子	火～日 10:00～18:00	月曜日 毎月末（月末が土・日曜日のときは、直近の木曜日） 祝日（祝日が月曜日のときは、その翌日）	〒769-2321 さぬき市寒川町石田東甲329	(0879) 43-6930	(0879) 43-6930

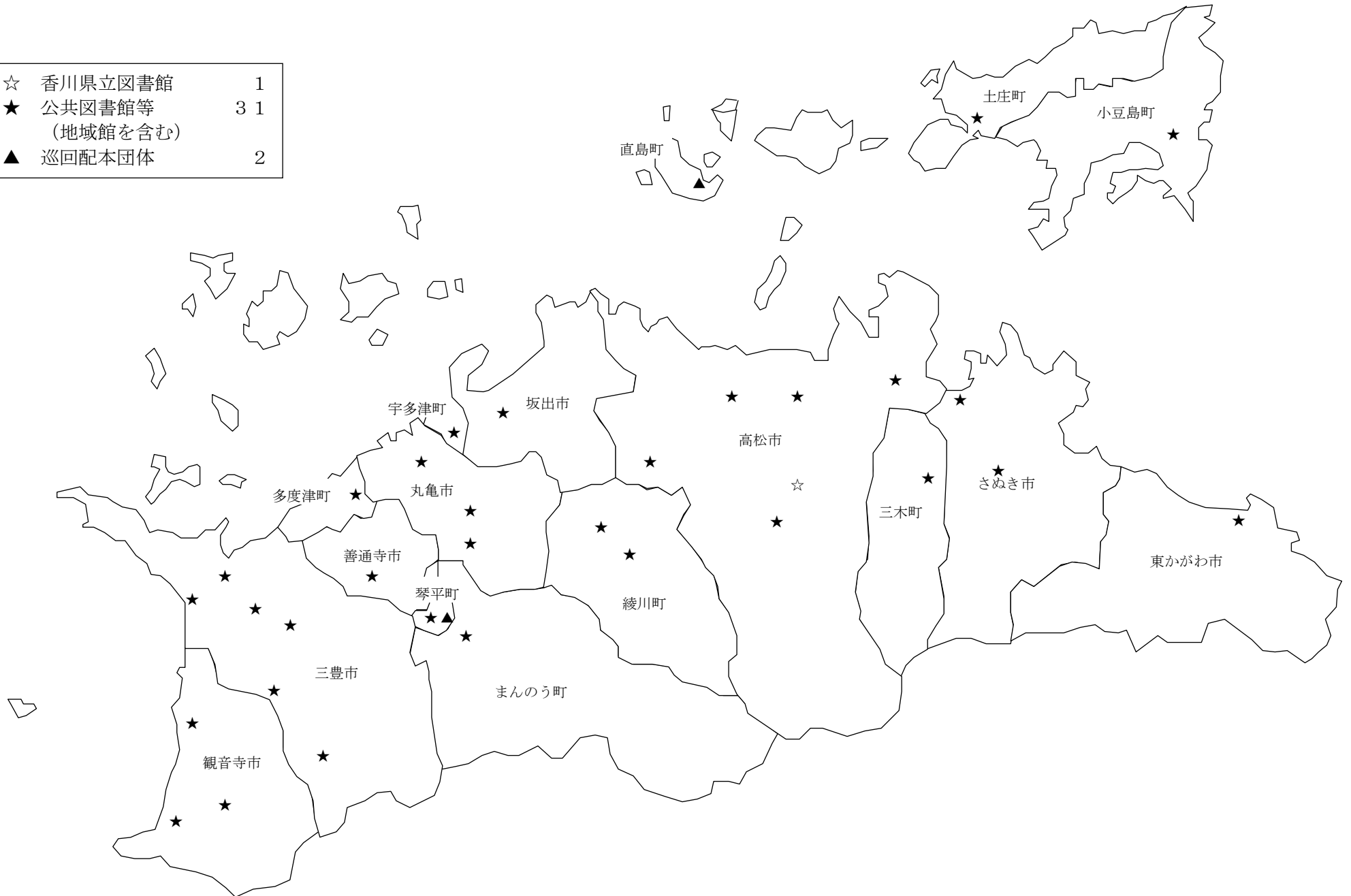
（注）休館日は、上記のほか年末年始、資料整理日等がある。

図書館名	館長名	開館時間	休館日	所在地	電話番号	FAX番号
東かがわ市立図書館	橋本 栄	火～金 9:00～19:00 土・日・祝 9:00～17:00	月曜日（月曜日が祝日のときは、その翌日） 毎月末	〒769-2692 東かがわ市三本松1172-1	(0879) 25-0696	(0879) 25-0900
みとよ未来図書館	豊島 智	火～日・祝 9:30～18:00	月曜日（月曜日が祝日のときは、最も近い休日でない日） 毎月末（月末が土・日・月曜日のときは、その前日）	〒767-0011 三豊市高瀬町下勝間2347-1	(0875) 72-5631	(0875) 72-5631
三豊市山本町図書館	原 弘一	火～日・祝 9:30～18:00	月曜日（月曜日が祝日のときは、最も近い休日でない日） 毎月末（月末が土・日・月曜日のときは、その前日）	〒768-0103 三豊市山本町財田西154 山本町生涯学習センター内	(0875) 63-1041	(0875) 63-1043
みとよこども図書館	石井 良美	火～日・祝 9:30～18:00	月曜日（月曜日が祝日のときは、最も近い休日でない日） 毎月末（月末が土・日・月曜日のときは、その前日）	〒767-0033 三豊市三野町吉津乙2030-1	(0875) 73-3121	(0875) 73-3120
三豊市豊中町図書館	関 賢一	火～日・祝 9:30～18:00	月曜日（月曜日が祝日のときは、最も近い休日でない日） 毎月末（月末が土・日・月曜日のときは、その前日）	〒769-1506 三豊市豊中町本山甲236	(0875) 62-6430	(0875) 62-6431
三豊市詫間町図書館	吉田 栄子	火～日・祝 9:30～18:00	月曜日（月曜日が祝日のときは、最も近い休日でない日） 毎月末（月末が土・日・月曜日のときは、その前日）	〒769-1101 三豊市詫間町詫間1338-5	(0875) 83-6828	(0875) 83-6828
三豊市仁尾町図書館	白杵 円	火～日・祝 9:30～18:00	月曜日（月曜日が祝日のときは、最も近い休日でない日） 毎月末（月末が土・日・月曜日のときは、その前日）	〒769-1407 三豊市仁尾町仁尾丁296-1	(0875) 56-9565	(0875) 56-9507
土庄町立中央図書館	下地 芳文	火・木～日 9:00～18:00 水 9:00～19:00	月曜日（月曜日が祝日のときは、翌日も休館） 毎月末 祝日	〒761-4121 小豆郡土庄町瀧崎甲1400-1	(0879) 62-0273	(0879) 62-2922
小豆島町立図書館	細井 隆昭	火～日 10:00～18:00	月曜日（月曜日が祝日のときは、翌日も休館） 毎月末（土・日・祝日を除く） 祝日	〒761-4411 小豆郡小豆島町安田甲24-1	(0879) 82-0291	(0879) 82-0298
三木町文化交流プラザ	森 正彦	火～日・祝 9:30～18:30	月曜日（月曜日が祝日のときは、最も近い休日でない日） 毎月最終木曜日	〒761-0703 木田郡三木町大字鹿伏360	(087) 898-9222	(087) 898-9666
ライブラリーうたづ	岩根 正幸	火～日・祝 9:30～21:00 （令和2年6月1日現在、 9:30～18:00に短縮中）	月曜日（月曜日が祝日のときは、その翌日） 毎月最終金曜日（8月・9月・12月を除く）	〒769-0206 綾歌郡宇多津町浜六番丁88	(0877) 49-8025	(0877) 56-7282
綾川町立図書館 （生涯学習センター）	丸濱 晃一	火～日・祝 9:00～18:00 （毎月最終金曜日のみ 9:00～19:00）	月曜日（月曜日が祝日のときは、その翌日） 第4木曜日	〒761-2305 綾歌郡綾川町滝宮318	(087) 876-6100	(087) 876-6101
綾川町立綾上図書館	丸濱 晃一	火～日・祝 9:30～17:00	月曜日（月曜日が祝日のときは、その翌日） 第4木曜日	〒761-2204 綾歌郡綾川町山田下2224	(087) 878-2251	(087) 878-2307
多度津町立明徳会図書館	三木 久美子	火～日 9:00～17:00	月曜日 毎月末 祝日（祝日が月曜日のときは、その翌日）	〒764-0011 仲多度郡多度津町 栄町三丁目1-56	(0877) 32-3246	(0877) 32-5132
まんのう町立図書館	細原 敬弘	月・水～金 10:00～18:00 土・日	火曜日	〒766-0022 仲多度郡まんのう町吉野下957	(0877) 56-4055	(0877) 56-4066
金刀比羅宮図書館	琴陵 容世	毎月 1・10・26日 午後のみ開館	左記以外 （元旦、1月10日、10月10日は休館）	〒766-8501 仲多度郡琴平町892-1	(0877) 75-2121	(0877) 75-2125

（注）休館日は、上記のほか年末年始、資料整理日等がある。

Ⅸ 公共図書館、巡回文庫配本団体

☆	香川県立図書館	1
★	公共図書館等 (地域館を含む)	31
▲	巡回配本団体	2



香川県立図書館

〒761-0393 高松市林町2217-19（香川インテリジ[®]ェントパーク内）

TEL 087-868-0567 FAX 087-868-0607

HP <https://www.library.pref.kagawa.lg.jp/>（パソコン）

<https://www.library.pref.kagawa.lg.jp/winj/sp/top.do>（スマートフォン）

<https://www.library.pref.kagawa.lg.jp/m/>（携帯）