

V 実績報告(平成30年度)

1. 利用状況

(1) 基礎統計

開館日数	入館者数	個人貸出		児童団体貸出		巡回文庫配本		学校支援文庫	
		登録者数	貸出冊数	団体数	貸出冊数	団体数	貸出冊数	団体数	貸出冊数
日	人	人	冊	団体	冊	団体	冊	団体	冊
298	459,102	210,757	897,552	41	2,584	2	2,373	131	5,240
(288)	(448,778)	(206,786)	(909,422)	(40)	(3,048)	(2)	(2,365)	(114)	(4,440)

()内は平成29年度の数値。

(2) 館外個人貸出冊数の推移

(単位：冊)

区分 \ 年度	平成26年度	平成27年度	平成28年度	平成29年度	平成30年度
総記	4,165	4,298	5,384	5,350	5,037
哲学	18,913	19,623	23,524	21,937	20,966
歴史	26,087	22,815	27,415	28,263	27,878
社会	60,940	58,311	70,971	66,129	64,302
自然	39,681	41,065	45,618	47,095	48,434
技術	58,989	56,298	72,714	71,046	67,653
産業	17,880	16,613	21,381	20,020	18,498
芸術	36,425	34,098	40,517	39,038	38,587
語学	7,035	6,432	7,636	7,357	8,061
文学	94,219	84,345	96,766	100,110	102,358
文庫	60,535	50,944	58,669	57,381	59,802
洋書	532	398	478	623	643
その他	260	167	234	202	190
郷土	9,361	7,771	9,100	9,237	8,594
児童	383,132	397,222	403,504	372,365	365,361
雑誌	51,281	46,432	47,476	44,897	40,828
A V	23,687	17,267	17,483	18,372	20,360
うちデイジー*	10	25	13	9	53
合計	893,122	864,099	948,870	909,422	897,552

*デイジーは、平成26年12月9日から貸出開始

(3) 個人貸出登録者数

(単位：人)

29年度末 登録者数	30年度 登録者数	30年度登録 抹消者数	30年度末 登録者数
206,786	4,033	62	210,757

30年度末登録者年齢別内訳					
0～12歳	13～18歳	19～39歳	40～59歳	60歳以上	計
7,212	9,087	65,713	80,424	48,321	210,757

(4) 参考調査利用件数

(単位：件)

調査内容	所蔵調査	事実調査	文献調査	計
申込処理				
口頭	70	78	658	806
電話	38	67	172	277
文書	4	8	24	36
メール	6	12	78	96
小計	118	165	932	1,215
クイック・レファレンスサービス	14,567	528	2,745	17,840
合計	14,685	693	3,677	19,055

(5) 相互貸借件数等

	貸借先図書館等	借受		貸出	
		件	冊	件	冊
県内	市町立図書館	195	237	1,771	6,444
	公民館等	0	0	5	7
	香川大学	6	23	21	32
	その他	0	0	19	26
	小計	201	260	1,816	6,509
県外	国立国会図書館	0	0	0	0
	都道府県指定 都市立図書館	32	63	143	232
	市区町村立図書館	4	4	336	499
	国公立大学	1	2	7	8
	その他	1	4	0	0
	小計	38	73	486	739
計		239	333	2,302	7,248
合計		2,541 件		7,581 冊	

(6) AVブース等利用件数

(単位：件)

音声ブース	172
映像ブース	3,064
インターネット端末	2,942
(うち、国立国会デジタル)	(139)
(うち、商用データベース*)	(75)
計	6,178

*商用データベースは、平成29年12月5日から利用開始。

(7) インターネット検索件数

(単位：件)

1,258,875

(8) 返却ポスト・他館返却件数

(単位：冊)

返却ポスト	73,011
他館返却	7,059

2. 資料整備状況

(1) 平成30年度増加冊数及び年度末蔵書冊数

分類	項目	平成29年度 末蔵書冊数	購入冊数	寄贈冊数	再用・生産 区分変更	保管換	除籍冊数	合計	平成30年度 末蔵書冊数
0	総記	35,109	266	181	1	1	1	448	35,557
1	哲学	36,980	390	145	0	1	3	533	37,513
2	歴史	76,353	834	1,136	3	91	2	2,062	78,415
3	社会	158,378	2,266	767	20	61	16	3,098	161,476
4	自然	56,074	1,175	129	8	3	13	1,302	57,376
5	技術	58,339	725	253	10	3	12	979	59,318
6	産業	36,534	456	207	3	2	4	664	37,198
7	芸術	63,436	807	314	3	1	8	1,117	64,553
8	語学	13,659	164	23	1	2	1	189	13,848
9	文学	118,511	1,465	501	41	0	46	1,961	120,472
	文庫	41,315	742	67	13	0	52	770	42,085
	洋書	14,392	23	104	0	0	0	127	14,519
	二山*	3,419	0	0	0	0	0	0	3,419
	津島*	509	0	0	0	0	0	0	509
	梅尾*	2,876	0	0	0	0	0	0	2,876
	大平*	8,604	0	6	0	0	0	6	8,610
	その他	6,323	0	1	0	0	0	1	6,324
	楽譜	154	0	0	0	0	0	0	154
	郷土	121,181	454	1,603	241	14	6	2,306	123,487
	児童	135,902	2,324	275	65	0	125	2,539	138,441
	紙芝居	3,472	31	0	0	0	1	30	3,502
	AV (マイクロフィルム)	4,962	38	0	0	0	0	38	5,000
	〃 (C D)	9,685	19	79	5	0	30	73	9,758
	〃 (音声テープ)	140	0	7	2	0	0	9	149
	〃 (マルチメディア テープ)	255	11	4	0	0	0	15	270
	〃 (その他)	9,762	6	73	21	0	2	98	9,860
	巡回文庫	13,902	227	32	0	1	9,046	△ 8,786	5,116
	学校支援文庫	4,375	0	583	0	0	0	583	4,958
	合計	1,034,601	12,423	6,490	437	180	9,368	10,162	1,044,763

* 寄贈資料による文庫

(2) 新聞(購入紙及び主な寄贈紙)

平成31年4月1日現在

新聞名		所蔵期間	新聞名		所蔵期間
朝 日 新聞	本紙	前1年間	山 陽 新聞	本紙	平成28. 6～
	縮刷版	昭和17. 1～		本紙(香川版)	昭和53. 1～
	全国版マイクロ	明治12. 1～			～平成23. 11
	本紙(香川版)	昭和52. 1～			(一部欠あり)
	香川版マイクロ	大正 4. 10～昭和20. 3		愛媛新聞	前3年間
		昭和22. 1～		高知新聞	〃
毎 日 新聞	本紙	前1年間		徳島新聞	〃
	〃	昭和20. 9～24. 12		スポーツニッポン	〃
	縮刷版	昭和25. 1～		人民日報	〃
	本紙(香川版)	昭和45. 8～		東亜日報	〃
読 売 新聞	本紙	前1年間		The Japan Times/ International	〃
	〃	昭和24. 12～50. 12		New York Times	〃
	縮刷版	昭和51. 1～		The New York Times	〃
	本紙(香川版)	昭和51. 2～			
日 本 経 済 新 聞	本紙	前1年間		しんぶん赤旗	前1年間
	縮刷版	昭和24. 4～		聖教新聞	〃
		(一部欠あり)		日本農業新聞	〃
	本紙(四国版)	昭和38. 1～		福島民報	〃
産 経 新 聞				福島民友	〃
	本紙	昭和58. 6～			
		(一部欠あり)			
日 刊 工 業 新 聞	本紙	前3年間			
	縮刷版	昭和47. 1～			
		～平成24. 3			
		(平成15. 4～24. 3は CD-ROM)			
四 国 新 聞	本紙	平成22. 1～			
	(愛媛新聞)マイクロ	明治 9. 9～10. 4			
	(海南新聞)マイクロ	明治10. 5～21. 12			
		(一部欠あり)			
	(予讃新報)マイクロ	明治21. 10～22. 2			
	(愛媛新報)マイクロ	明治22. 2～22. 5			
	(香川新報)マイクロ	明治22. 4			
	～昭和16. 2				
	(香川日々)マイクロ	昭和16. 3～16. 4			
		昭和17. 1～20. 12			
	(四国新聞)マイクロ	昭和21. 1～			
		～平成22. 3			
四 国 民 報	マイクロ	昭和 5. 6～16. 3			
建 通 新 聞 香 川	本紙 (火・金発行)	昭和57. 5～57. 11 (一部欠あり) 平成 9. 4～			

(3) 雑誌

平成31年4月1日現在

	購入種数	寄贈等種数	合計	備考
累計受入種数	603	3,031	3,634	外国雑誌29種(英3、米18、仏3、独2、伊1、中1、韓1)を含む。
うち、平成30年度受入種数	349	1,045	1,394	外国雑誌13種(英1、米8、独1、伊1、中1、韓1)を含む。

(4) データベース

市場情報評価ナビM i e N a (ミーナ)、D 1 -Law. com (第一法規法情報総合データベース) 日経テレコン、聞蔵Ⅱビジュアル・フォーライブラリー(朝日新聞記事データベース)、官報情報検索サービス

(5) 官報、県報等

資料の種類	所蔵	内容
官報	明治16. 7 ~ 昭和43. 12 明治31. 8 ~	(マイクロフィルム・欠号あり) (本紙・欠号あり)
官報資料版	昭和28. 7 ~ 平成19. 3	
香川縣公文月報	明治23. 1 ~ 大正 8. 12	(マイクロフィルム明治23. 1~大正 8. 12)
香川縣報	大正 9. 4 ~	(マイクロフィルム大正 9. 4~昭和25. 12)
衆議院議事速記録	昭和22. 2 ~ 22. 3	(第92回帝国議会)
貴族院議事速記録	昭和22. 2 ~ 22. 3	(第92回帝国議会)
衆議院会議録	昭和22. 5	(第1回国会) ~
参議院会議録	昭和22. 5	(第1回国会) ~ (欠号あり)

(6) コレクション

①空海資料

空海資料	平成6年の新館開館を機に、香川県が生んだ偉大な思想家・宗教家である空海に関する資料を重点的に収集している。資料は、空海の著作だけでなく、伝記、美術、教理・事相、民間信仰などの13のテーマを中心に収集しており、現在、約5,400冊を所蔵している。
------	--

②文庫

文庫名	内容
二さん山文庫	坂出市高屋町の故三野二山氏所蔵の漢籍190部1,750冊及び国書451部1,187冊を昭和46年に息子守亮氏から寄贈されたもの。漢詩が主となっている。その後の寄贈により、現在、814部3,419冊(漢籍240部2,021冊及び国書574部1,398冊)を所蔵している。
つしま津島洋書文庫	元蔵相、故津島寿一氏所蔵の洋書509冊を昭和51年に綾子夫人から寄贈されたもの。氏が昭和2年から9年にかけて、英仏駐在財務官として活躍されていた当時、任地で購入されたものも多く含まれる。中心となるのは政治・経済の各分野にわたる図書であるが、趣味に関するものや読み物なども多く見られる。
とがのお尾文庫	故梅尾祥瑞氏(元高野山大学教授、ボストン美術館図書館長)の蔵書2,613冊を平成5年に登喜子夫人から寄贈されたもの。父故祥雲氏(元高野山大学長)の蔵書を核にして、息子祥瑞氏が発展させた真言密教をはじめとする幅広い宗教学とマンダラを中心とした仏教芸術学や語学がある。その後の寄贈により、現在、2,876冊を所蔵している。
おおひら大平文庫	大平正芳記念館(観音寺市、平成27年3月閉館)に所蔵していた、元内閣総理大臣、大平正芳氏の蔵書や氏の著作、研究書、大平正芳記念賞受賞作品など8,593冊を平成27年に公益財団法人大平正芳記念財団から寄贈されたもの。読書家で文筆家として知られた大平氏の蔵書は、政治・経済だけにとどまらず、哲学・歴史・文学など多岐にわたっている。大平正芳記念賞受賞作品は、現在も財団から毎年寄贈されている。

3. 行事

区分	日時	内容	場所	参加人員
こ読書どまつもり	4月21日(土)	としょかんバッグをつくろう! 「おはなし紡ぎの会」によるおはなし会	研修室 親子読書コーナー	86
	4月28日(土)	影絵劇とバッグ・シアター 大笑い!こども落語会 わくわくかみしばい会	視聴覚ホール 研修室 親子読書コーナー	196
	5月12日(土)	伝承手づくりおもちゃ教室 おおばこおはなし会	研修室 親子読書コーナー	146
食育イベント	6月16日(土)	「食育のおはなし&読み聞かせ」 講師:十川時子(郷土料理研究家、香川県立農業大学校非常勤講師)	研修室	31
図書館サート	7月8日(日)	金管アンサンブル「ゆかいななかまたち」によるコンサート(子ども対象)	視聴覚ホール	223
	2月24日(日)	金管アンサンブル「香川プラスチェンバー」によるコンサート	視聴覚ホール	190
中読・高校生等への支援	8月7日(火) 8月9日(木) 8月10日(金)	「集まれ高校生!読み聞かせボランティアにチャレンジ」 読み聞かせ講座を受講した高校生たちが、おはなし会を開催	研修室 親子読書コーナー	35
健やか生活応援講座	11月18日(日)	「香川県におけるがんの現状について」 講師:古川憲男(香川県健康福祉部健康福祉総務課 副主幹) 「がんと生きるための生活のヒント」 講師:伊原志乃(香川労災病院がん相談支援センター 医療ソーシャルワーカー) 講師:藤田純子(がん患者会ネットワーク香川副会長(兼)事務局長)	視聴覚ホール	27
	2月9日(土)	「ハートの『SOS』がきこえますか?~心臓の健康を保つ秘訣とは~」 講師:岡田博子(高松赤十字病院 慢性心不全看護認定看護師)	視聴覚ホール	28
図書館探検	10月21日(日)	「大人も子どもも図書館探検」 親子での図書館内部の見学、資料探しやカウンター体験など(小学生とその保護者対象)樹木医による木の解説 当日限定の図書館の庭の「木の図鑑」を配布 講師:高橋瑞貴(樹木医)	研修室 外架書庫 プロムナード 閉架書庫 閲覧室	30
子どもの本講座	1月23日(水)	「絵本を選ぶ・読む・知る」 講師:土居安子(大阪国際児童文学振興財団 総括専門員)	視聴覚ホール	48
他に機るとの連携	8月1日(水)	香川県夏休み親子環境学習講座 (香川県環境森林部環境政策課と共催)	視聴覚ホール 研修室	170
	12月22日(土)	クリスマスワークショップ~おはなしと工作~ 香川大学教育学部附属高松中学校美術部によるおはなしと工作	児童資料コーナー	70
ボランティア活動	毎月1回 (第2土曜日) 全11回	おおばこおはなしかい おおばこによる絵本の読み聞かせ、紙芝居、手遊びなど	親子読書コーナー	各回 30~40
	年7回 (奇数月第3土曜日) 全7回	「おはなし紡ぎの会」によるおはなし会 おはなし紡ぎの会によるストーリーテリング、絵本の読み聞かせなど		
	毎月1回 (第1又は第2火曜日) 全12回	こうさぎおはなし会 おはなし紡ぎの会による乳児から5歳くらいまでの子どもと保護者を対象としたわらべうた、絵本の読み聞かせなど		
	毎月1回 (第4土曜日) 全11回	わくわくかみしばい会 まいまい塾ネットワークによる紙芝居の上演		
	毎月1回 (第2水曜日) 全12回	いちご いちごによる絵本の読み聞かせ、紙芝居、手遊びなど		
研修(主催:香川県図書館協会)	6月27日(水) 6月29日(金)	香川県図書館職員研修会(初任者研修)	研修室	26
	11月30日(金)	香川県図書館大会	視聴覚ホール	101
	1月30日(水)	香川県図書館職員研修会(専門研修) 「公立図書館での地域資料サービスの構築における住民との協働」 講師:相宗大督(大阪市立住之江図書館司書)	研修室	24
実務担当者(主催:香川県図書館協会)	5月23日(水)	県内公共図書館の実務担当者による、図書館業務遂行上の問題点、疑問点等についての情報交換と、連携・協力に関する事項についての協議	研修室	各回20
	2月28日(木)			
研修会(主催:文部科学省・国立大学法人筑波大学)	9月4日(火)	新任図書館長研修	研修室	3
	9月7日(金)			
研究会(主催:伊藤忠記念財団)	1月27日(日)	読書バリアフリー研究会	視聴覚ホール	47

4. 展 示

区分・場所	期 間	内 容
企画展示等 [展 示 コーナー]	4月17日(火)～5月13日(日)	児童資料企画展示 「芸術を子どもたちへ～『赤い鳥』創刊100年～」
	5月15日(火)～6月3日(日)	企画展示 「伊能忠敬と日本地図」(国土地理院四国地方測量部と連携)
	6月9日(火)～7月1日(日)	香川県教育委員会事務局保健体育課 「食育パネル展」
	7月3日(火)～7月22日(日)	香川県環境森林部環境管理課 「この夏は海へ行こう!!」展
	7月24日(火)～8月26日(日)	香川県環境森林部環境政策課 「香川県環境学習教材 さぬきっ子環境スタディの展示」
	8月28日(火)～9月30日(日)	香川県健康福祉部生活衛生課 「みんなで考えよう!動物愛護」
	10月2日(火)～10月21日(日)	香川大学図書館 「EU企画展「Tastes of Europe:多様な食文化を守る」」
	10月23日(火)～11月25日(日)	企画展示「近代の幕開け～明治150年・置県130年」(読書週間及び古典の日記念展示)
	12月4日(火)～1月20日(日)	企画展示 「平成のベストセラー～あの頃、あの時の本～」
	1月22日(火)～2月17日(日)	香川県教育委員会事務局生涯学習・文化財課 「23が60読書レビュー展」
	2月19日(火)～3月10日(日)	かがわ総合リハビリテーションセンター 「高次脳機能障害ってなあに?」
	3月12日(火)～4月21日(日)	企画展示 「平成の香川をふりかえる」
イベント関連本展示 [新 着 図 書 コーナー]	4月3日(火)～6月3日(日)	郷土の人シリーズ② イサム・ノグチ
	6月9日(金)～7月8日(日)	2018 F I F Aワールドカップロシア大会 関連本展示
	7月10日(火)～8月26日(日)	キャンプだホイ!～キャンプ・アウトドア特集～
	8月28日(火)～9月9日(日)	図書館で映画をみよう～黒澤明・木下恵介没後20年にちなむ日本映画特集
	9月11日(火)～11月4日(日)	生誕110年 東山魁夷
	11月6日(火)～11月25日(日)	郷土のシリーズ③ 香川の作家 いま・むかし～置県130年記念～
	12月4日(火)～12月24日(月)	忠臣蔵でござる
	12月26日(水)～1月20日(日)	初春のおすすめ本～新しい年の話題を集めました!～
	1月22日(火)～2月17日(日)	OKASHI～お菓子の本～
	2月19日(火)～3月17日(日)	新撰組、御用改めである!
3月19日(火)～4月21日(日)	桜を楽しもう	
子育て支援コーナー 企 画 展 示	6月9日(土)～9月2日(日)	作ってみよう!体にやさしい、おいしいおやつ～親子で食育～
	9月4日(火)～11月25日(日)	一緒だともっと楽しい!～かわいい動物の本～
	12月4日(火)～3月3日(日)	働きながら子育て応援Books!
	3月5日(火)～6月2日(日)	春!春!春!親子で楽しむ外遊びの本
健やか生活応援コーナー ミ ニ 展 示	4月24日(火)～6月24日(日)	知りたい!がん予防
	6月26日(土)～8月26日(日)	知りたい!水泳&水中歩行
	8月28日(火)～10月28日(日)	知りたい!介護食
	10月30日(火)～12月28日(日)	知りたい!がんと生きる
	1月4日(金)～3月3日(日)	知りたい!心臓病予防
	3月5日(火)～5月6日(日)	知りたい!シニア世代の生きがい
ビジネス情報・しごと応援 コ ー ナ ー ミ ニ 展 示	4月3日(火)～6月3日(日)	ビジネス数字に強くなる
	6月9日(土)～8月5日(日)	働く人の多様性を考える
	8月7日(火)～9月30日(日)	どうする「これからの事業」
	10月2日(火)～11月25日(日)	悩みつつ働くあなたへ
	12月4日(火)～2月3日(日)	人工知能(AI)を知る
	2月5日(火)～3月31日(日)	はじめよう!就職活動

ヤング ジェネレーション Young Generation コーナー ミニ展示	5月15日(火)～6月3日(日)	修学旅行の本
	6月9日(土)～7月8日(日)	帯の持ち本(ぬし)を探せ!
	7月10日(火)～8月26日(日)	夏休みに役立つ本
	8月28日(火)～9月30日(日)	将来を考える本
	10月2日(火)～10月28日(日)	読んでみて!科学の本～得意な人も、苦手な人も～
	10月30日(火)～11月25日(日)	読んでみよう、明治の文学
	12月4日(火)～1月20日(日)	思わず二度見!面白いタイトルの本
	1月4日(金)～1月20日(日)	職場体験学習の受け入れを行っています。
	1月22日(火)～2月24日(日)	読んでみよう、文学賞
	2月26日(火)～4月7日(日)	高校生のオススメ本～高松南高校の生徒が選びました～
児童資料コーナー 今月の本	4月1日(日)～4月15日(日)	ことばであそぼう!
	4月17日(火)～5月13日(日)	『赤い鳥』の本
	5月15日(火)～5月31日(木)	みんなで体をうごかそう!
	6月1日(金)～6月30日(土)	サッカーとロシアの本
	7月1日(日)～7月31日(火)	夏がきた!
	8月1日(水)～8月31日(金)	ぼうけんの本
	9月1日(土)～9月30日(日)	おじいちゃん・おばあちゃんの本
	10月2日(火)～10月31日(水)	ハロウィンとおばけの本
	11月1日(木)～11月25日(日)	ふしぎな世界へ!
	12月4日(火)～12月28日(金)	クリスマスの本
	1月4日(金)～1月31日(木)	大きくなったら何になる?～しごとの本～
	2月1日(金)～2月28日(木)	さむくてあったかい!冬の本
	3月1日(金)～3月31日(日)	いきたいな!がっこう・ようちえん・ほいくしょ
雑誌コーナー なつかしのバックナンバー	6月9日(土)～9月9日(日)	将棋世界
	9月11日(火)～11月25日(日)	芸術新潮(昭和41年～55年)
	12月4日(火)～3月3日(日)	キネマ旬報(1980年代)
	3月5日(火)～6月2日(日)	囲碁クラブ

5. 職場体験学習・見学等の受入れ

区 分	日 時	学校名 ・ 団体名	参加 人員
職 場 体 験 学 習 ・ イ ン タ ー ン シ ッ プ	7月25日(水)～7月27日(金)	香川県立三木高等学校	1
	8月28日(火)～8月30日(木)	高松市立塩江中学校	1
	9月4日(火)～9月5日(水)	高松市立香東中学校	2
	9月6日(木)～9月7日(金)	高松市立龍雲中学校	2
	9月11日(火)～9月13日(木)	高松市立桜町中学校	2
	9月14日(金)	高松市立木太中学校	2
	10月16日(火)～10月17日(水)	高松市立一宮中学校	2
	10月18日(木)～10月19日(金)	香川大学教育学部附属高松中学校	1
	11月14日(水)～11月16日(金)	さぬき市立さぬき南中学校	2
	12月11日(火)～12月13日(木)	高松市立太田中学校	2
見 学 ・ 視 察	9月13日(木)	高松市立林小学校	20
	10月2日(火)	高松市立栗林小学校	228
	10月12日(金)	高松市立浅野小学校	61
	10月23日(火)	高松市立古高松南小学校	123
	10月25日(木)	香川県立高松養護学校	9
	10月31日(水)	高松市立三溪小学校	76
	11月9日(金)	坂出市立府中小学校	44
	11月14日(水) 12月11日(火) 12月14日(金)	サンシャインこどもの森	92
	11月16日(金)	高松市立多肥小学校	207
	1月16日(水) 1月17日(木) 1月23日(水) 1月24日(木) 1月31日(木) 2月6日(水) 2月7日(木)	香川県立高松桜井高等学校	各40
	2月8日(金)	香川県立香川中部養護学校	26
	2月14日(木)	つくし幼稚園	84
	2月27日(水)	らく楽多肥保育園	15
3月6日(水) 3月7日(木)	高松東幼稚園	120	

6. 平日の開館時間の延長

図書館利用者の拡大と利便性の向上を図るため、平成 28、29 年度に引き続き、平日（金曜日）の開館時間の延長を実施した。

(1) 実施内容

平成 30 年 7 月～9 月の金曜日 延べ 13 日

開館時間 午前 9 時から午後 8 時（閉館時刻を 1 時間延長）

延長時間帯は、全てのサービスを通常どおり提供

(2) 利用状況等

- ・延長時間帯（19 時台）の入館者数 25 人／日平均 （ 319 人／期間全体）
 〔 最も多かった日 37 人 〕
 〔 最も少なかった日 13 人 〕
- ・延長時間帯（19 時台）の貸出冊数 103 冊／日平均 （1,345 冊／期間全体）
 〔 最も多かった日 162 冊 〕
 〔 最も少なかった日 55 冊 〕

VI 利用案内

- ◆ 開館時間 火曜日～金曜日 午前9時～午後7時
土曜日・日曜日・祝休日 午前9時～午後5時
- ◆ 休館日 月曜日（祝休日にあたるときは、その日後においてその日に最も近い休日でない日）、12月29日～翌年1月3日
資料整理日（年間10日間）
- ◆ 個人貸出 図書・雑誌 1人10冊以内、15日間 [郵送貸出は郵送に必要な日数を含め35日間]
CD 1人 3点以内、15日間
- ◆ 貸出対象者 県内に居住又は通勤・通学している者
県内に帰省中の学生
自身の治療・出産、親族等の看護・介護のため県内に滞在している者
出張・研修等で1ヶ月以上県内に滞在している者
- ◆ 郵送貸出対象者 県内に居住する者などで、次の要件に該当する者
①身体障害者手帳の交付を受けている者で、障害の程度が1級から4級まで
②戦傷病者手帳の交付を受けている者で、障害の程度が特別項症から第6項症まで
③介護保険法（平成9年法律第123号）による要介護認定を受けている者で、要介護状態が要介護5
④知事が交付する療育手帳を持っている者で、障害の程度の記載欄に「㊤」又は「A」と表示
⑤その他病気療養中等で来館することが困難であると館長が認めた者
- ◆ コピーサービス
- ◆ 交通案内



車／駐車場390台（文書館と共用）

バス／○JR高松駅、ことでん築港駅又は瓦町駅から ことでんバス
サンメッセ・川島・西植田線

「県立図書館・文書館前」又は「サンメッセ香川」下車

○ことでん太田駅から ことでんバス 太田駅サンメッセ線

「県立図書館・文書館前」下車

徒歩／ことでん太田駅から約3km

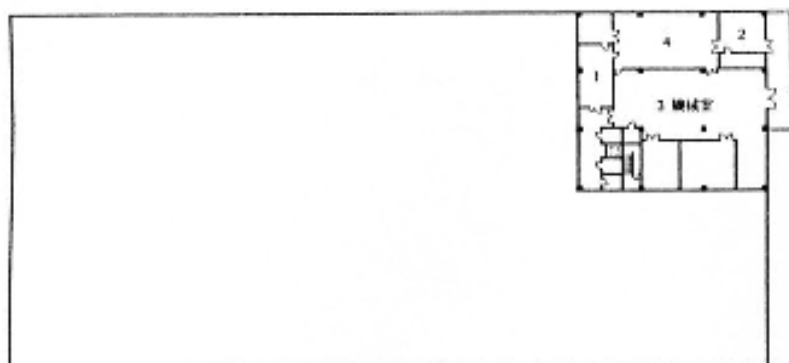
- ◆ 所在地 〒761-0393 高松市林町2217-19（香川インテリジェントパーク内）
TEL／087-868-0567 FAX／087-868-0607

- ◆ ホームページアドレス <https://www.library.pref.kagawa.lg.jp/> (パソコン)
<https://www.library.pref.kagawa.lg.jp/winj/sp/top.do> (スマートフォン)
<https://www.library.pref.kagawa.lg.jp/m/> (携帯)

Ⅶ 施設の概要

着工	平成3年10月14日	建築面積	6,422.05㎡
竣工	平成5年12月20日	延床面積	14,120.32㎡
構造	鉄骨鉄筋コンクリート造り		(図書館9,562.31㎡ 文書館4,558.01㎡)
規模	地下1階 地上4階	設計・監理	香川県土木建築課
収蔵能力	開架22万冊 書庫100万冊		(株)石本建築事務所大阪支所
敷地面積	19,396.18㎡	工事費	5,871,515千円

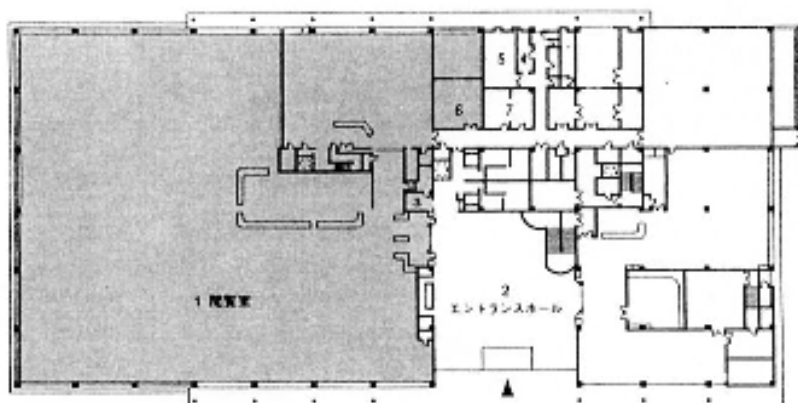
地階平面図



地階／761.76㎡

1. 中央監視室
2. 発電機室
3. 機械室
4. 電気室

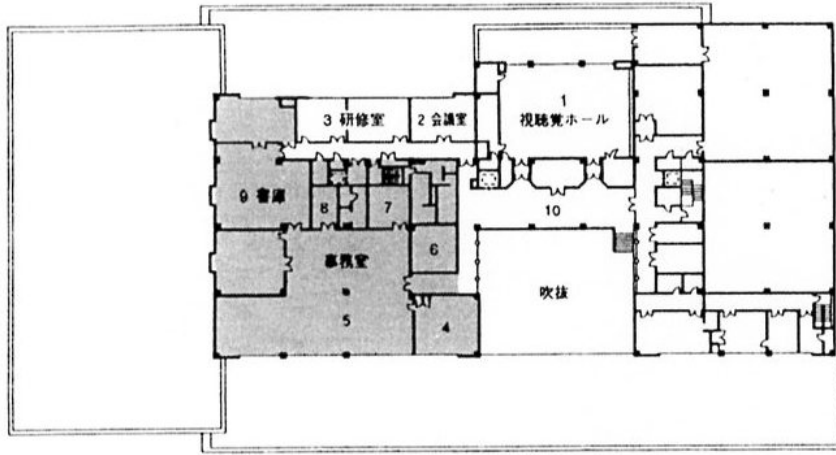
1階平面図



1階／4,532.77㎡

1. 閲覧室
2. エントランスホール
(共用)
3. ロッカー室
4. 警備員室
5. 談話室
6. 巡回文庫室
7. 更衣室

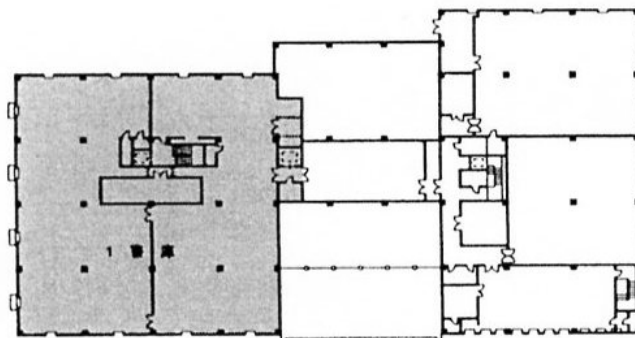
2階平面図



2階/1,491.86㎡

- 1. 視聴覚ホール (共用)
- 2. 会議室 (共用)
- 3. 研修室 (共用)
- 4. 館長室
- 5. 事務室
- 6. コンピュータ室
- 7. 業務準備室
- 8. AV制作室
- 9. 書庫
- 10. ロビー

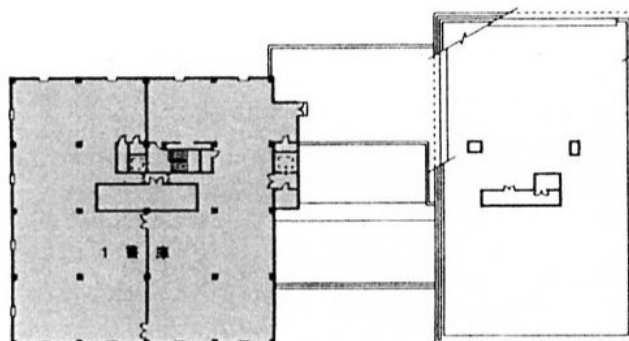
3階平面図



3階/1,387.96㎡

- 1. 書庫

4階平面図



4階/1,387.96㎡

- 1. 書庫

VIII 県内公共図書館等一覧

平成31年4月1日現在

図書館名	館長名	開館時間	休館日	所在地	電話番号	FAX番号
香川県立図書館	渡邊 勇人	火～金 9:00～19:00 土・日・祝 9:00～17:00	月曜日（月曜日が祝日のときは、最も近い休日でない日）	〒761-0393 高松市林町2217-19	(087) 868-0567	(087) 868-0607
高松市中央図書館	猪原 良輔	火～金 9:30～19:00 土・日・祝 9:30～17:00	月曜日（月曜日が祝日のときは、その翌日） 毎月末（土・日・祝日を除く）	〒760-0014 高松市昭和町一丁目2-20	(087) 861-4501	(087) 837-9114
高松市夢みらい図書館	内海 美由紀	月・水～金 9:30～19:00 土・日・祝 9:30～17:00	火曜日（火曜日が祝日のときは、その翌日）	〒760-0068 高松市松島町一丁目15-1	(087) 833-7727	(087) 833-7725
高松市牟礼図書館	栗生 一志	火～金 9:30～19:00 土・日・祝 9:30～17:00	月曜日（月曜日が祝日のときは、その翌日） 毎月末（土・日・祝日を除く）	〒761-0121 高松市牟礼町牟礼130-2	(087) 845-4113	(087) 845-4113
高松市香川図書館	溝渕 恵利子	月・水～金 9:30～19:00 土・日・祝 9:30～17:00	火曜日（火曜日が祝日のときは、その翌日） 毎月末（土・日・祝日を除く）	〒761-1706 高松市香川町川東上1865-13	(087) 879-8970	(087) 879-8972
高松市国分寺図書館	和泉 正文	火～金 9:30～19:00 土・日・祝 9:30～17:00	月曜日（月曜日が祝日のときは、その翌日） 毎月末（土・日・祝日を除く）	〒769-0192 高松市国分寺町新居1298	(087) 874-6309	(087) 874-6309
丸亀市立中央図書館	氏家 泰三	月～金 10:00～20:00 土・日 10:00～17:00 （月曜日は第1・第3のみ開館）	月曜日（第1・第3を除く） 毎月末（土・日曜日を除く） 祝日（土・日曜日を除く） 【10月から3月末まで休館】	〒763-0022 丸亀市浜町80-1	(0877) 22-3746	(0877) 22-3775
丸亀市立綾歌図書館	寺嶋 浩二	月～金 9:30～18:00 土・日 9:30～17:00 （月曜日は第3・第5のみ開館）	月曜日（第3・第5を除く） 毎月末（土・日曜日を除く） 祝日（土・日曜日を除く）	〒761-2405 丸亀市綾歌町栗熊西1638	(0877) 86-5915	(0877) 86-5045
丸亀市立飯山図書館	土井 節子	月～金 9:30～18:00 土・日 9:30～17:00 （月曜日は第2・第4のみ開館）	月曜日（第2・第4を除く） 毎月末（土・日曜日を除く） 祝日（土・日曜日を除く）	〒762-0087 丸亀市飯山町西坂元547-1	(0877) 98-2666	(0877) 98-7721
坂出市立大橋記念図書館	大藤 伸治	火～金 9:00～18:00 土・日・祝 9:00～17:00	月曜日（月曜日が祝日のときは、最も近い休日でない日） 毎月末（月末が土・日曜日のときは、金曜日）	〒762-0043 坂出市寿町一丁目3-10	(0877) 45-6677	(0877) 45-6678
善通寺市立図書館	國重 博子	月～金 9:00～18:00 土・日・祝 ※7・8月は9:00～19:00	毎月末（月末が土・日・祝日のときは、翌月の最初の平日）	〒765-0013 善通寺市文京町三丁目3-1	(0877) 63-5188	(0877) 63-5189
観音寺市立中央図書館	合田 善春	火～金 9:00～18:00 土・日・祝 9:00～17:00	月曜日	〒768-8601 観音寺市坂本町一丁目1-1	(0875) 23-3960	(0875) 23-3961
観音寺市立大野原図書館	瀬尾 昌弘	火～金 9:00～18:00 土・日・祝 9:00～17:00	月曜日	〒769-1611 観音寺市大野原町大野原1368-1	(0875) 54-5715	(0875) 54-2615
観音寺市立豊浜図書館	藤井 光夫	火～金 9:00～18:00 土・日・祝 9:00～17:00	月曜日	〒769-1602 観音寺市豊浜町和田浜1531-1	(0875) 52-1206	(0875) 52-3109
さぬき市志度図書館	射場 利春	火～日 10:00～18:00	月曜日 毎月末（月末が土・日曜日のときは、直近の木曜日） 祝日（祝日が月曜日のときは、その翌日）	〒769-2101 さぬき市志度561-1	(087) 814-2678	(087) 894-0121
さぬき市寒川図書館	中村 淑子	火～日 10:00～18:00	月曜日 毎月末（月末が土・日曜日のときは、直近の木曜日） 祝日（祝日が月曜日のときは、その翌日）	〒769-2321 さぬき市寒川町石田東甲329	(0879) 43-6930	(0879) 43-6930

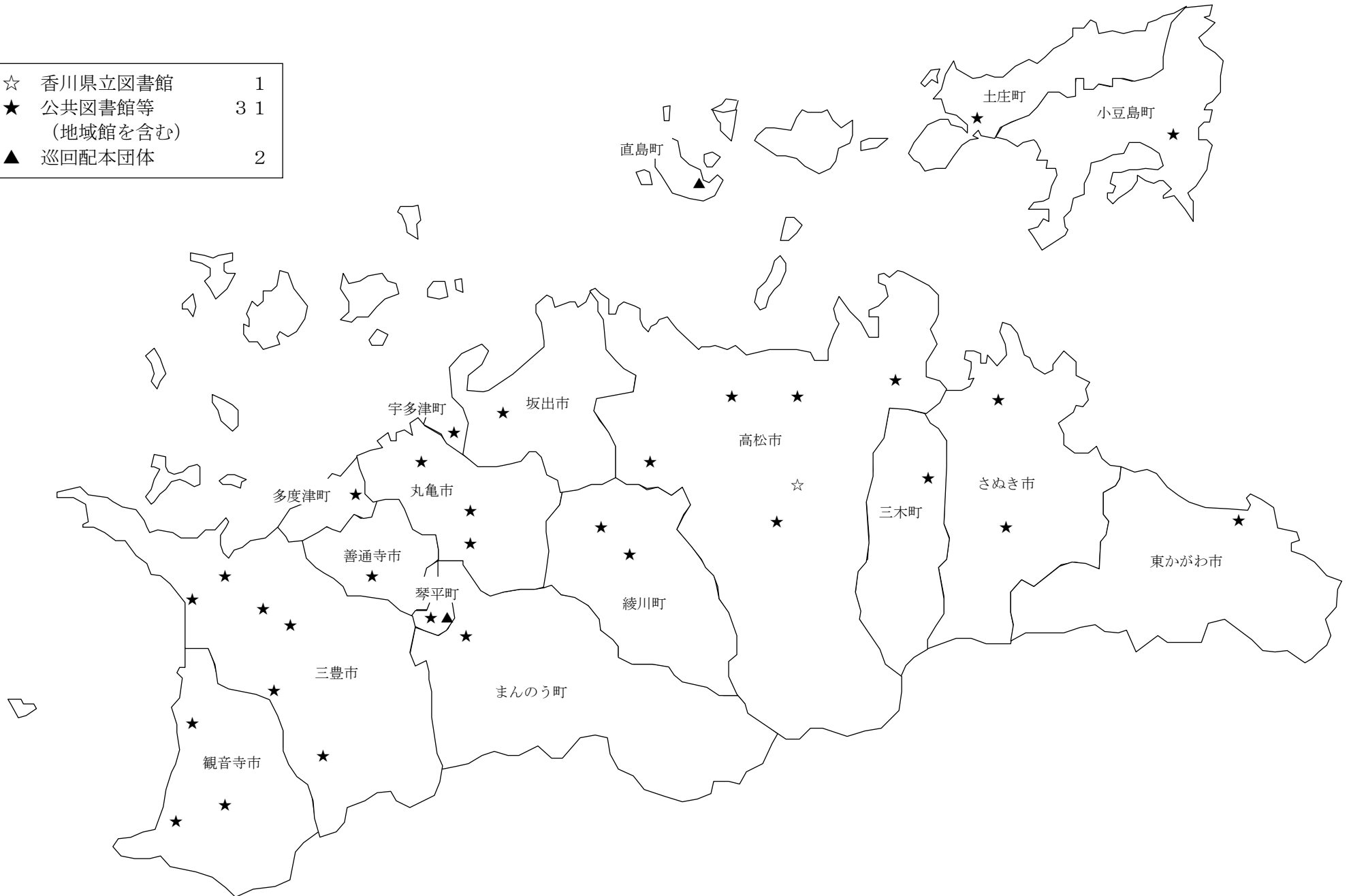
（注）休館日は、上記のほか年末年始、資料整理日等がある。

図書館名	館長名	開館時間	休館日	所在地	電話番号	FAX番号
東かがわ市立図書館	橋本 栄	火～金 9:00～19:00 土・日・祝 9:00～17:00	月曜日（月曜日が祝日のときは、その翌日） 毎月末	〒769-2692 東かがわ市三本松1172-1	(0879) 25-0696	(0879) 25-0900
みとよ未来図書館	安藤 清和	火～日・祝 9:30～18:00	月曜日（月曜日が祝日のときは、最も近い休日でない日） 毎月末（月末が土・日・月曜日のときは、その前日）	〒767-0011 三豊市高瀬町下勝間2347-1	(0875) 72-5631	(0875) 72-5631
三豊市山本町図書館	原 弘一	火～日・祝 9:30～18:00	月曜日（月曜日が祝日のときは、最も近い休日でない日） 毎月末（月末が土・日・月曜日のときは、その前日）	〒768-0103 三豊市山本町財田西154 山本町生涯学習センター内	(0875) 63-1041	(0875) 63-1043
三豊市三野町図書館	白杵 円	火～日・祝 9:30～18:00	月曜日（月曜日が祝日のときは、最も近い休日でない日） 毎月末（月末が土・日・月曜日のときは、その前日）	〒767-0032 三豊市三野町下高瀬569-2	(0875) 73-3121	(0875) 73-3120
三豊市豊中町図書館	神原 道央	火～日・祝 9:30～18:00	月曜日（月曜日が祝日のときは、最も近い休日でない日） 毎月末（月末が土・日・月曜日のときは、その前日）	〒769-1506 三豊市豊中町本山甲236	(0875) 62-6430	(0875) 62-6431
三豊市詫間町図書館	吉田 栄子	火～日・祝 9:30～18:00	月曜日（月曜日が祝日のときは、最も近い休日でない日） 毎月末（月末が土・日・月曜日のときは、その前日）	〒769-1101 三豊市詫間町詫間1338-5	(0875) 83-6828	(0875) 83-6828
三豊市仁尾町図書館	逸原 宏和	火～日・祝 9:30～18:00	月曜日（月曜日が祝日のときは、最も近い休日でない日） 毎月末（月末が土・日・月曜日のときは、その前日）	〒769-1407 三豊市仁尾町仁尾丁296-1	(0875) 56-9565	(0875) 56-9507
土庄町立中央図書館	下地 芳文	火・木～日 9:00～18:00 水 9:00～19:00	月曜日（月曜日が祝日のときは、翌日も休館） 毎月末 祝日	〒761-4121 小豆郡土庄町湊崎甲1400-1	(0879) 62-0273	(0879) 62-2922
小豆島町立図書館	片山 和昭	火～日 10:00～18:00	月曜日（月曜日が祝日のときは、翌日も休館） 毎月末（土・日・祝日を除く） 祝日	〒761-4411 小豆郡小豆島町安田甲24-1	(0879) 82-0291	(0879) 82-0298
三木町文化交流プラザ	森 正彦	火～日・祝 9:30～18:30	月曜日（月曜日が祝日のときは、最も近い休日でない日） 毎月末	〒761-0703 木田郡三木町大字鹿伏360	(087) 898-9222	(087) 898-9666
ライブラリーうたぶ	山西 勝	火～日・祝 9:30～21:00	月曜日（月曜日が祝日のときは、その翌日） 毎月末（月末が土・日・月曜日のときは、最終金曜日）	〒769-0206 綾歌郡宇多津町浜六番丁88	(0877) 49-8025	(0877) 56-7282
綾川町立図書館 （生涯学習センター）	丸濱 晃一	火～日・祝 9:00～18:00 （毎月最終金曜日のみ 9:00～19:00）	月曜日（月曜日が祝日のときは、その翌日） 第4木曜日	〒761-2305 綾歌郡綾川町滝宮318	(087) 876-6100	(087) 876-6101
綾川町立綾上図書館	丸濱 晃一	火～日・祝 9:00～17:00	月曜日（月曜日が祝日のときは、その翌日） 第4木曜日	〒761-2204 綾歌郡綾川町山田下2224	(087) 878-2251	(087) 878-2307
多度津町立明徳会図書館	池北 美智代	火～日 9:00～17:00	月曜日 毎月末 祝日（祝日が月曜日のときは、その翌日）	〒764-0011 仲多度郡多度津町栄町三丁目1-56	(0877) 32-3246	(0877) 32-5132
まんのう町立図書館	松下 信重	月・水～金 土・日・祝	10:00～18:00 火曜日	〒766-0022 仲多度郡まんのう町吉野下957	(0877) 56-4055	(0877) 56-4066
金刀比羅宮図書館	琴陵 容世	毎月 1・10・26日 午後のみ開館	左記以外（元旦、1月10日、 10月10日は休館）	〒766-8501 仲多度郡琴平町892-1	(0877) 75-2121	(0877) 75-2125

（注）休館日は、上記のほか年末年始、資料整理日等がある。

Ⅸ 公共図書館、巡回文庫配本団体

☆	香川県立図書館	1
★	公共図書館等 (地域館を含む)	31
▲	巡回配本団体	2



香川県立図書館

〒761-0393 高松市林町2217-19（香川インテリジ[®]ェントパーク内）

TEL 087-868-0567 FAX 087-868-0607

HP <https://www.library.pref.kagawa.lg.jp/>（パソコン）

<https://www.library.pref.kagawa.lg.jp/winj/sp/top.do>（スマートフォン）

<https://www.library.pref.kagawa.lg.jp/m/>（携帯）