

要 覧

平成 2 9 年 度
〔 2 0 1 7 〕



香 川 県 立 図 書 館

I 沿革

- 明治 38. 2. 10 香川県教育会図書館を高松市七番丁に開館
(1905) 高松藩講道館蔵書約 30, 000 冊を主体とする。
- 大正 6. 11. 3 高松市天神前 147 番地に表誠館が落成し、香川県教育会とともに移転
(1917) 建築費 55, 000 円 木造洋館建築 380 坪
- 昭和 3. 2. 11 紀元節当日、文部省より全国優良図書館 24 館中のひとつとして選奨される。
8. 12. 20 県会において、県立図書館建設を可決、香川県告示を以て図書館費 4, 491 円
が認められる。
9. 3. 31 文部省より県立図書館設置が許可され、香川県教育会図書館は香川県へ
移管される。
9. 4. 1 香川県立図書館開館
(1934)
20. 4. 館舎を四国財務局に接收され、高松高等女学校に、ついで高松工業学校に
移転する一方、一部図書の本開を行う。
20. 7. 4 空襲により図書約 100, 000 冊以上を焼失、旧館舎も罹災した。
21. 1. 7 本館仮事務所を市内石清尾八幡神社社務所に設置し、疎開図書により
閲覧開始
21. 1. 27 教養文化講座を初めて開催
22. 2. 貸出文庫の巡回を始める。
22. 4. 高松市西の丸公民館に移転
23. 11. 3 高松市五番丁に新館舎を復興し、開館
27. 5. 昭和 23 年 8 月開館の高松 C・I・E 図書館を高松アメリカ文化センター
と改称。所在地は高松市南新町
28. 10. 高松アメリカ文化センターを香川県日米文化会館と改称し、図書館の
分館とする。
31. 4. 1 分館の香川県日米文化会館が独立
34. 11. 1 新館建設のため、香川県日米文化会館に仮移転
36. 7. 15 高松市六番町、元産業会館グリルに日米文化会館とともに仮移転
37. 12. 高松市五番町新館舎に日米文化会館とともに移転
38. 3. 5 新館落成式、同 11 日業務開始
(1963)
40. 2. 10 館外個人貸出し開始
41. 5. 1 日曜休館となる。
41. 10. 15 日米文化会館を日米文化センターと改称
50. 3. 31 日米文化センター廃止
50. 5. 1 日曜開館となる。
郷土資料室開室
51. 5. 10 児童資料室開室
51. 10. 1 児童資料室の団体貸出し開始
53. 4. 1 香川県立図書館処務規程の改正により、総務課、資料課を置く。
54. 5. 1 児童資料の個人貸出し開始
54. 9. 1 中学生コーナーの新設
54. 12. 1 電動式移動書架 C 室完成館内配架変更、座席数増、参考資料室開室
55. 5. 26 電動式移動書架 B 室完成

- 昭和 56. 5. 20 電動式移動書架A室完成
56. 11. 10 身体障害者用施設（車椅子用スロープ、自動ドア、専用閲覧室、専用トイレ）完成
57. 4. 1 身体障害者への郵送貸出し開始
小学生以下の幼児・児童等への個人貸出し開始（児童資料のみ）
58. 4. 1 香川県立図書館規則を全部改正
・図書貸出券を一般・児童共通とし、その有効期間を1年から2年に延長
児童資料室の開室時刻を午後1時から午前9時に変更
巡回文庫長期貸出制度を新設
59. 4. 1 参考調査係を新設
香川県立図書館相互貸借規程及び香川県立図書館購入希望図書取扱規程を制定
59. 12. 児童資料室を1階に移転し拡充する。
館長室、総務課を2階に移転し事務室を統合する。
60. 3. 25 香川県立図書館協議会より「香川県立図書館の将来構想について」の答申書が提出される。
60. 5. 香川県立図書館50年誌を発刊
60. 9. 2 資料整理日（休館日）にも、新聞室のみは開室することとする。
62. 10. 15 巡回文庫業務にパソコンを導入し、データ入力を開始する。
63. 5. 1 日曜日の開館時刻を午後1時から午前9時に変更し、月曜日を休館とする。
63. 12. 23 香川県図書館等整備調査委員会より整備構想についての報告書が提出される。
- 平成 元. 8. 15 (社)日本図書館協会へ香川県立図書館・文書館整備基本計画策定を委託
2. 3. 31 (社)日本図書館協会より香川県立図書館・文書館整備基本計画が提出される。
2. 6. 8 香川県立図書館・文書館建設基本計画策定
2. 6. 13 香川県立図書館・文書館建築基本設計、実施設計業務委託
3. 11. 15 高松市林町にて香川県立図書館・文書館起工式
5. 10. 1 新館開館準備のため平成6年3月27日まで休館
6. 3. 27 香川県立図書館・文書館落成式
6. 3. 28 新館開館
- (1994) 香川県立図書館設置条例を全部改正
香川県立図書館規則を一部改正
・総務課、資料課、業務課の3課制に改正
・市町の図書館活動に対する援助及び協力を行うことを明記
・個人貸出しの冊数・期間の改正（図書5冊15日間、CD1点8日間）
・郵送貸出しの利用対象者に「知的障害の程度が重い者」を加える。
6. 3. 28 コンピュータによる図書館業務が開始される。
- (1994)
6. 4. 1 施設設備管理等が財団法人香川県立図書館・文書館管理財団に委託される。
7. 4. 11 資料保護のため接着透明フィルムを装備開始
8. 3. 26 「かがわネット」で図書館書誌情報の提供を開始
8. 7. 9 香川県公共図書館CUGの運用を開始
9. 1. 13 電子香川県教育委員会ホームページに、利用案内等の情報提供を開始する。
9. 9. 16 パイロット電子図書館総合目録ネットワークに参加
10. 3. 8 「インターネット」で図書館書誌情報の提供を開始

- 平成 11. 12. 7 コンピュータシステムの更新
図書返却ポストの設置、運用開始
12. 4. 1 香川県立図書館規則を一部改正
・個人貸出しの冊数・期間の改正（CD2点15日間）
・休館日の改正（12月29日～翌年1月3日）
国立国会図書館総合目録ネットワークに書誌情報の提供を開始
12. 10. 1 「かがわネット」廃止に伴い、ホームページをリニューアルし、自館運営を開始
メールによるレファレンスの受付を開始
13. 4. 1 公立図書館未設置町への協力貸出を開始
個人貸出資料の市町立図書館等での返却の取り扱いを開始
協力便の運行を開始
14. 4. 1 祝休日開館となる。
15. 3. 31 財団法人香川県立図書館・文書館管理財団が廃止される。
15. 8. 1 4階東側書庫手動式書架設置
15. 12. 11 国立国会図書館レファレンス協同データベース実験事業に参加
16. 10. 27 平成16年度第90回全国図書館大会香川大会開催
～29
17. 12. 13 コンピュータシステムの更新
香川県立図書館規則を一部改正
・個人貸出しの冊数の改正（図書10冊、CD3点）
18. 1. 4 香川県内公共図書館横断検索開始
平日の児童資料コーナーの利用時間を午後7時までとする。
19. 1. 23 中国・四国地区図書館地区別研修をサンポート高松で開催
～ 1. 26
19. 4. 1 カウンター業務等を民間に委託する。
香川県立図書館規則を一部改正
・総務課・資料課の2課制に改正
19. 6. 16 子育て支援コーナー開設
19. 10. 1 資料購入に係る契約方法に一般競争入札を導入
21. 4. 1 カラー複写機を導入
21. 6. 13 「ヤングアダルトコーナー」を拡充して「Young Generation コーナー」
を開設
21. 8. 1 4階西側書庫の一部に手動式書架設置
22. 3. 23 香川大学と相互協力に関する協定を締結（実施は4月1日～）
22. 4. 1 装備・修理業務を民間に委託する。
22. 11. 18 平成22年度全国公共図書館児童・青少年部門研究集会開催
～19
23. 4. 1 児童資料の団体貸出規程を全部改正し、保育所・幼稚園・小学校等を利用対象に加える。
23. 9. 29 4階西側書庫に手動式書架設置
23. 11. 1 公益財団法人松平公益会学校支援文庫（木守文庫）を創設し、貸出し申込みの受付を開始
23. 12. 6 コンピュータシステムの更新
閲覧室に利用者用インターネット端末を設置

- 平成 24. 4. 24 国立国会図書館が配信する歴史的音源の提供開始
26. 4. 22 国立国会図書館の「図書館向けデジタル化資料送信サービス」開始
26. 7. 1 開館 20 周年記念 県民メッセージコンテスト「大切な人にこの一冊を～
～9. 30 この本贈りたい 隊員募集～」のメッセージ募集
26. 12. 9 香川県立図書館規則を一部改正
・個人貸出しを受けることができる資料種類を改正
・送付による資料の個人貸出しの対象者の要件を改正
郵送貸出しサービスの対象範囲を広げる。
デイジー資料（音声デイジー、マルチメディアデイジー）の提供開始
（特非）全国視覚障害者情報提供施設協会のサピエ図書館の利用開始
香川県立図書館デジタルライブラリーをホームページで公開
健やか生活応援コーナー開設
27. 1. 18 20 周年記念事業「阿刀田高講演会」及び県民メッセージコンテスト表彰
式を開催（アルファあなぶき大ホール）
27. 7. 18 読書通帳（小・中・高校生向け）の配布を開始
27. 11. 16 防災設備（防煙垂れ壁）改修工事を施工
- ～28. 2. 5 工事期間中は、児童資料コーナー及び巡回文庫室等を活用してサービス
を実施
27. 12. 8 中国・四国地区図書館地区別研修をサンポート高松で開催
～ 12. 11
28. 2. 16 「大平文庫」開設
28. 4. 蔵書冊数が 100 万冊に達する。
28. 7. 1 平日（金曜日）の開館時間の延長を試行実施（閉館時刻を午後 8 時とする）
～ 9. 30
28. 11. 15 閲覧室内に W i - F i 環境を整備
29. 3. 31 巡回文庫長期貸出制度を廃止
29. 4. 1 図書館運営に関する評価の指標及び目標を設定し、運営状況の評価を行
う「図書館評価」を開始

【歴代館長】

昭和 9. 3	～18. 3	社会課長など、主管課長が兼務
昭和 18. 4	～31. 2	権 名 六 郎
昭和 31. 2	～31. 9	望 月 哲太郎 (県社会教育課長兼務)
昭和 31. 9	～38. 3	草 薙 金四郎
昭和 38. 4	～38. 5	久保田 英 一 (県教育長兼務)
昭和 38. 5	～49. 3	村 山 清
昭和 49. 4	～50. 3	宮 本 輝 男 (県教育次長兼務)
昭和 50. 3	～53. 3	近 石 秦 秋
昭和 53. 4	～56. 5	和 泉 照 雄
昭和 56. 6	～60. 5	横 関 正
昭和 60. 6	～62. 1. 18	石 田 薫
昭和 62. 1. 19	～63. 3	藤 田 俊 一 (県教育次長兼務)
昭和 63. 4	～平成 5. 3	” (専任)
平成 5. 4	～10. 3	林 茂
平成 10. 4	～11. 3	佐々木 成 忠
平成 11. 4	～14. 3	片 山 堯
平成 14. 4	～15. 3	塩 田 誠一郎
平成 15. 4	～18. 3	下 河 芳 樹
平成 18. 4	～20. 3	東 山 敏 昭
平成 20. 4	～22. 3	小 国 史 郎
平成 22. 4	～27. 3	徳 田 辰 夫
平成 27. 4	～	西 村 隆 史

Ⅱ 基本方針・重点目標（平成29年度）

＜基本方針＞

香川県立図書館は、本県における中核図書館として、図書・記録・その他必要な資料を収集・整理・保存して、広く県民の利用に供し、その教養・調査研究・レクリエーション等に資することを目的とする。

この目的の実現のために、施設設備を整え、県民に対して必要な図書館サービスを提供するとともに、県内における市町図書館に対する援助及び協力を行い、県民の生涯にわたる読書及び調査研究活動を支え、促進する。

香川県立図書館は、「図書館の自由に関する宣言」（1979年 日本図書館協会総会）の趣旨を尊重する。

＜重点目標＞

1. 図書館資料の整備充実

- (1) 広く県民の利用に供するため、積極的に資料の収集を図る。
- (2) 蔵書の内容について、たえず蔵書構成を検討し資料の適切な選択収集を行う。
- (3) 郷土資料、行政資料及び郷土人の著書等の積極的な収集を図る。
- (4) 児童資料及び巡回文庫の資料、AV資料については、それぞれの目的に応じて適切な選択収集を行う。
- (5) 空海資料を整備するとともに、大平文庫等のコレクションの有効な活用を図る。

2. 図書館サービスの充実、強化

- (1) 利用者の求める資料の提供に努める。
- (2) 県民の多様な質問や調査に対し、適切な対応ができるよう参考調査業務に努める。
- (3) 子どもの読書活動の推進に努める。
- (4) 専門機関等と連携しつつ、県民の課題解決支援サービスの充実に努める。
- (5) 障害者の読書活動の推進に努める。
- (6) ICT(情報通信技術)を活用したサービスの充実に努める。
- (7) 県内外の公共図書館及び県内大学図書館との連携を密にし、相互協力並びに協力貸出(相互貸借)を強化する。
- (8) 県内の図書館未設置町への援助については、関係町教育委員会と連携しつつ巡回文庫・協力貸出等を推進する。
- (9) 人権、プライバシーを侵害するおそれのある資料については、慎重に取り扱う。
- (10) 図書館サービス向上のため、職員の研修に努める。

3. 読書普及活動の充実

- (1) 読書週間行事等を開催し、図書館活動の普及に努める。
- (2) 県内の読書団体等と連携し、読書普及活動の促進に努める。
- (3) 図書館資料及び図書館活動に関して、広報に努め、図書館の利用を促進する。

4. 文化活動の推進

公共図書館職員及び県民の希望者を対象に、講演会・研修会・講座等を開催し県民の教養に資するほか、図書館活動指導者の育成を図る。

Ⅲ 管理・運営

1. 組織機構・職員配置 (H29. 4. 1現在)



課・担当		職名	館長	副館長	課長	副主幹	主任	主任司書	主事	司書	嘱託	臨時	小計	合計	うち資格者			
館長・副館長			1	1 ①									2 ①	2	1			
総務課	総務課長				1								1	5	0			
	総務・管理担当					1	1				2		4					
資料課	資料課長				(1)								(1)	15	11			
	館内業務担当					(1)	1(2)		1		1 ①		3(3) ①					
	参考調査・市町支援業務担当					1 ①	2 ②				(1)		3(1) ③					
	一般資料担当					1 ①	2(1) ①				1 ①		4(1) ③					
	郷土資料担当					1 ①	1				1 ①		3 ②					
	児童資料担当						2 ②				(1)		2(1) ②					
	子育て支援事業担当						(1)				(1)		(2)					
	Young Generationコーナー担当					(1)	(1)				(1)		(3)					
	健やか生活応援コーナー担当					(1)	(1)						(2)					
	ビジネス情報の提供					(1)	(1)						(2)					
	計			1	1 ①	1	4 ③	9 ⑤	0	1	0	5 ③	0			22 ⑫	22	12

兼務は()で外数、司書資格者は○で内数

2. 香川県立図書館協議会委員

任期（平成 29 年 4 月 1 日～平成 31 年 3 月 31 日）

氏名（50 音順）	備 考
荒 谷 節 子	家庭教育関係者
池 田 洋 子	学識経験者
小 川 俊 緒	社会教育関係者
香 川 史 子	社会教育関係者
笠 井 伯 昭 (H29. 6. 21～)	学識経験者
清 國 祐 二	学識経験者
藤 澤 典 子 (H29. 6. 21～)	学校教育関係者
本 多 八 潮	学識経験者
山 本 真由美	学校教育関係者
渡 邊 久美子	学識経験者

3. 平成 29 年度当初予算の概要

(単位：千円)

	事 業 細 目	29 予算額	内 容
管 理 運 営 費	1 図 書 館 運 営 費	194, 124	職員給与、カウンター業務等の委託など
	2 施設・設備の維持管理費	65, 006	施設・設備の管理、保守など
	小 計	259, 130	
活 動 推 進 事 業	1 図 書 館 資 料 充 実 費	35, 341	図書館資料の収書・整理
	2 図 書 館 サービス経費	69	読書ボランティア支援事業
	3 郷土資料システム使用料	238	郷土資料ホームページ保守
	小 計	35, 648	
合 計		294, 778	

IV 図書館活動

1. 県民への直接サービス

(1) 閲覧室

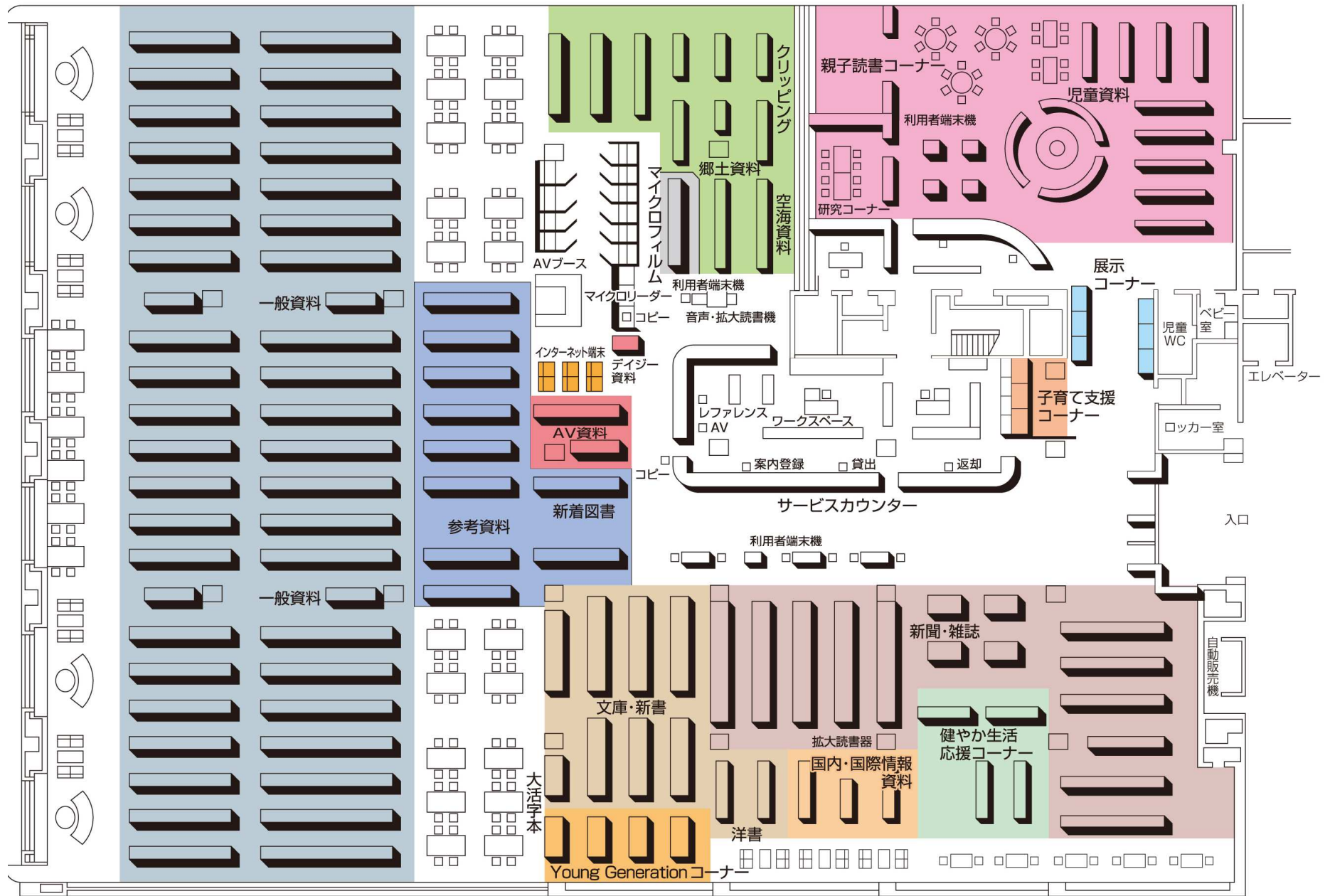
来館者が利用しやすいよう1階のワンフロアに設置し、一般資料・参考資料・郷土資料・AV資料などコーナーごとに資料を配架している。

また、9台の利用者端末機を使って、希望の資料の有無や配架場所が簡単に検索できるようにになっている。

面積	3,419㎡
開架能力	22万冊
席数	296席
AVブース	(映像)10台・(音声)6台
マイクロフィルムリーダープリンター	2台
インターネット端末	6台

コーナー概要は次のとおり。

コーナー名	内 容
一般資料	総記・哲学・歴史・社会科学・自然科学・技術・産業・芸術・語学・文学の分野ごとに配架している。
参考資料	調査・研究などに便利な事典・辞典・年鑑・白書・名鑑・法規等を配架している。
郷土資料	香川の歴史や民俗、産業、方言など多彩なジャンルの郷土に関する資料のほか、香川県にゆかりのある人の著作を配架している。 また、「空海」に関する資料を集めた「空海コーナー」がある。 四国新聞の主要な記事を切り抜き、分野別に整理・配架している。
AV資料	CD、ビデオ、DVDなどのAV資料を配架している。これらは、AVブースで視聴できる。
デージー資料	視覚に障害がある方などのために、音声デージー、マルチメディアデージーを配架し、音声デージー再生機、音声・拡大読書機を設置している。
文庫・新書	主な文庫（13種）や、新書（8種）を配架している。
大活字本	大きな活字で印刷された本を配架している。
Young Generation	10代（主に中学生・高校生）向きの図書（約7,000冊）を配架し、季節や時事にあったテーマでミニ展示を行っている。
健やか生活 応援	健康・医療・介護や生きがいに関する図書（約5,000冊）やパンフレットを配架している。 また、利用者の関心の高い話題のテーマや、時宜に応じたテーマでミニ展示を行っている。
子育て支援	子育てに役立つ図書（約2,700冊）や雑誌（14種）のほか、各種パンフレット・チラシ・企画展示図書（約200冊）を配架している。
洋書	英米の出版物を中心に各分野の洋書を配架している。
新聞・雑誌	国内外各地の情報源である新聞（38種）・雑誌（約1,000種）を配架している。
国内・国際 情報資料	都道府県の情報を得るための道路地図・観光資料、電話帳などがある。 また、世界各国の政治・経済・文化等を知るための資料もある。
児童資料	絵本・童話・紙芝居など児童書を配架している。 また、児童文学に関する解説書・研究書などを集めた研究コーナーや、親子読書コーナーがある。



(2) 貸出・返却

①貸出冊数 図書・雑誌 1人10冊以内 AV資料 1人3点以内

②貸出期間 15日間

③返却 借りた資料は返却カウンターで返却することとするが、図書館が閉まっている時は、図書館入口にある「図書返却ポスト」に返却できる。(CD等を除く)

県立図書館で直接借りた資料は、県内の公共図書館や協力貸出を取り扱う公民館等でも返却できる。(高松市内の図書館を除く)

(3) レファレンスサービス(参考調査)

県民が資料や情報を求めるときは、図書館の資料と機能を活用して、それが得られるよう援助している。

質問は、口頭のほか、電話、文書、メールでも受け付けている。

寄せられたレファレンスの中から、調査研究の参考になるような事例をホームページで紹介している。また、国立国会図書館が全国の公共図書館、大学図書館、専門図書館等と協同で構築しているレファレンスデータベースに登録している。

(4) 相互貸借

県民が求める資料を当館が所蔵していないときは、国立国会図書館をはじめ他の公共図書館等との相互貸借により求め、県民に提供している。

(5) 子どもへの読書支援

児童資料コーナーには、乳幼児から小学生向けの絵本や童話、紙芝居など、子どもの多様な興味に応えるための幅広い分野の資料を配架し、読み聞かせボランティア団体によるおはなし会や紙芝居会等を通して、読書の普及に取り組んでいる。

また、子どもの読書活動推進に取り組む人を支援するために、児童文学に関する研究書、読み聞かせ等の技術を学ぶ資料を整備するとともに、そのスキルアップを目的とした講座を開催している。

子どもの読書環境の整備や充実、学習活動の支援などのため、団体等への貸出しを行っている。

・児童資料団体貸出

5名以上で構成される子どもの読書活動推進を目的とするボランティア団体には30冊以内、利用する子どもが5名以上の文庫・学童保育及び保育所、幼稚園、小学校、特別支援学校には100冊以内で1か月以内の貸出しを行う。

・学校支援文庫「木守文庫」

小学校や特別支援学校に対し、学習活動や読書活動を支援するため、テーマごとに1セット40冊の図書を1か月間貸出する。

平成27年9月から同時に貸出できるセット数を、1セットから2セットに増やした。

・「香川の子どもたちに読んでほしい100冊」の貸出

香川県教育委員会が策定した「香川の子どもたちに読んでほしい100冊」を小学校低学年・中学年・高学年及び中学生のセットにして1か月間貸出する。

・読書通帳の配布

読んだ本を記録するための「読書通帳」を作成し、平成27年7月18日から配布している。また、平成27年10月27日から、「読書通帳」への記入が最後まで達成した児童・生徒を対象に「しおり」を配布している。

(6) 中・高校生等への読書支援

平成21年6月に「ヤングアダルトコーナー」を拡充し、「Young Generation コーナー」を開設した。10代(主に中・高校生)向けの図書約7,000冊を配架し、中・高校生の興味・関心のあるテーマのミニ展示を行うなど、中・高校生が利用しやすい環境を整備している。

また、学校と連携して高校生によるブックハンティングを開催するなど、読書活動の推進に取り組んでいる。

(7) 県民の課題解決支援

①子育て支援事業

平成 19 年 6 月に「子育て支援コーナー」を開設し、子育てに関する様々なジャンルの図書約 2,700 冊と雑誌 14 誌を妊娠・出産・育児・しつけ・家庭教育など時系列順に分かりやすく分類して配架している。

子育てに役立つ各種パンフレット・イベントチラシなどをとりまとめて配布するほか、子育てに関する新聞記事の掲示や、子育てサークルの活動状況を写真などで紹介している。

また、年 4 回の企画展示を行い、約 200 冊の図書を展示している。

②健やか生活応援事業

平成 26 年 12 月に「健やか生活応援コーナー」を開設し、健康・医療・介護や生きがいに関する資料約 5,000 冊を配架するほか、パンフレット・啓発ポスターの掲示等と、話題のテーマや季節に合わせたミニ展示を行っている。

また、関係機関と連携し、年に 2 回健康等に関する講座を開催している。

(8) 障害者サービス

障害のある人や高齢者が利用しやすい資料を整備するとともに、郵送貸出サービス、対面朗読を行っている。

・資料等の整備

視覚に障害がある方などのために、大活字本の充実を図るほか、デイジー資料（音声デイジー、マルチメディアデイジー）を整備するとともに、音声デイジー再生機、拡大読書機、音声・拡大読書機を設置している。

・サピエ図書館の利用

（特非）全国視覚障害者情報提供施設協会が運営するインターネット配信サービスのサピエ図書館に加入し、利用者の希望する音声デイジーデータをダウンロードして提供している。

・郵送貸出

重度の心身障害者および病気療養中等により直接来館することが困難な方を対象として、郵送による資料の貸出を行っている。

・対面朗読

利用者からの要望により、香川県視覚障害者福祉センターで活動している音訳ボランティアの協力を得て、対面朗読を行う。

(9) ICT（情報通信技術）の活用

①ホームページ

蔵書検索のほか、貸出中の資料の予約、新着図書の案内、最新の行事案内など、図書館サービスと連動した多様な情報提供を行っている。

また、メールによるレファレンスやご意見の受付・回答、ボランティアが作成した香川県に関する県史、市町村史の目次情報などのテキストデータを公開する「地域の本棚」のコーナーなど、図書館と利用者を双方向で結ぶサービスも展開している。

なお、県内公共図書館では、8 市 7 町（平成 29 年 6 月 1 日現在）でホームページを開設しており、当館ホームページの横断検索で県立図書館と県内公共図書館の所蔵資料を一度に検索することができる。

②デジタルライブラリー

江戸時代に作成された本県の古地図や古文書など、貴重な郷土資料をデジタル化し、平成 26 年 12 月から「四国遍路」、「空海」、「金比羅」、「その他讃岐（香川）の歴史」の 4 分野に分けてホームページで公開している。

③利用者用インターネット端末

情報提供サービスの一環として、利用者が行う調査、研究、教養等の用に資するため、インターネット端末6台を設置している。

また、この端末で、平成24年4月から国立国会図書館が配信する「歴史的音源」、平成26年4月から「図書館向けデジタル化資料送信サービス」を提供している。

④Wi-Fi環境の整備

図書館利用者の利便性向上のため、閲覧室内にWi-Fi（かがわWi-Fi）が無料で利用できる環境を整備し、平成28年11月15日から利用を開始している。

(10) 職場体験学習・見学等の受入れ

①職場体験学習

児童、生徒が図書館の業務を体験する職場体験やインターンシップの受入を行う。

②見学・視察

図書館の施設や業務内容を知ってもらうため、学校などの団体を対象とした、見学・視察の受入れを行う。

(11) 資料の譲渡

①巡回文庫用図書 の寄贈

図書の有効活用と読書活動の普及を図るため、県立学校や市町教育委員会、社会福祉施設等に呼びかけ、廃棄手続き済みの巡回文庫用図書を、希望する施設等に寄贈している。

②不用新聞の譲渡

保存期間を経過した新聞の本紙について、年2回、希望者に譲渡している。

(12) 展示・広報等

①展示

閲覧室展示コーナーにおいて、企画展示や他機関と連携した展示を行うほか、各資料コーナーで県民の関心の高い話題やテーマ、時宜に応じたテーマで本の展示・紹介を行っている。

②広報誌の発行（館内で配布するほか、ホームページに掲載）

- ・香川県立図書館報「図書館かがわ」 年4回発行
- ・児童資料コーナー広報誌「こどものひろば」 毎月1日発行
- ・子育て支援コーナー広報誌「楽しく子育て！～子育て支援コーナー通信～」 毎月19日（かがわ育児の日）発行

2. 市町図書館等への支援

県立図書館と市町の図書館との役割分担、相互協力を進め、市町の図書館、公民館等を拠点とする地域読書普及活動を援助するためのサービスを行っている。

(1) 巡回文庫

公立図書館が設置されていない町の、公民館、学校等の公的機関及び30人以上で構成されている読書団体に対し、1町300冊以内を3か月間貸出する。

[巡回文庫配本団体 2団体]

- ・琴平町榎井公民館
- ・直島町教育委員会

(2) 協力貸出

市町の図書館のほか、公立図書館が設置されていない町の公民館等に対し、協力貸出（相互貸借）を行う。

(3) 協力便

県立図書館と市町の図書館等の中で、週2回協力便を運行し、協力貸出資料などの搬送を行う。

3. 市町図書館等との連携

(1) 市町図書館等との連携

①横断検索システム

県立図書館と市町立図書館（8市7町30館）の所蔵資料が一度に検索できる。

②香川県図書館協会

県内の公共図書館の相互の連携を図り、図書館に関する情報交換や調査研究等を行い、図書館の発展に寄与することを目的としている。

(2) 香川大学図書館との連携

相互の連携による生涯学習支援及び図書館利用の利便性の向上を通じて、両館利用者の学習、教育、研究活動への進展に寄与するため、平成22年3月23日に「香川大学図書館と香川県立図書館の相互協力に関する協定」を締結した。

図書館資料の相互貸借やレファレンスの協力、講演会・展示会の共催などを行うこととしている。

4. 資料の整備充実

(1) 収集

香川県立図書館資料収集方針及び香川県立図書館部門別資料収集基準により資料を収集し、蔵書の充実を図る。

(2) 整理

一般資料は原則として、日本十進分類法（NDC）新訂8版を使用し、第4桁（一部は第5桁）まで分類している。

郷土資料は、NDC新訂6版に基づいて分類している。また、本県出身及び在住者の著作物等いわゆる郷土人文庫については、日本著者記号表とNDCを併用して分類している。

児童書は、NDC小中学校（児童書適用表）によって分類している。ただし、絵本の分類記号は『J』を使用している。

巡回文庫用図書は、一般図書・児童書とも50冊を1セットとして整理している。また、図書に関するデータは、セット番号別に整理している。

AV資料は、香川県立図書館AV資料分類表によって分類している。

(3) 新聞のクリッピング

地元紙「四国新聞」から、香川県や香川県出身の人物・団体に関する記事、県内出版情報等を切り抜き、整理している。昭和50年から実施。現在、この作業はボランティアの協力を得て行われている。

5. 図書館評価

(1) 趣旨

運営の改善と図書館サービスの向上を図るため、平成29年度から、図書館運営に関する評価の指標及び目標を設定し、運営状況について評価を行う、「図書館評価」を実施する。

(2) 評価の概要

①評価項目

毎年度、基本方針・重点目標を定め、これに基づいて図書館評価指標及び数値目標を設定する。

②評価方法等

自己評価（年度終了後、数値目標の達成状況により、自己評価）

外部評価（年度終了後、香川県立図書館協議会による外部評価）

利用者アンケート（年1回、来館者の満足度等を把握）

③評価の公表

評価の結果は、館内掲示及び図書館ホームページで公表する。

香川県立図書館資料収集方針

1 目的

この方針は、香川県立図書館として、幅広い県民の要求に応えるため、資料収集の基本的事項を定めることを目的とする。

2 基本方針

- (1) 県民の教養、調査研究、レクリエーション等に必要とされる資料を幅広く収集する。
- (2) 県内市町立図書館等を支援するために必要な資料を収集する。
- (3) 「図書館の自由に関する宣言」（日本図書館協会 1954 年採択、1979 年改訂）の精神を尊重し、公平かつ偏りなく収集する。

3 収集する資料

- (1) 資料の種類は、図書、新聞、雑誌、AV資料及びその他必要な資料とする。
- (2) 資料の範囲は、主として明治期以降に刊行されたものとする。
- (3) 資料は、次の各部門別に収集するものとする。なお、詳細については、香川県立図書館部門別資料収集基準に定める。
 - ① 一般資料部門
各分野にわたり様々な観点から幅広く体系的に収集する。特に調査研究に必要な資料の収集に努める。
 - ② 郷土資料部門
郷土の文化を承継し保存していくため、郷土資料を積極的に収集する。
 - ③ 児童資料部門
子どもの読書習慣を培い、知識、創造力を豊かにするために必要な児童資料を収集する。
 - ④ AV資料部門
文字では伝達が困難な情報を提供するとともに、活字資料の機能を補完するために必要なAV資料を収集する。また、障害のある人が利用できる資料を収集する。
 - ⑤ 巡回文庫部門
利用者の開拓、読書の普及をはかるために必要な資料を収集する。

4 収集の方法

収集の方法は、購入、寄贈、再用、生産、区分変更、保管換等とする。

5 資料の選定

資料の選定は、原則として資料選定委員会で行う。なお、詳細については、香川県立図書館資料選定委員会規程に定める。

6 資料の保存と廃棄

- (1) 県の中核図書館として、資料の保存に努める。
- (2) 資料の廃棄は、資料保存の機能を考慮して慎重に行う。なお、詳細については、香川県立図書館資料廃棄要綱に定める。

附 則

- 1 この方針は、平成 12 年 4 月 1 日から施行する。
- 2 香川県立図書館資料収集方針（昭和 60 年 8 月 5 日施行）は、廃止する。

附 則

この方針は、平成 26 年 11 月 27 日から施行する。

6. 平成 29 年度行事予定

区 分	日 時	内 容	場 所	予定人員	
こ 読 書 ま つ り	4月22日(土)	伝承手づくりおもちゃ教室 わくわくかみしばい会	研 修 室	各20～150	
	4月29日(土)	ふしぎ?びっくり!手品ショー 「おはなし紡ぎの会」によるおはなし会	親子読書コーナー		
	5月13日(土)	としょかんバッグをつくろう! おおばこおはなし会 Fun!Fun!ミュージック♪	視聴覚ホール		
親子deお野菜 食育教室 ～知りたいな、かがわの野菜～	6月24日(土)	親子で野菜ソムリエより野菜の知識を学び、トマトの食べ比べなどを行う。	研 修 室	15組	
と しょ かん コ ン サ ー ト ～音にのって、ひろがる夢～	7月9日(日)	金管アンサンブル「ゆかいなななかまたち」による、子ども向けのコンサート	視聴覚ホール	180	
高 校 生 に よ る ブ ッ ク ハ ン テ ィ ン グ	8月4日(金)	書店で自分が読みたい本や図書館に置いてほしい本を選定、購入	宮脇書店総本店	20	
健 や か 生 活 応 援 講 座	9月・2月頃	「高齢者の健康と介護予防」をテーマに講座を開催 (2回開催予定)	視聴覚ホール	各40	
大 人 の た め の 図 書 館 見 学 事 業	10月～11月頃	普段は見ることができない閉架書庫の見学など	閉 架 書 庫	20	
お や こ de 図 書 館 探 検	11月3日(金・祝)	親子での図書館内部の見学、資料探しやカウンター体験など (小学生とその保護者)	閉 架 書 庫 室 開 覧 室	10組	
子 ども の 本 と 読 書 の 講 座	未 定	子どもに本や絵本の楽しさを伝える図書館職員、ボランティア等を対象にスキルアップのための講座を開催	未 定	未 定	
他 機 関 と の 連 携 に よ る 行 事	8月3日(木)	小学生親子を対象に環境について学ぶ講座を開催(香川県環境 森林部環境政策課と連携)	研 修 室	40	
ボ ラ ン テ ィ ア に よ る 活 動	毎月1回 (第2土曜日)	おおばこおはなしかい おおばこによる絵本の読み聞かせ、紙芝居、手遊びなど	親子読書コーナー	各30～40	
	年6回 (奇数月第3土曜日)	「おはなし紡ぎの会」によるおはなし会 おはなし紡ぎの会によるストーリーテリング、絵本の読み聞かせ、わらべうたなど			
	年6回 (偶数月火曜日)	こうさぎおはなし会 おはなし紡ぎの会による乳児から5歳くらいまでの子どもと保護者を対象としたわらべうた、絵本の読み聞かせなど			
	毎月1回 (第4土曜日)	わくわくかみしばい会 まいまい塾ネットワークによる紙芝居の上演			
	毎月1回 (第2水曜日)	いちご いちごによる絵本の読み聞かせ、紙芝居、手遊びなど			
研 修 会 (主 催 : 香 川 県 図 書 館 協 会)	5月24日(水)他	香川県図書館協会実務担当者会 (年2～3回開催予定)	研 修 室	各20	
	6月21日(水)				
	6月23日(金)	香川県図書館職員研修会(初任者研修)	研 修 室	20	
	11月30日(木)	香川県図書館大会	視聴覚ホール	100	
	1月～2月頃	香川県図書館職員研修会(専門研修)	未 定	30	

7. 平成29年度展示予定

区 分	期 間	内 容	場 所		
企 画 展 示 等	4月18日(火) ┆ 6月4日(日)	児童資料企画展示 「かこさとし 絵本の世界～だるまちゃん誕生50年～」	展 示 コ ー ナ ー		
	6月10日(土) ┆ 7月2日(日)	香川県教育委員会事務局保健体育課 「食育パネル展」			
	7月4日(火) ┆ 7月23日(日)	香川県環境森林部環境管理課 「里海づくりに関する展示」			
	7月25日(火) ┆ 8月20日(日)	香川県環境森林部環境政策課 「環境に関する展示」			
	8月22日(火) ┆ 9月10日(日)	香川県土木部下水道課 「下水道展」			
	9月12日(火) ┆ 10月1日(日)	香川大学図書館 「EU資料展」			
	10月初旬 ┆ 11月中旬	企画展示 読書週間及び「古典の日」記念展示 ～演劇～			
	12月初旬 ┆ 1月中旬	企画展示 「平成29年を振り返る展」			
	1月中旬 ┆ 2月初旬	香川県教育委員会事務局生涯学習・文化財課 「23が60 読書レビュー展」			
	2月	かがわ総合リハビリテーションセンター 「自閉症に関する展示」			
	3月 ┆ 4月中旬	企画展示 「瀬戸大橋30周年」			
	イ ベ ン ト 関 連 本 展 示	年 間		新着図書コーナー近くで、イベントや県の取り組みなどに関連するテーマで展示を行う。	新 着 図 書 コ ー ナ ー
	子 育 て 支 援 コ ー ナ ー 企 画 展 示	年 間		子育てに関する様々なテーマで企画展示を行う。 年4回開催予定。	子 育 て 支 援 コ ー ナ ー
	健 や か 生 活 応 援 コ ー ナ ー ミ ニ 展 示	年 間		「医療・健康・介護・生きがい」のジャンルからテーマを選んでミニ展示を行う。 年6回開催予定。	健 や か 生 活 応 援 コ ー ナ ー
	ヤング ジェネレーション Young Generation コ ー ナ ー ミ ニ 展 示	年 間		中・高校生の興味・関心のある、季節や時事にあったテーマでミニ展示を行う。 月1回程度開催予定。	Young Generationコ ー ナ ー
	児 童 資 料 コ ー ナ ー 今 月 の 本	年 間		毎月のテーマを決めて「今月の本」を紹介する。	児 童 資 料 コ ー ナ ー

V 実績報告（平成28年度）

1. 利用状況

(1) 基礎統計

開館日数	入館者数	個人貸出		児童団体貸出		巡回文庫配本		巡回文庫長期貸出		学校支援文庫	
		登録者数	貸出冊数	団体数	貸出冊数	団体数	貸出冊数	団体数	貸出冊数	団体数	貸出冊数
日	人	人	冊	団体	冊	団体	冊	団体	冊	団体	冊
298	476,543	202,792	948,870	36	2,776	2	2,375	0	0	82	3,099
(294)	(426,617)	(198,272)	(864,099)	(38)	(2,588)	(2)	(2,377)	(0)	(0)	(58)	(2,200)

() 内は平成27年度の数値。

(2) 館外個人貸出冊数の推移

(単位：冊)

区分	年度	平成24年度	平成25年度	平成26年度	平成27年度	平成28年度
	総記		3,517	4,014	4,165	4,298
哲学		19,030	18,396	18,913	19,623	23,524
歴史		26,126	24,538	26,087	22,815	27,415
社会		63,799	58,913	60,940	58,311	70,971
自然		39,009	37,633	39,681	41,065	45,618
技術		62,228	58,405	58,989	56,298	72,714
産業		19,867	18,220	17,880	16,613	21,381
芸術		36,879	35,140	36,425	34,098	40,517
語学		7,636	7,316	7,035	6,432	7,636
文学		101,877	92,994	94,219	84,345	96,766
文庫		63,391	61,498	60,535	50,944	58,669
洋書		698	671	532	398	478
その他		256	285	260	167	234
郷土		9,488	9,458	9,361	7,771	9,100
児童		408,790	397,237	383,132	397,222	403,504
雑誌		61,726	56,951	51,281	46,432	47,476
A V		29,922	26,954	23,687	17,267	17,483
うちデイジー*		-	-	10	25	13
合計		954,239	908,623	893,122	864,099	948,870

*デイジーは、平成26年12月9日から貸出開始。

(3) 個人貸出登録者数			
(単位：人)			
27年度末 登録者数	28年度 登録者数	28年度登録 抹消者数	28年度末 登録者数
198,272	4,606	86	202,792

28年度末登録者年齢別内訳					
0～12歳	13～18歳	19～39歳	40～59歳	60歳以上	計
7,531	9,827	68,212	75,289	41,933	202,792

(4) 参考調査利用件数					
(単位：件)					
調査内容		所蔵調査	事実調査	文献調査	計
申込処理					
口	頭	88	52	497	637
電	話	37	76	146	259
文	書	7	13	24	44
メ	ール	3	5	80	88
小	計	135	146	747	1,028
クイック・レファレンスサービス		17,358	224	2,671	20,253
合	計	17,493	370	3,418	21,281

(5) 相互貸借件数等						(6) AVブース等利用件数			
						(単位：件)			
	貸借先図書館等	借受		貸出		音声		223	
		件	冊	件	冊	映像		4,650	
県内	市町立図書館	153	209	1,884	7,688	インターネット端末		2,862	
	公民館等	0	0	5	6	計		7,735	
	香川大学	9	9	39	90				
	その他	0	0	14	18				
	小計	162	218	1,942	7,802				
県外	国立国会図書館	1	1	0	0				
	都道府県指定 都市立図書館	42	81	171	266	(7) インターネット検索件数			
	市区町村立図書館	1	1	317	442	(単位：件)			
	国公立大学	9	36	10	19	1,519,193			
	その他	0	0	4	11				
	小計	53	119	502	738				
計		215	337	2,444	8,540	(8) 返却ポスト・他館返却件数			
						(単位：冊)			
合計		2,659件		8,877冊		返却ポスト		76,693	
						他館返却		7,932	

2. 資料整備状況

(1) 平成28年度増加冊数及び年度末蔵書冊数

分類	項目	平成27年度 末蔵書冊数	購入冊数	寄贈冊数	再用・生産 区分変更	保管換	廃棄冊数	合計	平成28年度 末蔵書冊数
0	総記	33,981	543	139	18	2	0	702	34,683
1	哲学	34,948	1,217	321	2	2	2	1,540	36,488
2	歴史	72,899	1,597	529	6	4	5	2,131	75,030
3	社会	149,463	5,329	510	27	101	14	5,953	155,416
4	自然	52,327	2,152	100	4	106	10	2,352	54,679
5	技術	54,595	2,368	236	19	2	20	2,605	57,200
6	産業	34,565	1,142	174	1	3	4	1,316	35,881
7	芸術	60,010	1,876	476	4	3	6	2,353	62,363
8	語学	13,062	387	21	4	0	0	412	13,474
9	文学	112,669	2,544	585	5	4	12	3,126	115,795
	文庫	39,383	972	22	9	0	44	959	40,342
	洋書	14,194	25	50	0	1	0	76	14,270
	二山*	2,937	0	482	0	0	0	482	3,419
	津島*	509	0	0	0	0	0	0	509
	梅尾*	2,876	0	0	0	0	0	0	2,876
	大平*	8,593	0	0	0	0	0	0	8,593
	その他	6,258	0	62	0	0	0	62	6,320
	楽譜	154	0	0	0	0	0	0	154
	郷土	116,674	426	1,599	93	14	1	2,131	118,805
	児童	129,759	3,400	323	124	0	163	3,684	133,443
	紙芝居	3,415	47	0	1	0	12	36	3,451
	A V (マイクロフィルム)	4,886	38	0	0	0	0	38	4,924
	〃 (C D)	9,343	294	2	3	0	4	295	9,638
	〃 (音声テープ)	102	26	1	0	0	0	27	129
	〃 (マルチメディア テープ)	180	0	11	0	0	0	11	191
	〃 (その他)	9,570	23	44	22	2	0	91	9,661
	巡回文庫	28,507	254	89	0	0	3,212	△ 2,869	25,638
	学校支援文庫	3,203	0	598	1	0	1	598	3,801
	合計	999,062	24,660	6,374	343	244	3,510	28,111	1,027,173

* 寄贈資料による文庫

(2) 新聞(購入紙及び主な寄贈紙)					平成29年4月1日現在
新聞名	所蔵期間	新聞名	所蔵期間		
朝日新聞	本紙	前1年間	山陽新聞	本紙	平成28. 6～
	縮刷版	昭和17. 1～		本紙(香川版)	昭和53. 1～
	全国版マイクロ	明治12. 1～			～平成23. 11
	本紙(香川版)	昭和52. 1～		(一部欠あり)	
	香川版マイクロ	大正 4. 10～昭和20. 3	愛媛新聞		前3年間
毎日新聞	本紙	前1年間	高知新聞		〃
	〃	昭和20. 9～24. 12	徳島新聞		〃
	縮刷版	昭和25. 1～	スポーツニッポン		〃
	本紙(香川版)	昭和45. 8～	人民日報		〃
読売新聞	本紙	前1年間	東亜日報		〃
	〃	昭和24. 12～50. 12	The Japan Times/		
	縮刷版	昭和51. 1～	International		〃
	本紙(香川版)	昭和51. 2～	New York Times		
日本経済新聞	本紙	前1年間	The New York Times		〃
	縮刷版	昭和24. 4～	しんぶん赤旗		前1年間
		(一部欠あり)	聖教新聞		〃
産経新聞	本紙(四国版)	昭和38. 1～	日本農業新聞		〃
	本紙	昭和58. 6～	福島民報		〃
日刊工業新聞		(一部欠あり)	福島民友		〃
	本紙	前3年間			
四国新聞	縮刷版	昭和47. 1～			
		～平成24. 3			
		(平成15. 4～24. 3は CD-ROM)			
	本紙	平成22. 1～			
	(愛媛新聞)マイクロ	明治 9. 9～10. 4			
	(海南新聞)マイクロ	明治10. 5～21. 12			
		(一部欠あり)			
	(予讃新報)マイクロ	明治21. 10～22. 2			
	(愛媛新報)マイクロ	明治22. 2～22. 5			
(香川新報)マイクロ	明治22. 4				
建通新聞香川		～昭和16. 2			
	(香川日々)マイクロ	昭和16. 3～16. 4			
		昭和17. 1～20. 12			
四国民報		昭和21. 1～			
		～平成22. 3			
建通新聞香川	マイクロ	昭和 5. 6～16. 3			
	本紙	昭和57. 5～57. 11			
	(火・金発行)	(一部欠あり)			
		平成 9. 4～			

(3) 雑 誌				平成29年4月1日現在
	購 入 種 数	寄贈等種数	合 計	備 考
累計受入種数	599	2,992	3,591	外国雑誌29種（英3、米18、仏3、独2、伊1、中1、韓1）を含む。
うち、平成28年度受入種数	353	1,046	1,399	外国雑誌14種（英1、米8、独1、伊1、中1、韓1）を含む。
(4) データベース				
聞蔵Ⅱテキスト（朝日新聞系記事データベース）				
D1-Law.com（第一法規法情報総合データベース）				
(5) 官報、県報等				
資料の種類	所 蔵 内 容			
官 報	明治16. 7 ～ 昭和43.12	（マイクロフィルム・欠号あり）		
	明治31. 8 ～	（本紙・欠号あり）		
官 報 資 料 版	昭和28. 7 ～ 平成19. 3			
香 川 縣 公 文 月 報	明治23. 1 ～ 大正 8.12	（マイクロフィルム明治23. 1～大正 8.12）		
香 川 縣 報	大正 9. 4 ～	（マイクロフィルム大正 9. 4～昭和25.12）		
衆議院議事速記録	昭和22. 2 ～ 22. 3	（第92回帝国議会）		
貴族院議事速記録	昭和22. 2 ～ 22. 3	（第92回帝国議会）		
衆 議 院 会 議 録	昭和22. 5	（第1回国会）～		
参 議 院 会 議 録	昭和22. 5	（第1回国会）～ （欠号あり）		
(6) コレクション				
①空海資料				
空 海 資 料	平成6年の新館開館を機に、香川県が生んだ偉大な思想家・宗教家である空海に関する資料を重点的に収集している。資料は、空海の著作だけでなく、伝記、美術、教理・事相、民間信仰などの13のテーマを中心に収集しており、現在、約5,300冊を所蔵している。			
②文庫				
文 庫 名	内 容			
二 山 文 庫	坂出市高屋町の故三野二山氏所蔵の漢籍190部1,750冊及び国書451部1,187冊を昭和46年に息子守亮氏から寄贈されたもの。漢詩が主となっている。その後の寄贈により、現在、814部3,419冊（漢籍240部2,021冊及び国書574部1,398冊）を所蔵している。			
津 島 洋 書 文 庫	元蔵相、故津島寿一氏所蔵の洋書509冊を昭和51年に綾子夫人から寄贈されたもの。氏が昭和2年から9年にかけて、英仏駐在財務官として活躍されていた当時、任地で購入されたものも多く含まれる。中心となるのは政治・経済の各分野にわたる図書であるが、趣味に関するものや読み物なども多く見られる。			
とがのお 梅 尾 文 庫	故梅尾祥瑞氏（元高野山大学教授、ボストン美術館図書館長）の蔵書2,613冊を平成5年に登喜子夫人から寄贈されたもの。父故祥雲氏（元高野山大学長）の蔵書を核にして、息子祥瑞氏が発展させた真言密教をはじめとする幅広い宗教学とマンダラを中心とした仏教芸術学や語学がある。その後の寄贈により、現在、2,876冊を所蔵している。			
おひら 大 平 文 庫	大平正芳記念館（観音寺市、平成27年3月閉館）に所蔵していた、元内閣総理大臣、大平正芳氏の蔵書や氏の著作、研究書、大平正芳記念賞受賞作品など8,593冊を平成27年に公益財団法人大平正芳記念財団から寄贈されたもの。読書家で文筆家として知られた大平氏の蔵書は、政治・経済だけにとどまらず、哲学・歴史・文学など多岐にわたっている。			

3. 行事				
区分	日時	内容	場所	参加人員
こども読書まつり	4月16日(土)	ひびけ!日本のがっき 「おはなし紡ぎの会」によるおはなし会	視聴覚ホール 親子読書コーナー	116
	4月23日(土)	伝承手づくりおもちゃ教室 わくわくかみしばい会	研修室 親子読書コーナー	146
	5月14日(土)	お花のじかん～大好きな人にプレゼント～ おおばこおはなし会 Fun!Fun!ミュージック♪	研修室 親子読書コーナー 視聴覚ホール	205
他機関との連携による行事	6月11日(土)	お魚一匹まるごと食育教室	研修室	31
	7月30日(土)	「エコサマーフェス」 (香川県環境森林部環境政策課と共同で開催)	視聴覚ホール 親子読書コーナー 研修室	421
	8月4日(木)	「やってみよう!自由研究 鎮守の森のみりよく+読書かんそう文そうだん会」 講師:高松市立一宮小学校 光村拓也 (香川県環境森林部環境政策課と共同で開催)	研修室	52
としよかんコンサート ～音にのって、ひろがる夢～	7月2日(土)	金管アンサンブル「ゆかいななかまたち」による、子ども向けのコンサート	視聴覚ホール	167
高校生によるブックハンティング	8月3日(水)	書店で自分が読みたい本や図書館においてほしい本を選定、購入。選定した本を紹介するPOPを作成。	官脇書店総本店	6
健やか生活応援講座	9月25日(日)	「心と体の健康 音楽療法」 講師:栗田京子(日本音楽療法学会認定 音楽療法士)	視聴覚ホール	26
	10月15日(土)	「心と体の健康 スロートレニング」 講師:川崎洋一(日本体育協会公認 スポーツプログラマー) 大西多江子(日本体育協会公認 スポーツプログラマー)	視聴覚ホール	29
大人のための図書館探検ツアー	10月23日(日)	普段は見ることができない閉架書庫の見学など	閉架書庫	18
おやこde図書館探検	11月3日(木・祝)	親子での図書館内部の見学、資料探しやカウンター体験など(小学生とその保護者)	閲覧室 閉架書庫	10組
子どもの本と読書の講座	2月10日(金)	おはなし会に生かすパネルシアター 講師:阿部恵	視聴覚ホール	54
図書館コンサート	2月26日(日)	「香川プラスチックンパー」による、中学生以上を対象とした金管八重奏のコンサート	視聴覚ホール	84
ボランティアによる活動	毎月1回 (第2土曜日) 全11回	おおばこおはなしかい おおばこによる絵本の読み聞かせ、紙芝居、手遊びなど	親子読書コーナー	各30～40
	隔月 (奇数月第3土曜日) 全7回	「おはなし紡ぎの会」によるおはなし会 おはなし紡ぎの会によるストーリーテリング、絵本の読み聞かせなど		
	隔月 (6・8・10・12・2月) 全5回	こうさぎおはなし会 おはなし紡ぎの会による乳児から5歳くらいまでの子どもと保護者を対象としたわらべうた、絵本の読み聞かせなど		
	毎月1回 (第4土曜日) 全12回	わくわくかみしばい会 まいまい塾ネットワークによる紙芝居の上演		
	毎月1回 (第2水曜日) 全11回	いちご いちごによる絵本の読み聞かせ、紙芝居、手遊びなど		
	不定期 (6・8・9月) 全3回	English Books & Activities mpi香川パートナー会および香川地区研究会による英語絵本の読み聞かせ、英語の歌やゲームなど		
	6月22日(水))	香川県図書館職員研修会(初任者研修)		
	6月24日(金)			
研修会 (主催:香川県図書館協会)	11月30日(水)	香川県図書館大会	視聴覚ホール	94
	1月25日(水)	香川県図書館職員研修会(専門研修) 「知的書評合戦ビブリオバトルを始めよう!」 講師:佐々木奈三江	視聴覚ホール	19
	2月8日(水)	香川県図書館職員研修会 「ビジネス支援ははじめの一步」 講師:竹内利明	研修室	19
	8月30日(火))	新任図書館長研修	研修室	4
その他	9月2日(金)	シェイクアウト訓練 (県民いっせいで震防災行動訓練)	閲覧室等	-

4. 展 示			
区分・場所	期 間	内 容	
企 画 展 示 等 [展 示 コ ー ナ ー]	4月19日(火)～6月5日(日)	児童資料企画展示 「子どもの本とともに～瀬田貞二・山本忠敬生誕100年～」	
	6月11日(土)～7月3日(日)	香川県教育委員会事務局保健体育課 「食育パネル展」	
	7月5日(火)～7月24日(日)	香川大学図書館 「E U資料展 今、あらためてE Uを学ぶ」	
	7月26日(火)～8月21日(日)	香川県環境森林部環境政策課 香川県環境学習教材「さめきつ子環境スタディ」	
	8月23日(火)～8月28日(日)	香川県土木部下水道課 「下水道展」	
	8月30日(火)～9月25日(日)	香川県健康福祉部長寿社会対策課 「かがわ認知症予防月間展」	
	9月27日(火)～10月16日(日)	かがわ総合リハビリテーションセンター 「高次脳機能障害に関する展示」	
	10月18日(火)～11月27日(日)	「古典の日」企画展示 「Rediscover Soseki! ～漱石・再発見～」	
	12月6日(火)～1月29日(日)	企画展示 「平成28年をふりかえる」	
	1月31日(火)～2月19日(日)	香川県教育委員会事務局生涯学習・文化財課 「23が60読書レビュー展」	
	2月21日(火)～4月16日(日)	企画展示 「四国遍路～世界遺産登録をめざして～」	
	イ ベ ント 関 連 本 展 示 [新 着 図 書 コ ー ナ ー]	3月19日(土)～4月17日(日)	瀬戸内国際芸術祭2016
4月19日(火)～6月5日(日)		18歳からの選挙権	
6月11日(土)～7月15日(金)		o i ! ブラジル～もうすぐオリンピック・パラリンピック～	
7月16日(土)～9月4日(日)		瀬戸内国際芸術祭2016夏会期	
9月6日(火)～10月7日(金)		災害・防災について学ぼう!	
10月8日(土)～11月6日(日)		瀬戸内国際芸術祭2016秋会期	
11月8日(火)～12月18日(日)		ノーベル賞	
12月20日(火)～1月29日(日)		平成29年はどうな年?～新しい年の話題を先読み!～	
1月31日(火)～3月5日(日)		伝えるキモチ～大切な人に贈る～	
3月7日(火)～4月16日(日)	交通安全を考えるための本		
子 育 で 支 援 コ ー ナ ー 企 画 展 示	6月11日(土)～9月4日(日)	ふえるといいな、好きなもの～親子で食育～	
	9月6日(火)～11月27日(日)	子どもとアートをたのしもう!	
	12月6日(火)～3月5日(日)	子どもの健康～健康づくり&病気の時に役立つ本～	
	3月7日(火)～6月4日(日)	祝! ご入園・ご入学～新生活応援Books～	
健 や か 生 活 応 援 コ ー ナ ー ミ ニ 展 示	4月19日(火)～6月5日(日)	知りたい! 高血圧	
	6月11日(土)～8月14日(日)	知りたい! 脂質異常症	
	8月16日(火)～10月16日(日)	知りたい! 食べてやせるコツ	
	10月18日(火)～12月18日(日)	知りたい! 介護	
	12月20日(火)～2月19日(日)	知りたい! 暖かく過ごすコツ	
	2月21日(火)～4月23日(日)	知りたい! ウォーキング入門	
ヤ ン グ ジ ェ ン ー レ ー シ ョ ン Young Generation コーナー ミ ニ 展 示	4月19日(火)～6月5日(日)	旅行に関する本	
	6月11日(土)～7月10日(日)	食べ物に関する本	
	7月12日(火)～8月28日(日)	夏休みに役立つ本	
	8月30日(火)～10月2日(日)	高校生によるブックハンティング	
	10月4日(火)～11月13日(日)	読んで感動! スポーツの本	
	11月15日(火)～12月18日(日)	ホッと一息。かわいい本	
	12月20日(火)～1月29日(日)	冬をたのしむ本	
	1月31日(火)～3月26日(日)	進路や仕事を考える本	
3月28日(火)～5月7日(日)	”学ぶ” ことに関する本		
児 童 資 料 コ ー ナ ー 今 月 の 本	4月19日(火)～6月5日(日)	瀬田貞二さん・山本忠敬さんの本	
	6月11日(土)～6月30日(木)	だいすき! お父さん、お母さん	
	7月1日(金)～7月31日(日)	オリンピック・パラリンピックとスポーツの本	
	8月2日(火)～8月31日(水)	ぼうけんの本	
	9月1日(木)～9月30日(金)	夜空を見上げて	
	10月1日(土)～10月30日(日)	おまつりと神話の本	
	11月1日(火)～11月27日(日)	ミステリーの本	
	12月6日(火)～12月28日(水)	クリスマスの本	
	1月4日(水)～1月31日(火)	家族の本	
	2月1日(水)～2月28日(火)	お菓子の本	
	3月1日(水)～3月31日(金)	ありがとう 佐藤さとるさん	

5. 職場体験学習・見学等の受入れ			
区 分	日 時	学校名 ・ 団体名	参加人員
職場体験学習・インターンシップ	5月18日(水) 5月25日(水) 6月1日(水)	香川県立香川中部養護学校	1
	7月26日(火)～7月28日(木)	香川県立三木高等学校	2
	8月24日(水)	大阪大学	1
		立命館大学	1
		佛教大学	1
	8月30日(火)～8月31日(水)	高松市立塩江中学校	1
	9月13日(火)～9月14日(水)	高松市立太田中学校	2
	9月15日(木)	高松市立協和中学校	1
	10月4日(火)～10月5日(水)	高松市立龍雲中学校	2
	10月6日(木)～10月7日(金)	高松市立玉藻中学校	2
10月25日(火)～10月27日(木)	香川県立高松北中学校	1	
11月16日(水)～11月17日(木)	高松市立古高松中学校	2	
見学・視察	4月5日(火) 5月19日(木) 10月20日(木) 11月11日(金) 1月17日(火) 2月10日(金) 3月9日(木)	れんげ保育園	各21 ～37
	5月6日(金)	高松市立三溪小学校	94
	5月24日(火)	香川県立高松工芸高等学校	14
	6月14日(火) 10月26日(水) 12月15日(木)	サンシャインこどもの森	各29 ～38
	7月5日(火)	高松市立林小学校 林探検クラブ	16
	7月8日(金)	香川県立中部養護学校	23
	7月14日(木)	国立国会図書館関西館	1
	9月7日(水)	四国大学	4
	10月5日(水) 10月13日(木) 10月14日(金)	高松市立多肥小学校	各68 ～71
	10月19日(水)	高松市立浅野小学校	62
	10月25日(火) 12月13日(火)	香川県立高松養護学校	各8 ～13
	10月28日(金)	さぬき市立津田小学校	44
	11月1日(火)	高松市立牟礼南小学校	53
	11月22日(火)	国立国会図書館収集書誌部	1
	1月15日(日)	帯広大谷短期大学	8
	1月19日(木)	国立国会図書館利用者サービス部	1
	2月24日(金)	つくし幼稚園	73
	3月7日(火) 3月9日(木)	高松東幼稚園	各53 ～78

6. 平日の開館時間の延長

図書館利用者の拡大と利便性の向上を図るため、平日（金曜日）の開館時間延長の試行を実施した。

(1) 実施内容

平成28年7月～9月の金曜日 延べ14日

開館時間 午前9時から午後8時（閉館時刻を1時間延長）

延長時間帯は、すべてのサービスを通常どおり提供

(2) 利用状況等


・延長時間帯（19時台）の入館者数 27人／日平均 （377人／期間全体）

〔 最も多かった日 38人
最も少なかった日 11人 〕

・延長時間帯（19時台）の貸出冊数 112冊／日平均 （1,570冊／期間全体）

〔 最も多かった日 179冊
最も少なかった日 24冊 〕

VI 利用案内

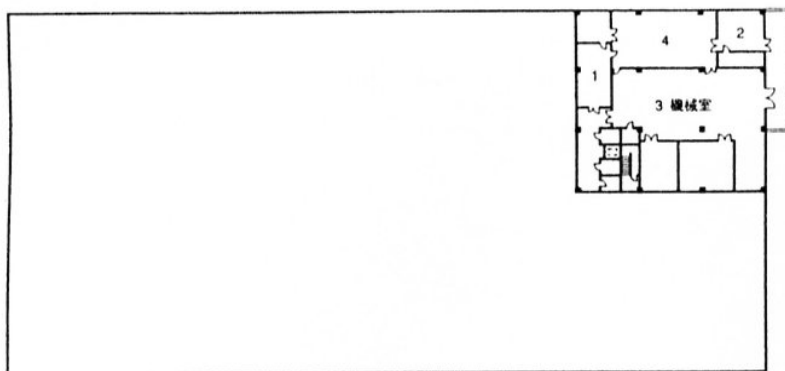
◆	開館時間	火曜日～金曜日 午前9時～午後7時 土曜日・日曜日・祝休日 午前9時～午後5時
◆	休館日	月曜日（祝休日にあたるときは、その日後においてその日に最も近い 休日でない日）、12月29日～翌年1月3日 資料整理日（年間10日間）
◆	個人貸出	図書・雑誌 1人10冊以内、15日間 CD 1人3点以内、15日間 〔郵送貸出は郵送に必要な日数を含め35日間〕
◆	貸出対象者	県内に居住又は通勤・通学している者
◆	郵送貸出対象者	県内に居住する者などで、次の要件に該当する者 ①身体障害者手帳の交付を受けている者で、障害の程度が1級から4級まで ②戦傷病者手帳の交付を受けている者で、障害の程度が特別項症から第6項症まで ③介護保険法（平成9年法律第123号）による要介護認定を受けている者で、要介護状態が要介護5 ④知事が交付する療育手帳を持っている者で、障害の程度の記載欄に「㊤」又は「A」と表示 ⑤その他病気療養中等で来館することが困難であると館長が認めた者
◆	コピーサービス	当館の資料及び他館からの借受資料の一部のみ受付（有料）
◆	交通案内	 <p>車／駐車場390台（文書館と共用） バス／○JR高松駅、ことでん築港駅又は瓦町駅から ことでんバス サンメッセ・川島・西植田線 「県立図書館・文書館前」又は「サンメッセ香川」下車 ○ことでん太田駅から ことでんバス 太田駅サンメッセ線 「県立図書館・文書館前」下車 徒歩／ことでん太田駅から約3km</p>
◆	所在地	〒761-0393 高松市林町2217-19（香川インテリジェントパーク内） TEL／087-868-0567 FAX／087-868-0607
◆	ホームページアドレス	http://www.library.pref.kagawa.lg.jp/（パソコン） http://www.library.pref.kagawa.lg.jp/m/（携帯）

Ⅶ 施設の概要

着工	平成3年10月14日	建築面積	6,422.05㎡
竣工	平成5年12月20日	延床面積	14,120.32㎡
構造	鉄骨鉄筋コンクリート造り	(図書館9,562.31㎡ 文書館4,558.01㎡)	
規模	地下1階 地上4階	設計・監理	香川県土木建築課
収蔵能力	開架22万冊 書庫100万冊	(株)石本建築事務所大阪支所	
敷地面積	19,396.18㎡	工事費	5,871,515千円

地階平面図

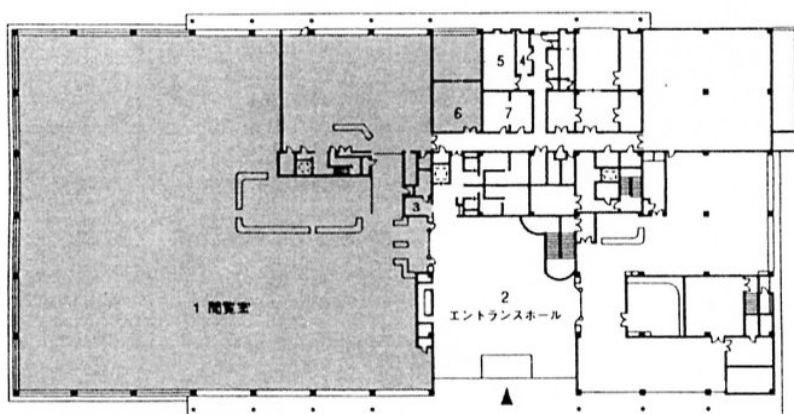
■ 図書館



地階／761.76㎡

1. 中央監視室
2. 発電機室
3. 機械室
4. 電気室

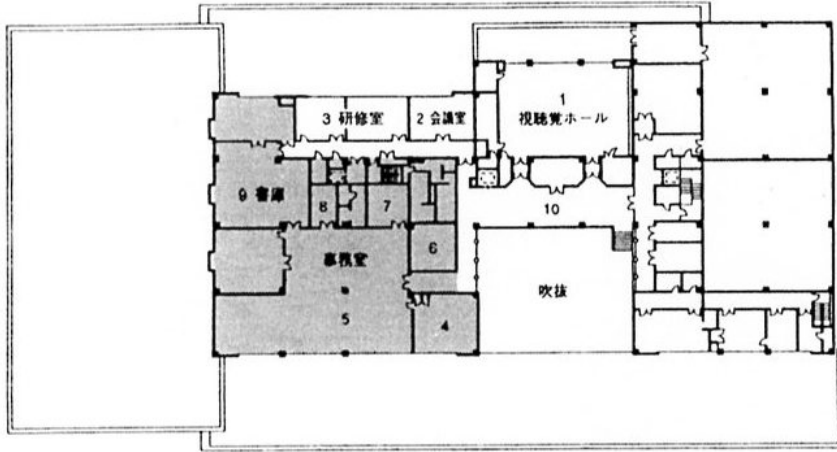
1階平面図



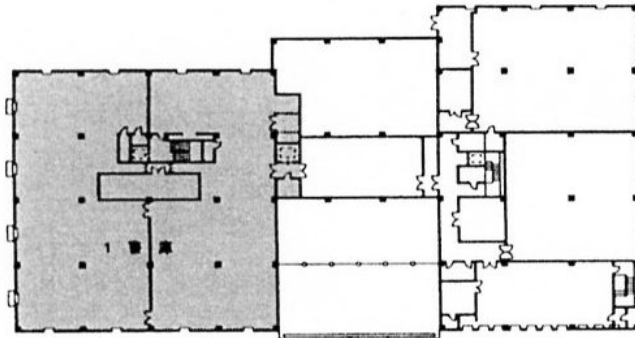
1階／4,532.77㎡

1. 閲覧室
2. エントランスホール
(共用)
3. ロッカー室
4. 警備員室
5. 談話室
6. 巡回文庫室
7. 更衣室

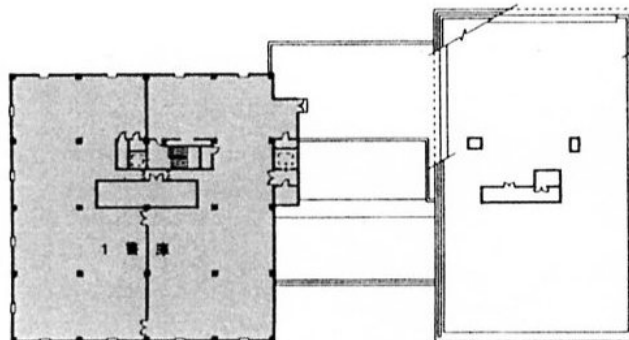
2階平面図



3階平面図



4階平面図



Ⅷ 県内公共図書館等一覧

平成29年4月1日現在

図書館名	館長名	開館時間	休館日	所在地	電話番号	FAX番号
香川県立図書館	西村 隆史	火～金 9:00～19:00 土・日・祝 9:00～17:00	月曜日（月曜日が祝日のときは、最も近い休日でない日）	〒761-0393 高松市林町2217-19	(087) 868-0567	(087) 868-0607
高松市中央図書館	内海 美由紀	火～金 9:30～19:00 土・日・祝 9:30～17:00	月曜日（月曜日が祝日のときは、その翌日） 毎月末（土・日・祝日を除く）	〒760-0014 高松市昭和町一丁目2-20	(087) 861-4501	(087) 837-9114
高松市夢みらい図書館	細谷 秀夫	月・水～金 9:30～19:00 土・日・祝 9:30～17:00	火曜日（火曜日が祝日のときは、その翌日）	〒760-0068 高松市松島町一丁目15-1	(087) 833-7727	(087) 833-7725
高松市牟礼図書館	栗生 一志	火～金 9:30～19:00 土・日・祝 9:30～17:00	月曜日（月曜日が祝日のときは、その翌日） 毎月末（土・日・祝日を除く）	〒761-0121 高松市牟礼町牟礼130-2	(087) 845-4113	(087) 845-4113
高松市香川図書館	溝渕 恵利子	月～木 9:30～19:00 土・日・祝 9:30～17:00	金曜日（金曜日が祝日のときは、翌月曜日） 毎月末（土・日・祝日を除く）	〒761-1706 高松市香川町川東上1865-13	(087) 879-8970	(087) 879-8972
高松市国分寺図書館	和泉 正文	火～金 9:30～19:00 土・日・祝 9:30～17:00	月曜日（月曜日が祝日のときは、その翌日） 毎月末（土・日・祝日を除く）	〒769-0192 高松市国分寺町新居1298	(087) 874-6309	(087) 874-6309
丸亀市立中央図書館	徳田 明香	月～金 10:00～20:00 (試行中) 土・日 10:00～17:00 (月曜日は第1・第3のみ開館)	月曜日（第1・第3を除く） 毎月末（土・日曜日を除く） 祝日（土・日曜日を除く）	〒763-0022 丸亀市浜町80-1	(0877) 22-3746	(0877) 22-3775
丸亀市立綾歌図書館	永森 昌子	月～金 9:30～18:00 土・日 9:30～17:00 (月曜日は第3・第5のみ開館)	月曜日（第3・第5を除く） 毎月末（土・日曜日を除く） 祝日（土・日曜日を除く） [9月～約1年間休館]	〒761-2405 丸亀市綾歌町栗熊西1638	(0877) 86-5915	(0877) 86-5045
丸亀市立飯山図書館	村上 昇	月～金 9:30～18:00 土・日 9:30～17:00 (月曜日は第2・第4のみ開館)	月曜日（第2・第4を除く） 毎月末（土・日曜日を除く） 祝日（土・日曜日を除く）	〒762-0087 丸亀市飯山町西坂元547-1	(0877) 98-2666	(0877) 98-7721
坂出市立大橋記念図書館	小川 俊緒	火～金 9:00～18:00 土・日・祝 9:00～17:00	月曜日（月曜日が祝日のときは、最も近い休日でない日） 毎月末（月末が土・日曜日のときは、金曜日）	〒762-0043 坂出市寿町一丁目3-10	(0877) 45-6677	(0877) 45-6678
善通寺市立図書館	國重 博子	月～金 9:00～18:00 土・日・祝	毎月末（月末が土・日・祝日のときは、翌月の最初の平日）	〒765-0013 善通寺市文京町三丁目3-1	(0877) 63-5188	(0877) 63-5189
観音寺市立中央図書館	合田 善春	火～金 9:00～18:00 土・日・祝 9:00～17:00	月曜日	〒768-8601 観音寺市坂本町一丁目1-1	(0875) 23-3960	(0875) 23-3961
観音寺市立大野原図書館	瀬尾 昌弘	火～金 9:00～18:00 土・日・祝 9:00～17:00	月曜日	〒769-1611 観音寺市大野原町大野原1368-1	(0875) 54-5715	(0875) 54-2615
観音寺市立豊浜図書館	藤井 光夫	火～金 9:00～18:00 土・日・祝 9:00～17:00	月曜日	〒769-1602 観音寺市豊浜町和田浜1531-1	(0875) 52-1206	(0875) 52-3109
さぬき市志度図書館	中村 淑子	火～日 10:00～18:00	月曜日 毎月末（月末が土・日曜日のときは、直近の木曜日） 祝日（祝日が月曜日のときは、その翌日）	〒769-2101 さぬき市志度561-1	(087) 814-2678	(087) 894-0121
さぬき市寒川図書館	射場 利春	火～日 10:00～18:00	月曜日 毎月末（月末が土・日曜日のときは、直近の木曜日） 祝日（祝日が月曜日のときは、その翌日）	〒769-2321 さぬき市寒川町石田東甲329	(0879) 43-6930	(0879) 43-6930

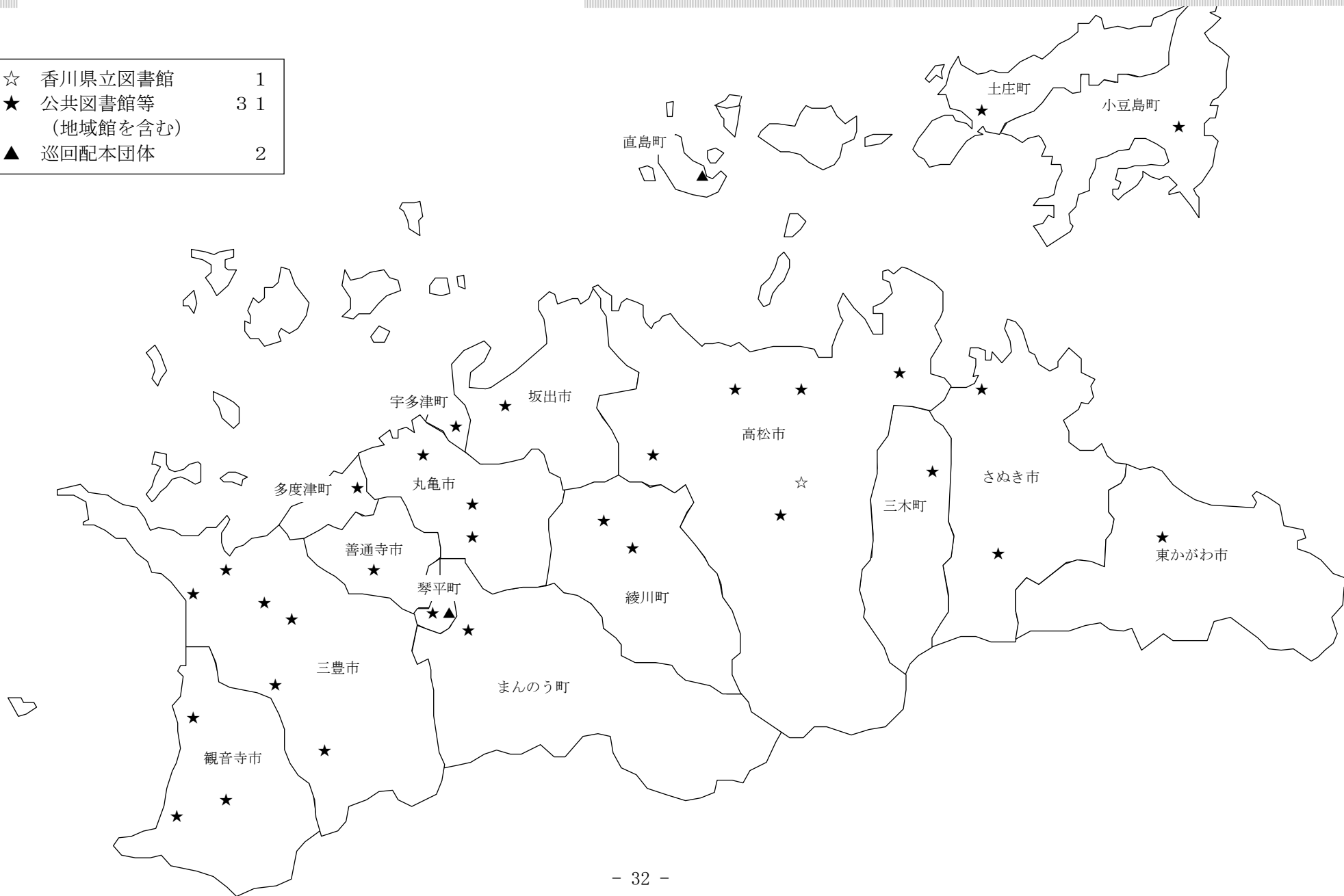
(注) 休館日は、上記のほか年末年始、資料整理日等がある。

図書館名	館長名	開館時間	休館日	所在地	電話番号	FAX番号
東かがわ市 とらまる図書館	中川 敬彦	火～日 9:00～17:00	月曜日（月曜日が祝日のときは、その翌日） 毎月末	〒769-2604 東かがわ市西村1155	(0879) 25-0696	(0879) 25-0900
三豊市 高瀬町図書館	香川 裕昭	火～日 9:30～18:00	月曜日（月曜日が祝日のときは、最も近い休日でない日） 毎月末（月末が土・日・月曜日のときは、その前日）	〒767-0011 三豊市高瀬町下勝間2347-1	(0875) 72-5631	(0875) 72-5631
三豊市 山本町図書館	片桐 正文	火～日 9:30～18:00	月曜日（月曜日が祝日のときは、最も近い休日でない日） 毎月末（月末が土・日・月曜日のときは、その前日）	〒768-0103 三豊市山本町財田西154 山本町生涯学習センター内	(0875) 63-1041	(0875) 63-1043
三豊市 三野町図書館	綾 秀美	火～日 9:30～18:00	月曜日（月曜日が祝日のときは、最も近い休日でない日） 毎月末（月末が土・日・月曜日のときは、その前日）	〒767-0032 三豊市三野町下高瀬569-2	(0875) 73-3121	(0875) 73-3120
三豊市 豊中町図書館	神原 道央	火～日 9:30～18:00	月曜日（月曜日が祝日のときは、最も近い休日でない日） 毎月末（月末が土・日・月曜日のときは、その前日）	〒769-1506 三豊市豊中町本山甲236	(0875) 62-6430	(0875) 62-6431
三豊市 詫間町図書館	岡田 満徳	火～日 9:30～18:00	月曜日（月曜日が祝日のときは、最も近い休日でない日） 毎月末（月末が土・日・月曜日のときは、その前日）	〒769-1101 三豊市詫間町詫間1338-5	(0875) 83-6828	(0875) 83-6828
三豊市 仁尾町図書館	大高 信晶	火～日 9:30～18:00	月曜日（月曜日が祝日のときは、最も近い休日でない日） 毎月末（月末が土・日・月曜日のときは、その前日）	〒769-1407 三豊市仁尾町仁尾丁296-1	(0875) 56-9565	(0875) 56-9507
土庄町立 中央図書館	下地 芳文	火・木～日 9:00～18:00 水 9:00～19:00	月曜日（月曜日が祝日のときは、翌日も休館） 毎月末 祝日	〒761-4121 小豆郡土庄町湊崎甲1400-1	(0879) 62-0273	(0879) 62-2922
小豆島町立図書館	片山 和昭	火～日 10:00～18:00	月曜日（月曜日が祝日のときは、翌日も休館） 毎月末（土・日・祝日を除く） 祝日	〒761-4411 小豆郡小豆島町安田甲24-1	(0879) 82-0291	(0879) 82-0298
三木町 文化交流プラザ	市川 隆義	火～日 9:30～18:30	月曜日（月曜日が祝日のときは、最も近い休日でない日） 毎月末	〒761-0703 木田郡三木町大字鹿伏360	(087) 898-9222	(087) 816-1183
ライブラリーうたづ	山西 勝	火～日 9:30～21:00	月曜日（月曜日が祝日のときは、その翌日） 毎月末（月末が土・日・月曜日のときは、最終金曜日）	〒769-0206 綾歌郡宇多津町浜六番丁88	(0877) 49-8025	(0877) 56-7282
綾川町立図書館 （生涯学習センター）	岩城 昌幸	火～日 9:00～18:00	月曜日（月曜日が祝日のときは、その翌日） 第4木曜日	〒761-2305 綾歌郡綾川町滝宮318	(087) 876-6100	(087) 876-6101
綾川町立 綾上図書館	岩城 昌幸	火～日 9:00～17:00	月曜日（月曜日が祝日のときは、その翌日） 第4木曜日	〒761-2204 綾歌郡綾川町山田下2224	(087) 878-2251	(087) 878-2307
多度津町立 明徳会図書館	池北 美智代	火～日 9:00～17:00	月曜日 毎月末 祝日（祝日が月曜日のときは、その翌日）	〒764-0011 仲多度郡多度津町栄町三丁目1-56	(0877) 32-3246	(0877) 32-5132
まんのう町立図書館	松下 信重	月・水～日 10:00～18:00	火曜日（火曜日が祝日のときは、その翌日）	〒766-0022 仲多度郡まんのう町吉野下957	(0877) 56-4055	(0877) 56-4066
金刀比羅宮図書館	琴陵 容世	毎月 1・10・26日 午後のみ開館	左記以外	〒766-8501 仲多度郡琴平町892-1	(0877) 75-2121	(0877) 75-2125

（注）休館日は、上記のほか年末年始、資料整理日等がある。

Ⅸ 公共図書館、巡回文庫配本団体

☆	香川県立図書館	1
★	公共図書館等 (地域館を含む)	31
▲	巡回配本団体	2



香川県立図書館

〒761-0393 高松市林町2217-19（香川インテリジエントパーク内）

TEL 087-868-0567 FAX 087-868-0607

HP <http://www.library.pref.kagawa.lg.jp/>

携帯用HP <http://www.library.pref.kagawa.lg.jp/m/>